

ZORG & techniek

● Editie 007 – Jaargang 3 – Uitgavedatum april 2015

CONGRES 2015

8 MEI • ANTWERP EXPO



TOTAALBELEVING VAN ONZE 'KLANT'
ZIJN WE ER KLAAR VOOR?

Is uw ziekenhuis flexibel?

Gebouwstructuur
zonder balken of
ondersteunende
muren



Maximale
herindeelbaarheid



Eenvoudig
doorvoeren
van technieken



8 mei
Antwerp Expo

Stand
318

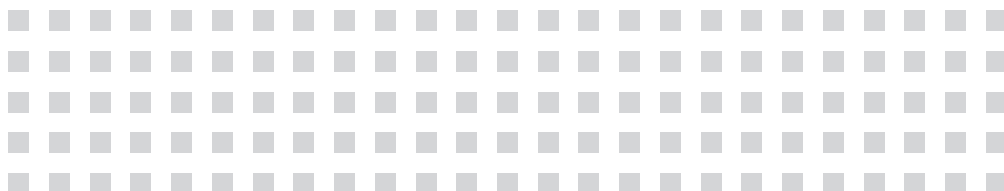
Flexibele ziekenhuizen:

Ziekenhuis Maas-Kempen (Maaseik),
Vrouw en Kind - Fase IVb Gasthuisberg (Leuven),
Psychiatrie - Fase VI Gasthuisberg (Leuven),
Ziekenhuis Oost-Limburg Blok N (Genk),
Stedelijk Ziekenhuis (Roeselare),
Virga Jesse Blok S (Hasselt)

**Bezoek ons op
het VTDTV-Congres**
en maak kans op 1 van de 2
exclusieve ballonvaarten!

Deelnameformulier en -voorwaarden op de stand

Airdeck Building Concepts nv
Prins-Bisschopssingel 36 bus 7
3500 Hasselt
T +32 11 37 48 00
F +32 11 26 96 01
info@airdeck.be
www.airdeck.com



Zorg & Techniek

Is een uitgave van Tenacs
in samenwerking met de VTDV

Advertentie-exploitatie

Monique Vandenhulle
Monique@tenacs.be
T +32 473 22 18 43

Prepress

TENACS Graphics

Administratie

Cilia Delmulle
T +32 9 225 82 04

Hoofdredacteur

Bert Verbeke
T +32 495 83 44 17
verbeke_bert@telenet.be

Redactieraad

Martin Claeys (ondervoorzitter VTDV)
Roger Albertijn (commissaris VTDV)
Marc Jackmaert (adjunct secretaris VTDV)
Bert Verbeke (hoofdredacteur)
Roger Casteleyn (Tenacs)
Monique Vandenhulle (Tenacs)

Oplage

2.500 exemplaren gratis postbedeeld

Doelgroep & verspreiding

Gratis, op naam en onder blister naar
algemene en technische directies
van de Vlaamse zorginstellingen,
producenten & toeleveranciers, studie- en
architectenbureaus en leden van het VTDV

Zorg & Techniek verschijnt 4x per jaar

in januari, april, augustus en november
abonnement: € 60,00

Verantwoordelijke uitgever

Roger Casteleyn,
Tenacs publishing & communication
Kortrijksesteenweg 220
9830 Sint-Martens-Latem
T +32 9 225 82 04
F +32 9 225 03 76
info@tenacs.be
www.tenacs.be

Contact VTDV

VTDV secretariaat
Wilrijkstraat 10
2650 Edegem
T +32 3 275 70 95
vtdv@vtdv.be
www.vtdv.be

Overname van artikels en illustraties, geheel
of gedeeltelijk, alleen na schriftelijke toe-
stemming van de uitgever. De uitgever kan
nooit verantwoordelijk worden gesteld voor
de inhoud van advertenties.

Beeld cover © I.R.S-Btech



VOORWOORD

Financiering bouwprojecten moet anders en selectiever

In dit nummer van Zorg & Techniek brengen we een uitgebreid interview met Ing. Marc Cockx, bouwtechnisch adviseur en teamverantwoordelijke van het bouwtechnisch team bij VIPA. Marc Cockx heeft net afscheid genomen van VIPA en geniet nu van een welverdiend pensioen. Zijn visie is helder: de financiering van bouwprojecten in de zorg zal met minder middelen, anders en selectiever moeten gebeuren. Zorg- en welzijnsinstellingen die goedkoper bouwen moeten hiervoor een incentive krijgen. Volgens Marc Cockx zijn de huidige aanbestedingsprocedures vaak te rigide, mits versoepeling en meer kostenbewustzijn kan tot 20% bespaard worden. Bovendien kan de totale bouw prijs een stuk lager liggen als ziekenhuizen bereid zijn om sommige onderdelen – keuken, labo, logistiek,... – niet meer in eigen beheer te houden. Ten slotte klaagt Marc Cockx aan dat de nadruk teveel op bouwtechnische aspecten ligt in bouwprojecten, terwijl de “healing environment” al te vaak vergeten wordt.

Veel leesplezier.

Bert Verbeke
Hoofdredacteur

Roger Casteleyn
Verantwoordelijke Uitgever

Geachte VTDV leden en beste collega's,

Graag maak ik u alvast “warm” voor het congres 2015. We starten al op donderdagavond 7 mei met een avondhappening, net als vorig jaar, met hapjes en drankjes waarbij het de bedoeling is dat de leden van VTDV en de deelnemende firma's aan het congres mekaar eens op een “lossere” manier kunnen ontmoeten. Een spetterende dansavond sluit de happening af...

Op het congres zelf ligt de focus op de “Totaalbeleving van onze klant”. Als verantwoordelijken van technische diensten in zorginstellingen komt het er op aan om steeds voor ogen te houden dat de klant centraal moet staan in alle processen en handelingen die we uitvoeren. Vanzelfsprekend worden ook dit jaar prijzen voor Sociale Projecten uitgereikt. Om het beeld compleet te maken: het Congres van de VTDV is één van de best bezochte in de sector. De aanwezigheid van 164 exposanten bewijst de relevantie van ons evenement.

Veel leesgenot!

Eddy De Coster
Voorzitter VTDV

Medische apparatuur en overige faciliteiten in goede conditie

“De inzet van Ultimo helpt ons bij het in optimale staat houden van alle faciliteiten, medische apparatuur en hulpmiddelen, van belang voor de JCI-accreditatie. Ook de preventiedienst weet de efficiency verder te verbeteren met de gestructureerde aanpak bij indienststellingen.”



Facility
Management

Jan Flament, General Manager of Technical & Administrative Operations, UZ Brussel

UZ Brussel profiteert net als veel andere organisaties van de gebruiksvriendelijke en modulaire mogelijkheden van Ultimo Facility Management. De software voorziet de facilitaire, technische, biotechnische en IT-dienst van zorginstellingen van flexibele oplossingen. En dat in één systeem.

ULTIMO

SOFTWARE SOLUTIONS



ZORG techniek

- 4 VTDV-Congres
- 7 Herstelverblijf Drie Eiken
- 18 Marc Cockx neemt afscheid van VIPA
- 25 Uniek energieconcept in het a.z. Vesalius Tongeren
- 28 Ronde tafelgesprek: zachte vloerbekleding in de zorgsector
- 34 Handgrepen en muurbederping
- 38 Pompen realiseren besparing
- 42 Brandwerende deuren
- 46 Deursluiters leveren stille kracht
- 47 Wandbescherping in ziekenkamers
- 53 Betze Rust: thuisgevoel in een woonzorgcentrum van de 21ste eeuw
- 63 PRoF consortium wint iF Design Award
- 66 Energiekosten minimaliseren
- 69 Koude-warmteopslag in Campus Gasthuisberg
- 81 Kringwerking Antwerpen
- 83 Kringwerking Limburg
- 85 Vrouw in de kijker: Kaat Migom
- 88 Kalender VTDV 2015

Speakerscorner VTDV-congres



Voor de speakerscorner op het VTDV-congres werden acht lezingen weerhouden:

Air Creative: luchtpurificatie en geurmanagement in de gezondheidszorg

Air Creative is de uitvinder van een uniek luchtpurificatieproces. De firma viert dit jaar zijn 20 jarig bestaan. Sedertdien heeft Air Creative zich tot Europees marktleider ontwikkeld op het gebied van geurmanagement, geurmarketing, luchtpurificatie, luchtveredeling, olfactorische neurocommunicatie.

Architectenvennootschap ar-te: zorgvuldig wonen voor ouderen

In zorgprojecten combineert architectenvennootschap ar-te knowhow uit de jarenlange bouwpraktijk met specifieke kennis van zorgarchitectuur. Op die manier is het architectenvennootschap goed geplaatst om opdrachtgevers te ondersteunen in hun zoektocht naar een totaalbeleving voor bewoners, patiënten en gebruikers.

Atlas Copco: hoe betrouwbare perslucht garanderen?

Openbare heelkunde, dierengeneeskunde, medisch wetenschappelijk onderzoek, ze hebben 1 ding gemeenschappelijk: behoefte aan uiterst betrouwbare persluchtapparatuur. Atlas Copco kent deze behoefte als geen ander en heeft zich, gestoeld op zijn ervaring van meer dan 100 jaar, gepositioneerd als expert in dit vakgebied.

Holland Water: Bifipro® bestrijdt legionella, bespaart energie en water

Eind 2014 werd het Bifipro® systeem van Holland Water door de Vlaamse Gemeenschap goedgekeurd als alternatieve beheersmaatregel voor thermische ontsmetting voor legionella in hoog-risico instellingen. Het Bifipro® systeem is gebaseerd op koper- en zilverionisatie en bestaat uit separate ionisatiekamers voor koper en zilver waarin zich per kamer steeds twee elektroden bevinden.

ASSA ABLOY: online future lab

ASSA ABLOY levert sloten, toegangscontrolesystemen, kluisen, automatische deuren, industriële deuren en de bijhorende service en reparatiediensten. ASSA ABLOY is zeer geïnteresseerd in de beleving en gedachte van de gebruikers van haar producten. De R&D afdeling haalt hier haar inspiratie vandaan. ASSA ABLOY ontwikkelde een online future lab om te sparren en te dromen over de nabije en verre toekomst.

Veolia: integratie van diensten met focus op optimaal klimaat voor klant en bezoeker

Veolia, wereldspeler in energie-, waste- en watermanagement is al jaren vertrouwd met zorginstellingen en ziekenhuizen. Zorginstellingen vandaag en in de toekomst moeten evolueren naar smart-buildings in functie van de

gebruiker. Intelligente “future-proof” technologieën, efficiënt technisch beheer en gedegen opvolging dienen aan de gevraagde comforteisen te beantwoorden.

Socomec: het belang van het harmonisatiedocument HD60364-7-710

Socomec focust in de speakerscorner op het harmonisatiedocument HD60364-7-710 als basis voor de vernieuwde technische nota T013 versie 2014 en de normatieve evoluties op het vlak van de continuïteit van de elektrische voeding. De vernieuwde technische nota T013 werd geschreven met het oog op de verhoging van de veiligheid van de patiënt en het verplegend personeel.

HeX: hoe werkt een geaccrediteerde instelling?

Als specialist in het uitvoeren van testen en inspecties in cleanrooms wordt HeX op regelmatige basis geconfronteerd met de analyse en interpretatie van meetresultaten. Daarom is HeX ervan overtuigd dat het nuttig en informatief kan zijn de werkwijze van een geaccrediteerde instelling eens in detail voor te stellen, door middel van het uitwerken van een praktische oefening.

Sprekers op het VTDV-congres

Prof. Christophe Lafosse

is Doctor in de Psychologie (KULeuven) met specialisatie in de Klinische Neuropsychologie. Hij is als Directeur Strategie en Wetenschappelijk Beleid en als klinisch neuropsycholoog verbonden aan het Revalidatieziekenhuis RevArte te Edegem (www.revarte.be). Als Gastprofessor is hij verbonden aan de Katholieke Universiteit Leuven (Faculteit Psychologie en Pedagogie), aan de Vrije Universiteit Brussel (Faculteit Kinesitherapie en Revalidatiewetenschappen) en aan de Thomas More Hogeschool.

Christophe Lafosse spreekt over “Brains designing for brains”: Hoe het brein ons doet bouwen aan (zijn) architectuur.

Ir. AnneMarie Eijkelenboom EDAC,

architect bij EGM Architecten focust op “Regisseren totaalbeleving: methode en ontwerp.” Zij ontwerpt onder andere gebouwen voor psychiatrie, jeugdzorg en verpleegzorg. AnneMarie studeerde in 1997 af op architectuur aan de technische universiteit in Delft, en werkte vervolgens bij diverse architectenbureaus voordat zij bij EGM in dienst trad. Zij is sinds 2013 EDAC gecertificeerd bij het Center for Health Design en neemt deel aan een onderzoeksproject naar het verpleeghuis van de toekomst, samen met Hogeschool Fontys en de Universiteit van Maastricht.

Margo Annemans,

KU Leuven. Fac. Ingenieurswetenschappen Dept. Architectuur. Research & Design *gaat dieper in op "Ruimtelijke beleving, een totaalpakket."* In 2007 rondde Margo Annemans, gelijktijdig met haar architectuurstage, de aanvullende opleiding Sociale en Culturele Antropologie af.

Op dit ogenblik werkt ze als onderzoeker bij osar architecten, waar haar belangrijkste onderzoekspiste gesubsidieerd wordt onder de vorm van een Baekeland doctoraatsmandaat i.s.m. de Research & Design groep aan het dept. Architectuur van de KULeuven (IWT Vlaanderen). Dit onderzoek focust op de ruimtelijke beleving van liggende patiënten in ziekenhuizen en hoe kennis hierom kan worden doorgegeven aan architecten.

Doen we genoeg voor de totaalbeleving van onze 'klanten'? En zijn we daar wel klaar voor? Voor de bewoners, patiënten en gebruikers van onze instellingen hebben immers andere elementen dan louter de 'handelingen, behandelingen en verzorgingen' een belangrijke invloed op de globale beleving bij een opname of bezoek aan een instelling. Dit geheel kunnen we kaderen als de

"TOTAALBELEVING VAN ONZE KLANT".

Deze elementen willen we zorgvuldig in kaart brengen en de impact voor de technische verantwoordelijke en zijn diensten evalueren.

Voorname vertegenwoordigers uit de lokale Vlaamse politiek en de gezondheidssector verwelkomen u bij het begin van ons 26^{ste} congres. Zij reiken ook de prijs uit voor het beste sociaal project uit de provincie Antwerpen.

Uiteraard is er ook weer onze bruisende vakbeurs met wel 160 bedrijven en een speciale ruimte voor onze sponsors. Mis zeker ook de verschillende bedrijfspresentaties niet op de speakers' corner, waarbij het thema 'Innovatie in de zorgsector' uitvoerig wordt belicht.

In navolging van het succes in Limburg is er op donderdag 7 mei weer een avondactiviteit voor de deelnemende bedrijven en VTDV-leden.

Inschrijving uitsluitend via www.vtdv.be ●

Dagorde 26^{ste} Congres

08u30 - 09u30	Ontvangst met koffie en versnaperingen Bezoek aan de vakbeurs met 160 bedrijven, toeleveranciers in de sector
09u30 - 09u45	Opening van het congres Dr. Etienne Wauters, voorzitter ZorgNet
09u45 - 10u00	Verwelkoming Ir. Eddy De Coster, dagvoorzitter en voorzitter VTDV
10u00 - 10u45	Brains designing for brains: Hoe het brein ons doet bouwen aan (zijn) architectuur Prof. Dr. Christophe Lafosse, Revalidatieziekenhuis RevArte
10u45 - 11u30	Koffiebreak Bezoek aan de vakbeurs
11u30 - 12u00	Regisseren totaalbeleving, methode en ontwerp Ir. Arch. AnneMarie Eijkelenboom, EGM Architecten
12u00 - 12u30	Ruimtebeleving: een totaalpakket Ir. Arch. Margo Annemans
12u30 - 14u15	Middagmaal Bezoek bedrijvenmarkt
14u15 - 14u45	Speakers' Corner deel 1
14u45 - 15u15	Speakers' Corner deel 2
16u30	Uitreiking sociaal project op 'Antwerp Boulevard' Fons Duchateau, OCMW-voorzitter, Schepen voor sociale zaken, wonen, diversiteit & inburgering en samenlevingsopbouw Antwerpen
18u00 - 20u00	Einde congres met aansluitend Netwerkdruk

Partnerprogramma
Workshops en uitstap



Sanitec[®] fongi-bacteriostatic treatment



Sanitec is een nieuwe bacteriewerende behandeling voor Itec projectvloeren. Het biedt een actieve(*) werking door het product en is ook verwerkt in de slijtlaag. Sanitec zorgt voor een permanente afstoot van bacterie- en schimmelvorming direct na installatie van de vloer**.

**ISO846-A and ISO22196

*Zn pyrithione, BBIT, OIT

Direct instapklaar na installatie en permanent onderhoudsvriendelijk.



Contact België: T +32 (0)499 64 11 61
projectsbelux@ivcgroup.com
www.itecfloors.be

Drie Eiken: patiënten worden gasten in een viersterren omgeving



Het bouwteam (vlnr) Wim Schamp (Bureau Partners), Marijke Veryser (EGM), Luk Brughmans en Herman Bernaerts (Ibens), Geert Bekaert en Lailla Elmessaoudi (LLOX), Tomas Van Ginderen (Ibens), Stefaan Desmyttere (Drie Eiken) en Dirk De Man (UZA)

Met de oplevering van Drie Eiken is Vlaanderen een herstelverblijf rijker. Het idee van een “zorghotel” ontstond in gezamenlijk overleg tussen het AZ Monica en het UZA. Een aantal evoluties lagen aan de basis van het innovatieve concept. Ligdagen in een ziekenhuis worden alsmat beperkter. Bovendien heeft niet elke patiënt de mogelijkheid om thuis veilig en goed te herstellen. De oplossing: een herstelverblijf zoals Drie Eiken dat het beste verenigt uit twee werelden. Patiënten worden “gasten” die zelf de regie van hun verblijf en herstel in handen houden. Zorg is aanwezig, maar niet zichtbaar. Wat wel zichtbaar is, is de kwaliteit, het comfort en de gastvrijheid. Drie Eiken werd genomineerd voor de Zorginnovatieprijs “Innovation to Care 2013”. Deze prijs wordt jaarlijks toegekend aan een innovatief ontwerp voor een zorginstelling.

Het project Drie Eiken werd gerealiseerd in een Design & Build formule met een bouwteam gevormd door Ibens, met EGM architecten, LLOX architecten en Bureau Partners.

Het moderne gebouw - met 68 kamers - krijgt de allure en setting van een viersterren hotel. Het gebouw is letterlijk in de heuvel ingeplant. Zo is het gebouw niet alleen geïntegreerd in de omgeving, maar wordt diezelfde groene omgeving ook rechtstreeks binnengehaald. De heuvel onttrekt de parkeerplaatsen uit het directe zicht en zorgt ervoor dat er als vanzelf een groot terras op het zonnige zuiden wordt gecreëerd met een weids uitzicht over de omgeving. Het volume oogt compact en helder, is daardoor energetisch duurzaam en laat zoveel mogelijk ruimte over voor het landschap.

Gescheiden publieke- en logistieke stromen

Door te kiezen voor een compacte vorm konden ook de publieke- en logistieke stromen gescheiden worden. Leveringen gebeuren achteraan. Deze stromen zijn ook terug te vinden in het gebouw. Zo zijn de ontvangst van goederen, keuken en de personeelsvoorzieningen ook aan de achterzijde van het gebouw gesitueerd. In een compact gebouw hoort ook een compacte kern. Door de trap te





Tweepersoonskamer

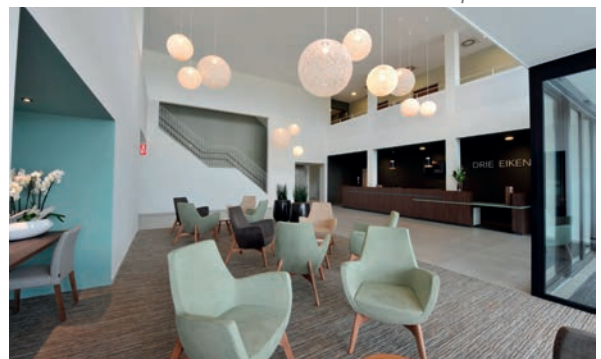
ontwerpen als een dubbele helix was het mogelijk om op elke verdieping twee gecompartmenteerde uit elkaar liggende trappen te maken die toch één kern vormen. De liftkern bestaat uit twee liften: één voor bezoekers en één voor logistiek. Zo kan ook redundantie gegarandeerd worden.

Gemak, comfort en toegankelijkheid

Het concept van de zorgkamer is doordacht. In de volledig rolstoeltoegankelijke kamers staan gemak, comfort en toegankelijkheid voorop. Alle één- en tweepersoonskamers worden uitgerust met een ruime badkamer, luxe comfortbed, minibar, interactief televisiesysteem, kluis en domotica. Er is voldoende ruimte voor de zorg en rooming-in van de partner of verzorger. De hoge verticale ramen bieden niet alleen zicht op de groene omgeving (ook vanuit het bed), maar laten het daglicht diep in de kamer binnen dringen. Zoals in een hotelkamer worden kleuren en stoffen op elkaar afgestemd, gaande van de gordijnen tot het linnen van het bed en de bekleding van de stoel. Badkamers hebben een warme sfeer en stralen kwaliteit en klasse uit. Op de vijfde verdieping zijn er ook enkele suitekamers en kamers die voldoen aan het A + label van Toerisme Vlaanderen.

Wellness ruimte

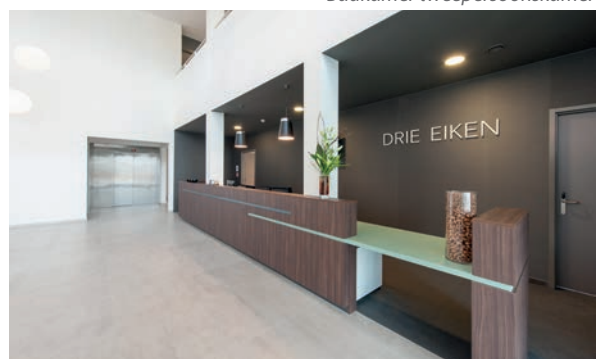
Daarnaast beschikt Drie Eiken over een wellness ruimte en een lounge, waar de gasten kunnen ontspannen. Verder zal het herstelteam ook beschikken over therapie-, revalidatie-, en ontspanningsruimten waar professionals fysiotherapie, ergotherapie en massages kunnen geven. Desgewenst wordt er een revalidatieprogramma op maat van de gast samengesteld.



Inkomhall



Badkamer tweepersoonskamer



Receptie



Zicht op bar en restaurant



Inkom tweepersoonskamer

*Het concept van de zorgkamer is doordacht.
In de volledig rolstoeltoegankelijke kamers staan gemak, comfort en toegankelijkheid voorop.*



WHEN POWER IS CRITICAL HORSEPOWER



Horsepower Europe is een Vlaamse KMO en gespecialiseerd in het ontwerp, de installatie en de uitbating van decentrale nood- en productiestroom centrales alsook van dynamische UPS systemen.

Als erkend dealer van Cummins Inc. en Active Power Inc. ondersteunen onze ervaren medewerkers u graag bij al uw kritische stroomprojecten en dit van ontwerpfase t.e.m. de na verkoop.

Voor al uw vragen i.v.m. noodstroom installaties en dynamische UPS systemen, bezoek ons op het 26^e VTDV-Congres te Antwerpen op standplaats 118.

Zaakvoerder Robert Van Wymeersch

ELECTRIC POWER GENERATION-DYNAMIC UPS SOLUTIONS

WWW.HORSEPOWEREUROPE.COM

PURE magic



PURE = 7mm zichtbare kantlat vervaardigd uit polyurethaan

biedt volgende voordelen:

- ★ stootvaste PU-kantlat
- ★ naadloos
- ★ esthetisch
- ★ uiterst hygiënisch
- ★ onderhoudsarm
- ★ nabewerking overbodig
- ★ in de massa gekleurd
- ★ RF30 en RF60 brandwerend



De Coene Products
Europalaan 135
B-8560 Gullegem

www.decoeneproducts.be

T +32 (0)56 43 10 80
F +32 (0)56 43 10 90
info@decoeneproducts.be



Duurzaamheid

- Compacte vorm met hoogwaardige isolatie: Isolatiepeil K25
- Goede isolatie, lichte kleur gevel, zonwerend glas en automatische buitenzonwering houden de warmte zo veel mogelijk buiten
- Massieve betonnen wanden voor het binnenspouwblad en draagmuren met daarop zware betonnen kanaalplaten met druklaag zorgen voor een grote thermische inertie van het gebouw.
- Vloerverwarming op lage temperatuur door middel van een warmtepomp lucht-water
- Productie sanitair warm water via zonneboiler
- Topkoeling aan de hand van de warmtepomp voor het sanitair warm water
- Free-cooling door middel van nachtventilatie
- Fotovoltaïsche zonnepanelen
- Recuperatie van regenwater



BIM en ketenintegratie

Al van bij de eerste ontwerpen is een 3D-BIM model gemaakt om optimaal overleg te garanderen. Dit model is steeds verder geëvolueerd. Naarmate het project vordert maken steeds meer betrokken partijen gebruik van het model. Zo kunnen we spreken over ketenintegratie waarbij faalkosten tot een minimum herleid kunnen worden. Alle ingenieurs- en technische bureaus werken eveneens binnen ditzelfde 3D-model zodat iedereen steeds over de meest recente en accurate informatie beschikt. Bij oplevering gaat het model naar de bouwheer en wordt het verder ingezet bij de gebouwexploitatie. ●

Bert Verbeke



Health Care Concept®

Bouwen aan energiezuinige en gezonde zorgcentra

Plannen om een ziekenhuis of zorgcentrum te bouwen of te renoveren? Bespaar dan niet alleen op energie, maar denk vooral ook aan de gezondheid en het comfort van patiënten en personeel. Kies daarom voor een oplossing van RENSON®. De continue toevoer van verse lucht en de gecontroleerde afvoer van vervuilde lucht (basisventilatie) zorgt voor een goede luchtkwaliteit.

Buitenzonwering in combinatie met intensieve nachtventilatie (nightcooling) garandeert steeds aangename temperaturen in het volledige gebouw.



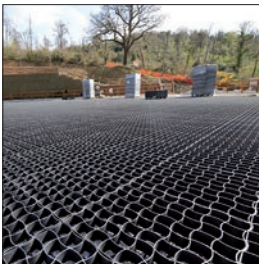
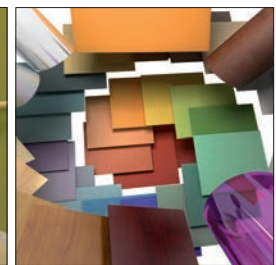
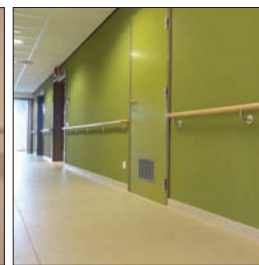
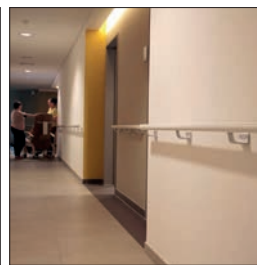
Wenst u meer informatie? www.renson.be



Creating healthy spaces

WIJ ZORGEN VOOR UW INTERIEUR- EN EXTERIEURAFWERKING.

muurbescherming - handgrepen - hoekbescherming - grasdallen



EMOTRADE

INDUSTRIEZONE °583 // RIJKSWEG 91 // 2870 PUURS // T: +32 3 860 19 70 // INFO@EMERGO.BE
PROJECTEN, REFERENTIES EN PRODUCTENGAMMA: WWW.EMERGO.BE

Eribel: innovatie als rode draad volgens de behoeftes en noden van de klant

“Innovatie zit verankerd in het DNA van Eribel. Iedere maandagochtend vindt een “innovatieve vergadering” plaats waarbij het team bespreekt wat kan verbeterd worden, zowel op het vlak van materiaalkeuze, machines, productie en montage. Op die manier kunnen we blijven inspelen op de nood en de behoeftes van onze eindklanten. Jaarlijks produceren we 80.000 deurbladen en monteren we 25.000 deuren,” opent CEO Rony Bols.

“Eribel is een marktleidende producent gespecialiseerd in technische deurgehelen zoals brandwerende, akoestische en veiligheidsdeuren. De grote kracht van onze onderneming schuilt in meer dan 30 jaar ervaring en knowhow. Eribel biedt de meest veeleisende klanten een totaaloplossing aan. Het innovatieve aan het “Eribel systeem” schuilt in de droge montage voor metalen deurenomlijstingen, een systeem dat intussen door de markt massaal is overgenomen.”

Alles draait om de voorbereidingsfase

“De voorbereidingsfase is meer dan ooit belangrijk, talrijke para-

meters worden verwerkt in een “Eribel deurenlijst” om de perfecte deur op maat van de klant te produceren. Concreet maken we gebruik van een kliksysteem waarbij de omlijsting van de deur in een prékader gelijmd en geschroefd wordt. De omlijsting wordt tijdens de afwerkingsfase op de werf in mekaar geklikt. Door de levering en plaatsing als deurgeheel wordt het aantal fouten tot een minimum herleid.”

Eigen oven voor brandproef

“Elk deurgeheel wordt uitgebreid getest voor ze in productie gaat. Eribel investeerde daarvoor onder meer in een testoven om de brandproef in eigen huis te kunnen doen. Zo worden de nodige attesten probleemloos verkregen als de betreffende testen in een geaccrediteerde oven uitgevoerd worden. Bovendien kunnen we op die manier snel en efficiënt concepten innoveren.”

Efficiënte technologie

“Eribel zet in op de meest efficiënte technologie en de meest performante machines. Sneller en logischer werken is hiervan de meerwaarde. Eribel brengt dan ook een volledig deurconcept





op de markt met zowel deurblad, omlijsting als hardware. Ook de montage kunnen we voor onze rekening nemen. Een onderhoudsafdeling zorgt achteraf voor het onderhoud."

Beantwoorden aan iedere vraag

"De nood aan robuuste en duurzame deurengelaten is groot. Door zijn innovatief productieproces kan Eribel evenwel beantwoorden aan iedere vraag van zijn klanten. Alle producten voldoen aan de strengste eisen op vlak van brandwering, geluid-demping en inbraakvertraging. De totaaloplossingen van Eribel vinden hun weg naar een brede groep van klanten in de kantorenmarkt en de zorgsector maar ook naar bijvoorbeeld gevangenis. De isoleerceldeuren van onder andere de Psychiatrie afdeling van Emmaüs in Duffel zijn een recent voorbeeld van een innovatief product. Door te luisteren naar de klant kunnen wij onze producten nog beter afstemmen op specifieke wensen en de trends in de markt. Innovatie is daarbij een essentieel onderdeel van onze bedrijfsstrategie."

Maatschappelijk verantwoord ondernemen

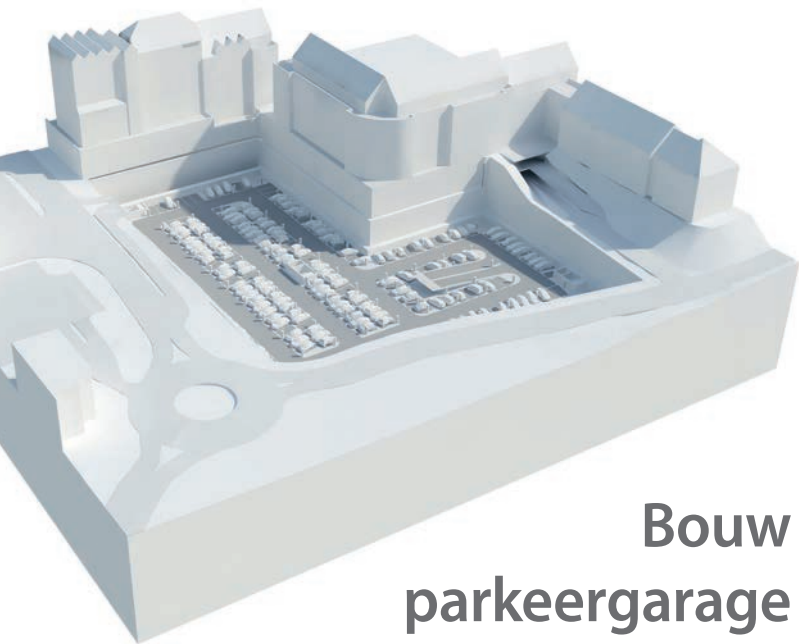
"Graag willen wij ook ons engagement naar "maatschappelijk verantwoord ondernemen" (MVO) belichten. MVO betekent voor Group Eribel een permanent verbeteringsproces waarbij we vrijwillig en systematisch een gestructureerd beleid voeren om een meerwaarde te betekenen op economisch, milieu en sociaal vlak. We realiseren dit door een continue toetsing en communicatie met interne en externe stakeholders of belanghebbenden. We schenken onder meer aandacht aan duurzame tewerkstelling voor de kansgroepen, waarvoor we erkend zijn als invoegbedrijf. Voorts werken we samen met diverse organisaties die mensen met minder kansen een helpende hand reiken," besluit Rony Bols.



Eribel

Industrieweg 32
2320 Hoogstraten
Tel.: 03-314 70 23
Fax: 03-314 56 81
info@eribel.be
www.eribel.be

ERIBEL
THERE'S MORE TO A DOOR



Bouw parkeergarage Saint-Luc Brussel van start

De bouw van de nieuwe parkeergarage van de Cliniques Universitaires Saint-Luc ging van start. Het glooiende ontwerp brengt daglicht ondergronds. De nieuwe parkeergarage van de Cliniques Universitaires Saint-Luc komt aan de Avenue Emmanuel Mounier in Brussel te liggen. Het gebouw heeft vijf verdiepingen, waarvan twee boven- en drie ondergronds. In totaal heeft de garage een oppervlakte van 26.000 m², met plek voor 989 auto's van het ziekenhuispersoneel. Naar verwachting wordt de garage in juni 2016 opgeleverd en geopend.

"Bijzonder aan het gebouw is de natuurlijke inpassing in het glooiende landschap en de benutting van natuurlijk licht. dJGA ontwikkelde het bouwkundig en landschapsontwerp in samenwerking met MODULO architecten en ingenieursbureau Ellyps. Het is voor dJGA de eerste opdracht in Brussel.

Groen uitzicht dankzij parkdak

Omdat de parkeergarage in heuvelachtig gebied ligt, zag dJGA zich geconfronteerd met een fors niveauverschil van zo'n twee verdiepingen tussen de voor- en achterzijde van de garage. Het bureau wilde omliggende appartementen een uitzicht op een grijs dak besparen, en koos daarom als oplossing voor een "parkdak" in het ontwerp. Het resultaat is een garage die natuurlijk ingebed ligt in het landschap. Het gebouw functioneert niet alleen als opslag, maar draagt ook bij aan de leefbaarheid van het gebied.

Groen dak als waterbuffer

Het groene dak van de parkeergarage dient niet alleen als park, maar ook als natuurlijke buffer voor de waterhuishouding in het gebied. Overvloedig water dat bij een normaal dak bij hevige regenval in hoog tempo wordt afgevoerd, wordt nu eerst door de begroeiing opgevangen. Vervolgens komt het met een natuurlijke vertraging in de directe omgeving terecht. In de toekomst wordt het groene dak mogelijk alsnog deels bebouwd. Het ontwerp biedt de

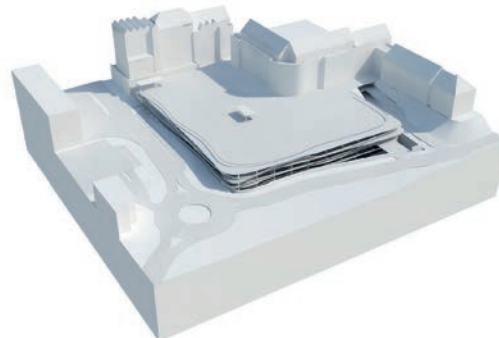
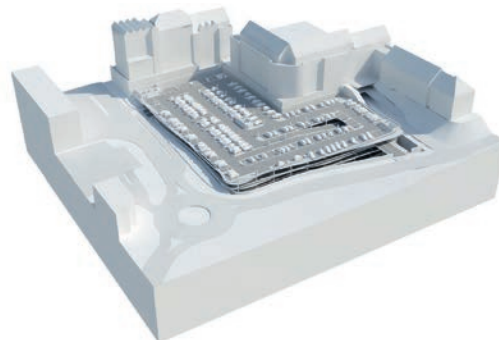
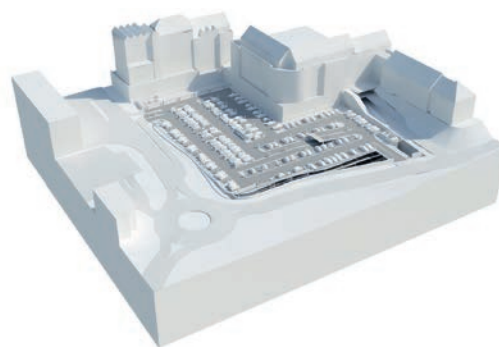
mogelijkheid om een gebouw van zes verdiepingen met kleinere footprint bovenop de garage te bouwen.

Metershoge vide

Bijzonder in de garage is het natuurlijk licht dat via de open zijkanten naar binnen valt. Gebruikers profiteren ervan op alle verdiepingen, tot in de kelder van het gebouw aan toe. De forse lichtinval is te danken aan een metershoge vide aan de zijkanten van de garage, die als een soort canyon van het laagste niveau helemaal tot aan de straat reikt. Gebruikers hebben vanuit het gebouw rechtstreeks zicht op de vide, omhoog kijkend tussen hoge, hardhouten spijlen door. De begroeiing op het talud maakt de beleving van natuur compleet.

Nooit meer de weg kwijt

De garage straalt rust en overzichtelijkheid uit, omdat het ontwerp een grote, vlakke betonnen vloer met weinig kolommen of andere 'visuele ruis' bevat. Het ontwerp helpt gebruikers van de garage op een natuurlijke manier bij hun oriëntatie tussen de voertuigen. Kunstlicht en bewegwijzering zijn tot een minimum beperkt. ●





Bezoek onze stand 208
op het VTDV-congres

Performante technologieën voor drink- en proceswater in de zorgsector!

In de zorgsector zijn hygiëne en comfort zeer belangrijk. Zuiver water is daarom topprioriteit. BWT biedt verschillende productgamma's aan die bijdragen tot een betere waterkwaliteit en dus uiteindelijk ook tot een beter leefcomfort van de patiënt en het begeleidend personeel. Kies voor zuinigheid, hygiëne en technologie.



Zuinige ontharders met laag drukverlies en automatische harsontsmetting

De nieuwe RONDOMAT duo S houdt rekening met het feit dat er in het dagelijks sanitair waterverbruik korte piekmomenten voorkomen evenals langere perioden waarin de nood aan onthard water min of meer constant is. Het toestel bestaat uit twee verschillende onthardingskolommen: de grotere ‚basic load‘ kolom doet het continue werk, de kleinere ‚peak load‘ kolom neemt over bij piekverbruiken (daardoor is er geen verhoogd drukverlies), en tijdens hygiëne-spoeling en regeneratie van de grote kolom. Dankzij „smart metering“ is het zoutverbruik altijd exact, ongeacht de voordruk en de uitputtingsgraad van de harsen.

De bediening van de RONDOMAT duo S is eenvoudig en gebeurt met een aanraak-scherm, dat toelaat om o.a. het actuele debiet en het verbruiksprofiel van de laatste 24 uur te controleren.

Compacte omgekeerde osmosetoestellen met handig ontsmettingsprogramma

De PERMAQ pico biedt meerdere technologieën tegen bacteriekweek: de „full-fit“ RO-modules en het centrale aansluitblok hebben geen dode zones waar stilstaand water anders kiemgroei bevordert. De automatische anti-stilstandspoelingen en de eenvoudig uit te voeren chemische reinigingen garanderen een langdurige en een zorgeloze uitbating met een hoge permeaat-kwaliteit.

De al even compacte en hygiënische permeaatvaten AQUA-FLEX hebben net als de pico's een geruisloze dompelpomp ingebouwd. Deze groepen zijn erg zuinig dankzij de frequentiesturing.



Foto: shutterstock

Marc Cockx neemt afscheid van VIPA: incentives voor wie goedkoper bouwt

Sinds 1 maart 2015 geniet Ing. Marc Cockx, bouwtechnisch adviseur en teamverantwoordelijke van het bouwtechnisch team bij het VIPA, van een welverdiend pensioen. Hij is bijna 40 jaar actief geweest in verschillende overheidsgeledingen en -diensten van de federale en Vlaamse overheid die gelinkt waren met welzijns- en zorginfrastructuur. De laatste 16 jaar van zijn loopbaan leidde Marc Cockx bij het VIPA de bouw en de subsidiëring van welzijns- en gezondheidsinfrastructuur mee in goede banen. “De financiering van bouwprojecten in de zorg zal met minder middelen, anders en selectiever moeten gebeuren. Zorg- en welzijnsinstellingen die goedkoper bouwen moeten hiervoor een incentive krijgen.”

“Het VIPA is opgericht bij decreet van 23 februari 1994 en operationeel geworden in 1998. Eind 1998 ben ik zelf van AOGGI naar VIPA getransfereerd,” opent Marc Cockx. “Aanvankelijk was VIPA een relatief klein coördinatieteam van een 7-tal ambtenaren. Het deed een beroep op andere entiteiten voor de bouwtechnische aspecten en voor de functionele evaluatie van de aanvragen voor investerings-subsidies doorheen de procedure. De financiële evaluatie van de aanvragen had ze zelf in huis. De aanvragen tot goedkeuring van zorgstrategische en technisch-financiële plannen passeerden na evaluatie langs commissies, die finaal het advies aan de minister verstrekten. Het VIPA-team bestond uit twee managers zorgstrategie voor de begeleiding van de zorgstrategische plannen (ZSP); ikzelf als bouwtechnische deskundige voor de begeleiding van de technisch-financiële plannen (TFP); een financieel deskundige voor de financiële plannen en waarborgverlening en een administratieve cel voor de administratieve verwerking van de aanvragen tot investeringsubsidies.”

Begeleiding bij opstellen aanvraagdossiers

“De initiatiefnemers werden begeleid bij het opstellen van hun aanvraagdossiers doorheen de nieuwe VIPA-procedure. Het VIPA zat de zorgstrategische commissies en de coördinatiecommissie voor. De nieuwe procedure omvatte een aantal opeenvolgende stappen: eerst het ZSP, dan TFP + aanvraag tot subsidiebelofte (=moment van vastlegging subsidies), vervolgens de aanvragen tot subsidiebeslissing, de adviesverstrekking over de gunningsdossiers en ten slotte de vereffening van de subsidies in de loop van de werken. De eerste jaren liep de fase zorgstrategie enkel voor de algemene ziekenhuizen en voor de voorzieningen in de ouderen- en thuiszorg (WZC, CVK, DVC, LDC). Later is daar de sector van de Bijzondere Jeugdzorg aan toegevoegd. Voor de andere sectoren (PZ, Preventieve Gezondheidszorg en KDV) was en is nog steeds enkel een Masterplan vereist.



Daarna zijn er een aantal sectoren bijgekomen: de voorzieningen van de Bijzondere Jeugdbijstand, de centra voor algemeen welzijnswerk, de wijkgezondheidscentra, enz.”

Naar een volwaardige afdeling met 22 ambtenaren

“In 2006 is de structuur van het hele beleidsdomein WVG en dus ook van het VIPA gewijzigd, via de zogenaamde Operatie BBB. De poot bouwtechnische evaluatie van de aanvragen kwam naar VIPA over: dit wil zeggen 4 ingenieurs en een 6 tal medewerkers van de toenmalige cel Ziekenhuizen en medico-sociale instellingen van AOGGI. Eveneens kwam de cel Investerings van het Vlaams Agentschap voor Personen met een Handicap (4 collega's) naar VIPA over en dit samen met alle aanvragen tot investeringsubsidies vanuit die sector. Zo werd het VIPA toen een volwaardige afdeling binnen het Departement WVG, met thans 22 ambtenaren. De structuur is de volgende: een afdelingshoofd met secretariaat, een beleidscel (1 beleidsadviseur + medewerker), een financieel team (3 financieel adviseurs + medewerker), een bouwtechnisch team waarvan ik de coördinatie op mij nam (nu met 4 ingenieurs + 1 adviseur), een team dossierbeheer (1 directeur en 8 medewerkers).”

Alternatieve financieringswijze

“In 2006 werd - omwille van de toen al heersende budgettaire krapte - de zogenaamde alternatieve financieringswijze mogelijk gemaakt voor de 3 grootste sectoren, namelijk de Verzorgingsvoorzieningen, de Ouderen- en thuiszorgvoorzieningen en de Voorzieningen voor personen met een handicap. Het grootste deel van de regelgeving daartoe heb ik zelf ontwikkeld. Dit betekende dat men de subsidies kon spreiden over 20 jaar in plaats van over de realisatieperiode van de te subsidiëren infrastructuur. Aan de uit te keren zogenaamde gebruikstoelagen ging wel een aftoetsing van gebruiksnormen vooraf. Vanaf 2002 werden bouwtechnische VIPA-normen ingevoerd. Aanvankelijk waren er de criteria “ecologisch bouwen”, gevolgd door de criteria “duurzaam

bouwen". De inspiratiebundels "Toegankelijkheid" werden gelanceerd. De tool "Life Cycle Costing" werd aangereikt. Nieuwe normering staat in de wachtrij, meer bepaald wat betreft het energieprestatiebeleid."

Evolutie takenpakket

"In deze evolutie bestond mijn taak erin de initiatiefnemers bouwtechnisch en ook administratief te begeleiden in het op- en samenstellen van hun aanvragen doorheen alle fasen van de procedure na het ZSP. Tevens ben ik (mede) auteur geweest van quasi alle VIPA-regelgeving (normen, procedures en sectorbesluiten). Van 2000 tot 2006 was ik coördinator van het VIPA-team en na 2006 coördinator van het bouwtechnisch team. In dat kader heb ik vaak op het veld de nodige toelichtingen verstrekt onder de vorm van toespraken, infosessies, studiedagen met directies en beheerders van de zorg- en welzijnsvoorzieningen."

Systeem alternatieve financiering slibt dicht

"In de aanvangsperiode van VIPA was er nog voldoende budgettaire ruimte voor VIPA. Daarna werden we geconfronteerd met een sterk toenemend aantal aanvragen vooral uit de ouderensector en de ziekenhuizen, zodat de budgettaire marge ruim onvoldoende was om alle aanvragen binnen een aanvaardbare termijn te honoreren. Daarop is de alternatieve financiering ontstaan die gedurende een 10-tal jaar soelaas bracht. Maar - zoals voorspeld - slibte dit systeem ook dicht als de aanvragen met eenzelfde ritme bleven stijgen - wat ze ook deden. Nu, in 2015, is de budgettaire marge quasi nihil en wel om drie hoofdredenen. In de eerste plaats hebben we te maken met de krapte en orthodoxie van het globale financiële beleid van de Vlaamse overheid. Daarnaast is er het - begrijpelijk - veel strengere financieel (banken)beleid van Europa. Ten slotte worden we geconfronteerd met de overheveling naar de Vlaamse Overheid van de federale bevoegdheden in de subsidiëring van infrastructuur voor ziekenhuizen en de daaraan veel te beperkte middelen."

Selectieve investeringssubsidies

"De overheid zal allicht voor sommige sectoren op een andere wijze en veel selectiever investeringssubsidies toekennen, rekening houdend met de budgettaire krapte en de zich aandienende prioriteiten en beleidskeuzes. Sommige sectoren (ZH, WZC, ...) zullen andere bronnen voor de financiering van hun infrastructuur moeten aanboren. Vraag is dan of de verrekening van de kostprijs aan de klant, patiënt of gemeenschap sociaal aanvaardbaar zal blijven? Dit blijft de uitdaging!"

Hoe nu verder met budgetten voor WZC?

"Er zijn tot eind 2014 bij VIPA nog een 170-tal ontvankelijke aanvragen ingediend voor WZC. Deze aanvragen zijn dus hangende. Wanneer deze kunnen gehonoreerd worden is de vraag? In 2015 is geen budget voorzien; vanaf 2015 tot het einde van deze legislatuur is er naar ik vernam nog circa 450 miljoen euro in totaal voor alle sectoren van VIPA voorzien. Dus vanaf 2016 mag verwacht worden dat er terug aanvragen kunnen gehonoreerd worden. In welke mate en hoeveel weet ik niet. Evenmin welke prioriteiten er zullen gehanteerd worden. Hoe het verder moet? Er dienen zich op dit moment verschillende alternatieve



E. VAN WINGEN NV

The Green Wave in Power Solutions



Smart Energy for Smart Business

Duurzame en betaalbare energietoepassingen

- **Noodstroom** • **Biomassavalorisatie** •
- **Warmtekrachtkoppeling** • **Mini-WKK** •
- **Energieselingen** •

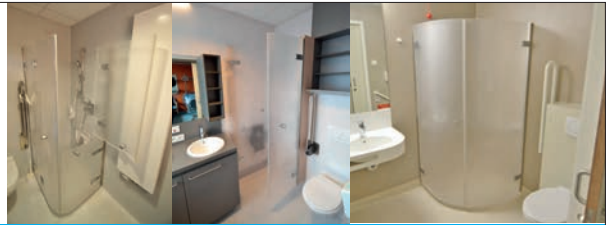
Engineering - Constructie - Installatie - Service

www.vanwingen.be

Industrieterrein Durmakker 27 - B-9940 Evergem

DEUREKA®

de plaatsmakende douchedeur

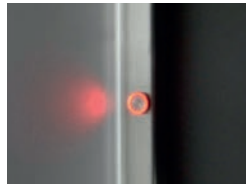


Vol trots stellen wij u de **allernieuwste evolutie in de douchedeuren** voor!

Op maat geproduceerde **DEUREKA-douchedeuren met geïntegreerde noodoproepknop**.

Wij bezorgen uw badkamers voortaan een veilige, moderne en ruime uitstraling zonder aan de noden van de patiënt in te boeten!

Wil u meer weten over de **geïntegreerde noodoproepknop met ledverlichting**, maak een afspraak met één van onze vertegenwoordigers of bezoek ons op NVTG, VTDV, SSA PARIS, EXPO 60+.



- Vervaardigd uit **duurzaam polymethylmetacrylaat** van 8 mm dik
- **Aangenaam gevoel** doordat kunststof de omgevingstemperatuur opneemt
- **Gebruiksgemak** door een beperkt gewicht
- De deuren kunnen geparkeerd worden in de douche zodat de sanitaire cel volledig kan benut worden
- **Zwevende deuren**, zodat er **geen obstakels** zijn voor de gebruikers en geen risico op vuilophoping of bacterievorming
- Zachte deursluiting met een **deurhoge magneetstrip**
- De scharnieren (standaard chromm mat) zijn voorzien van een **regelbare knikstand**
- Handige (chrommatte) deurknoppen met beveiligingsschroef
- De profielen bestaan uit INOX 304 en zijn regelbaar
- Sterk in **maatwerk**
- **Onderhoudsvriendelijk**
- CE gecertificeerd NBN EN 14428 + A1:2008
- Mogelijkheid tot integratie van een **noodoproepknop met ledverlichting** in het muurprofiel.

Onze modellen

CLASSIC



STANDAARD QUATRE-QUART TWIN

SOLUTION



STANDAARD DEUX-QUART QUATRE-QUART TWIN

ROUND-IT



STANDAARD DEUX-QUART LITE QUATRE-QUART TWIN

www.deureka.be +32 56 77 36 00 info@deureka.be

financieringssystemen aan, vooral in de sfeer van PPS (DBFM-constructies). Het is aan de minister en zijn administratie deze op hun merites en haalbaarheid te evalueren."

Actualisering van VIPA-normen

"Het is een bestendige opdracht van VIPA om zijn normen te evalueren in de tijd. Ik weet dat sommige normen van VIPA als te streng ervaren worden, zoals bijvoorbeeld de ventilatienorm systeem D. Met het oog op de budgettaire krapte, zal het nodig blijken de kosten van onze zorg- en welzijnsinfrastructuur te drukken, ook indien deze infrastructuur wil/kan genieten van overheidssubsidies. Het lijkt mij logisch dat de VIPA-normen ook in dit kader worden (her)bekeken, met andere woorden dat de kosten-baten factor van sommige normen moet besluiten tot het toelaten van betere alternatieven met een quasi vergelijkbaar effect."

Heldere regelgeving

"Regelmatig valt te horen dat de VIPA-regelgeving niet altijd even helder is. Regelgeving op zich heeft de neiging moeilijker en complexer te worden. Zeker als men snel wil inspelen op trends of evoluties in de sector. Zo is het procedurebesluit van VIPA van circa 40 naar vandaag circa 100 artikelen geëvolueerd, terwijl er inhoudelijk in die verhouding niet zoveel veranderd is. Een eerste grote aanpassing kwam er in 2006 met de alternatieve financiering. Dit was voor het grootste deel van de VIPA-dossiers de enige uitweg en dus te verantwoorden. Een tweede grote aanpassing kwam er in 2010 met de zogenaamde PPS-golf. Het gonsde buiten onze

sector van de DBFM-projecten. Uiteraard kon VIPA niet achterblijven en moest onze regelgeving deze mogelijkheid ook voorzien. Tot op heden zijn er evenwel slechts twee dossiers die deze weg bewandeld hebben. Is dat dan echt noodzakelijk geweest vraag ik me af? Verder zijn de procedure- en sectorbesluiten om de haverklap gewijzigd omwille van juridische spitsvondigheden, kleine correcties, gelijktrekkingen, enz. Het ware allicht een mooi werk om de globale VIPA-regelgeving eens aan een onderzoek te onderwerpen, maar dan louter vanuit het oogpunt van echte vereenvoudiging en zich houden aan de essentie," besluit Marc Cockx.

Enkele overdenkingen van Marc Cockx

- "De totale bouwprijs kan een stuk lager liggen als ziekenhuizen bereid zijn om sommige onderdelen - keuken, labo, logistiek, ... - niet meer in eigen beheer te houden. Goedkoper en kleiner bouwen is de boodschap."
- "De huidige aanbestedingsprocedures zijn vaak te rigide. Mits versoepeling en meer kostenbewustzijn kan volgens mij wel 20% bespaard worden."
- "Leveren PPS-formules in de zorg wel een voldoende meerwaarde op?"
- "De belevings- of gevoelsmatige factor ("healing environment") wordt nog al te vaak vergeten in bouwprojecten, de nadruk ligt teveel op bouwtechnische aspecten." ●

Bert Verbeke



Steeds meer Europese ziekenhuizen maken gebruik van mobiele operatiekamers

Ziekenhuizen in Europa maken steeds vaker gebruik van mobiele operatiekamers om een vlotte doorstroming van chirurgische patiënten te garanderen tijdens periodes van verstoring.

Hoewel er flink is bezuinigd op de gezondheidszorg in de nasleep van de Europese economische crisis, moeten managers en hun teams toch hun operatiekamers renoveren en vernieuwen om de veiligheid van de patiënt te waarborgen en om productiviteit te handhaven.

Tegelijkertijd heeft de onvoorspelbaarheid van de hoeveelheid patiënten ervoor gezorgd dat ziekenhuizen meer patiënten krijgen dan zij plaats voor hebben. En in een concurrerende markt kunnen patiënten er altijd voor kiezen om naar een ander ziekenhuis te gaan.

“Het belang van het ontwikkelen van flexibele mogelijkheden - mogelijkheden die samen gaan met de geplande en ongeplande verstoringen die onderdeel zijn van de moderne gezondheidszorg - is nog nooit zo groot geweest in Europa”, zegt Mary Smallbone, Managing Director Europe van Vanguard Healthcare, ‘s werelds grootste exploitant van mobiele operatiekamers.

Het bedrijf meldt dat de vraag vanuit Europa naar mobiele operatiekamers nog nooit zo groot is geweest. In deze operatiekamers zijn al meer dan 200.000 succesvolle operaties uitgevoerd.

“Wat de teams fijn vinden aan mobiele operatiekamers is dat deze na aankomst snel en gemakkelijk kunnen worden opgezet. Binnen no-time wordt er een efficiënte, hightech omgeving gecreëerd waar de teams zich snel thuis in voelen. Na hun bezigheden verlaten zij de kamer en kan deze worden gebruikt voor verdere doeleinden”, stelt Mary vast.

Vanguard, die al veel mobiele diensten heeft geleverd aan Nederland, België, Italië en Zweden, zegt dat iedere opdracht anders is.

“Toen we het Vivalia Hospital Princesse Paola in Marche-en-Famenne in België ondersteunden, leverden we drie operatiekamers en één kliniek - het was toentertijd de grootste inzet van tijdelijk zorgvoorzieningen in Europa”, zegt Mary. (Zie case study: <http://www.vanguardhs.com/nl/waarom-wij/case-studies>)



In Oostburg, in Nederland, gebruikte het Zorgzaam Zeeuws-Vlaanderen ziekenhuis mobiele operatiekamers om 900 chirurgische operaties uit te voeren tijdens een renovatieproject. Elders in het land heeft een toonaangevend centrum voor behandeling (Kliniek Klein Rosendael) haar renovatieprogramma verkort van 22 weken tot slechts 12 weken dankzij het gebruik van vier mobiele operatiekamers.

“Het mooie van mobiele kamers is dat ze alleen op de locatie blijven staan wanneer daar vraag naar is. Er zijn geen lange termijn investeringskosten”, voegt ze eraan toe. ●

Neem contact op met Vanguard:

Rob van Liefland - 0800 0232294

verkoop@vanguardhs.com - www.vanguardhs.com/nl

“Verzorgingsinstellingen hebben torenhoge energiekost en nog grotere comfortvraag



Een schoolvoorbeeld van een passiefgebouw in de zorgsector? Dat is campus De Vluchtheuvel van Rotonde vzw (Stabroek), een organisatie voor volwassenen met een beperking. Foto © Cenergie

Energiezuinig en passief bouwen bespaart energie, maar verhoogt bovenal het comfort. Voor verzorgingsinstellingen is passief een slim alternatief. “Comfort is immers cruciaal voor het genezingsproces van patiënten.”

“Verzorgingsinstellingen kunnen niet meer om de torenhoge energiekost heen”, zegt Els Vanden Berghe, algemeen coördinator van Passiefhuis-Platform (PHP), een onafhankelijk expertisecentrum. “Ziekenhuizen en rusthuizen zijn de klok rond operationeel en worden continu verwarmd, gekoeld, verlicht. Goede installaties en een energie-efficiënte infrastructuur zijn vereist. Welke verzorgingsinstelling wil nu geen honderdduizenden euro’s per jaar besparen? Passiefbouw biedt een uitweg.”

Stefan Van Loon, technisch adviseur bij PHP en verantwoordelijk voor de passiefhuiscertificaten die worden uitgereikt aan zowel tertiaire als residentiële gebouwen, verklaart: “De meerwaarde zit in langetermijncomponenten, zoals de gebouwschil die een gemiddelde levensduur van ruim 60 jaar heeft – installaties zijn vaak al na 20 jaar aan vervanging toe. Je doet er dus goed aan te investeren in achtereenvolgens een dik isolatiepakket, luchtdichtheid, beglazing en performant schrijnwerk. Dat heeft een positief effect op vele comfortparameters zoals luchtsnelheid, luchttemperatuur, stralingstemperatuur ... Zorginstellingen hanteren voorts hogere binnentemperaturen dan woningen, waardoor passiefbouwmaatregelen nog rendabeler zijn!”

Tochtklachten

“Comfort is cruciaal voor het welzijn van de steeds veeleisender patiënten”, duidt Vanden Berghe. “Studies wezen 30 jaar geleden al uit dat een aangename omgeving het herstelproces bevordert en stress reduceert. Dan gaat het niet alleen over trendy kleurgebruik, maar vooral over aangename temperaturen en gezonde lucht.”

Van Loon: “Een goede luchtdichting en mechanisch gecontroleerde (balans)ventilatie met warmterecuperatie zijn ideaal om komaf te maken met tochtklachten en ondermaatse luchtkwaliteit. Ziekenhuizen en rusthuizen doen er goed aan een gedetailleerd gebruiksprofiel op te stellen van het gebouw. Dat houdt rekening met alle comfortcondities: per ruimte bepaal je de bezettingsgraad, activiteiten, ideale temperatuur, aanwezige apparatuur, type verlichting, luchtkwaliteit, relatieve vochtigheid ...”

Misvattingen

“Passief bouwen is niet ingewikkelder dan klassiek bouwen”, benadrukt Vanden Berghe. “Het is geen vreemde bouwmethode, het is gewoon een set van criteria die je met klassieke massiefbouw, houtskeletbouw of cellenbeton kan verkrijgen. Bovendien is een passiefgebouw niet ingewikkelder in gebruik. Je mag uiteraard je vensters open zetten. Ook een actieve koeling is geen probleem. Wel belangrijk is om de koelvraag laag te houden, apparaten geven best zo weinig mogelijk warmte af. Een gulden regel: de goedkoopste energie, is die energie die je niet verbruikt.”

Komt u naar de beurs PassiveHouse?

Wilt u meer weten over wat passiefbouw voor uw zorginstelling kan betekenen? Van vrijdag 11 tot en met zondag 13 september vindt de jaarlijkse bouw- en renovatiebeurs PassiveHouse plaats in Tour & Taxis in Brussel. Maar liefst 96 procent van de professionele bezoekers focust op zeer energiezuinig bouwen. Deze beurs heeft die extra twist die andere bouwbeurzen missen. De producten en bedrijven, maar ook deskundig onafhankelijk advies van PHP-experten, technische lezingen, een demonstratiezone en innovatieroute, bewonerspanels ... overtuigen dat een minimaal energieverbruik en maximaal wooncomfort perfect samengaan! ●



Passiefhuis-Platform (PHP) organiseert van 11 t.e.m. 13 september PassiveHouse.

Wil je een gratis toegangskaart voor deze bouw- en renovatiebeurs? Stuur dan zo snel mogelijk een mail naar beurs@passivehouse.be met ‘Zorg & Techniek’ in het onderwerp. PHP geeft een gratis toegangskaart aan de eerste vijftig geïnteresseerden.



GF

Halveweg 77-81

3520 Zonhoven

Tel.: 011-81 65 89

info@gfsolids.eu

www.gfsolids.eu

GF: duurzame realisaties op maat van de zorgsector

Bewoners in de zorgsector of gebruikers van scholen, hotels, stations, luchthavens of andere druk bezochte ruimtes hebben behoefte aan duurzame en gebruiksvriendelijke wastafels. Met dat doel voor ogen ontwikkelden producent van Solid Surfacemateriaal GF uit Zonhoven en kunststofgigant VINK uit Heist-op-den-Berg de AquaLine, een uitgebreid programma wastafels dat precies beantwoordt aan de noden van de markt.

Een strak design met subtiele rondingen uitgevoerd in 12 mm wit solid surface van het merk Kerrock: dat is het uitzicht van de AquaLine. Duurzame eigenschappen maken het beeld compleet: niet-poreus, vlekbestendig, vernieuwbaar en herstelbaar composietmateriaal.

Totale ontwerpvrijheid

AquaLine staat voor een totale ontwerpvrijheid en speelt in op de groeiende vraag naar een universeel design. Het betreft een onderrijdbare wastafel die zeer geschikt is voor barrièrevrije ruimtes in de privésfeer of het openbare segment. Door de aangepaste diepte is het sanitair ook toegesneden op gebruikers met beperkte mobiliteit. De greepholtes doen dienst als vasthoud- en stabilisatiemogelijkheid of als handdoekhouder. Afgeronde randen dragen bij aan de veiligheid wat een grote troef is voor ziekenhuizen of rusthuizen, maar ook voor de comfortbadkamer thuis. Bovendien biedt AquaLine een oplossing voor de meergeneratiewoningen. Voor iedere situatie of toepassing is een oplossing voorhanden, het gamma bestaat uit meerdere segmenten: recht of als hoekmodel, met enkele of meervoudig geïntegreerde waskommen. Naast de standaardafmetingen kunnen de elementen zelfs in de breedte of de lengte aangepast worden. De AquaLine lavabo kan ook uitgebreid worden met een opkant of spatwand.

Eenvoudig zuiver te houden

Het product beantwoordt aan de hoogste hygiëne- en onderhoudsnormen. De ronde waskom is naadloos geïntegreerd in het tablet en daardoor eenvoudig zuiver te houden. Doordat er geen voegen of naden zijn, wordt de verspreiding van ziektekiemen en bacteriën vermeden. De AquaLine blinkt daardoor uit in onderhoudsgemak en hygiëne.

Stevigheid in combinatie met fijne belijning

De stevigheid in combinatie met de fijne belijning is te danken aan de massieve opbouw in solid surface. Dit composietmateriaal bestaat uit een mix van mineralen en acryl, volledig in de massa gekleurd. Om die reden vinden de toepassingen uit solid surfacemateriaal massaal hun weg naar op maat gemaakte aanrechten, werkbladen, labo's, muurbekleding in sanitaire ruimten en operatieruimten, maar ook naar buitengebruik als geveloplossing.

Referenties:

Hospitaal CHDAB te Seraing

AZ Monica te Deinze

AZ Maria Middelaers te Gent

WZC Riethoeven te Oudenburg





VK Architects & Engineers delivers fully integrated architecture and engineering services for demanding healthcare clients worldwide who want to invest in healing environments in a constantly evolving society where our quality of life is under stress. www.vkgroup.be

For the emergency services of Europe Hospitals, we aimed to fuse a highly advanced medical setting, where functionality is vitally important, with an architectural design that brings serenity in a stressful environment.



Uniek energieconcept in het a.z. Vesalius te Tongeren

In het a.z. Vesalius van Tongeren werd een doordacht energieconcept geïnstalleerd, optimaal afgestemd op de bestaande noden en behoeften. Een unieke koppeling van technieken werd er toegepast. Het voordeel van deze "All-in-one-installatie" is dat het algemeen ziekenhuis voor de engineering, installatie en het onderhoud maar met één en dezelfde leverancier samenwerkt.

Uit wat bestaat dit vernieuwend energieconcept nu? Wel, het hele pakket omvat 1 noodstroomaggregaat (NSA) van 1000kVA in een geluid gedempte omkasting, 1 warmtekrachtkoppeling (WKK) met een vermogen van 379 kW elektrisch en 449 kWth, een warmtebuffervat van 14 kubieke meter waarin de thermische energie van WKK wordt opgeslagen, een nieuwe besturing voor een NSA van 700kVA waarover het ziekenhuis al beschikte, een nieuw algemeen laagspanningsbord (ALSB) voor de voeding van het volledige ziekenhuis en de overkoepelende energiesturing in het hele ziekenhuis.

"De noodstroomcapaciteit diende uitgebreid omwille van verscheidene bouwkundige uitbreidingen en onze laagspanning van 18 jaar was verouderd. Diverse wisselstukken waren niet meer verkrijgbaar. Bij het opmaken van het masterplan a.z. Vesalius in 2011 werden zowel het leveren, plaatsen en aansluiten van een bijkomend

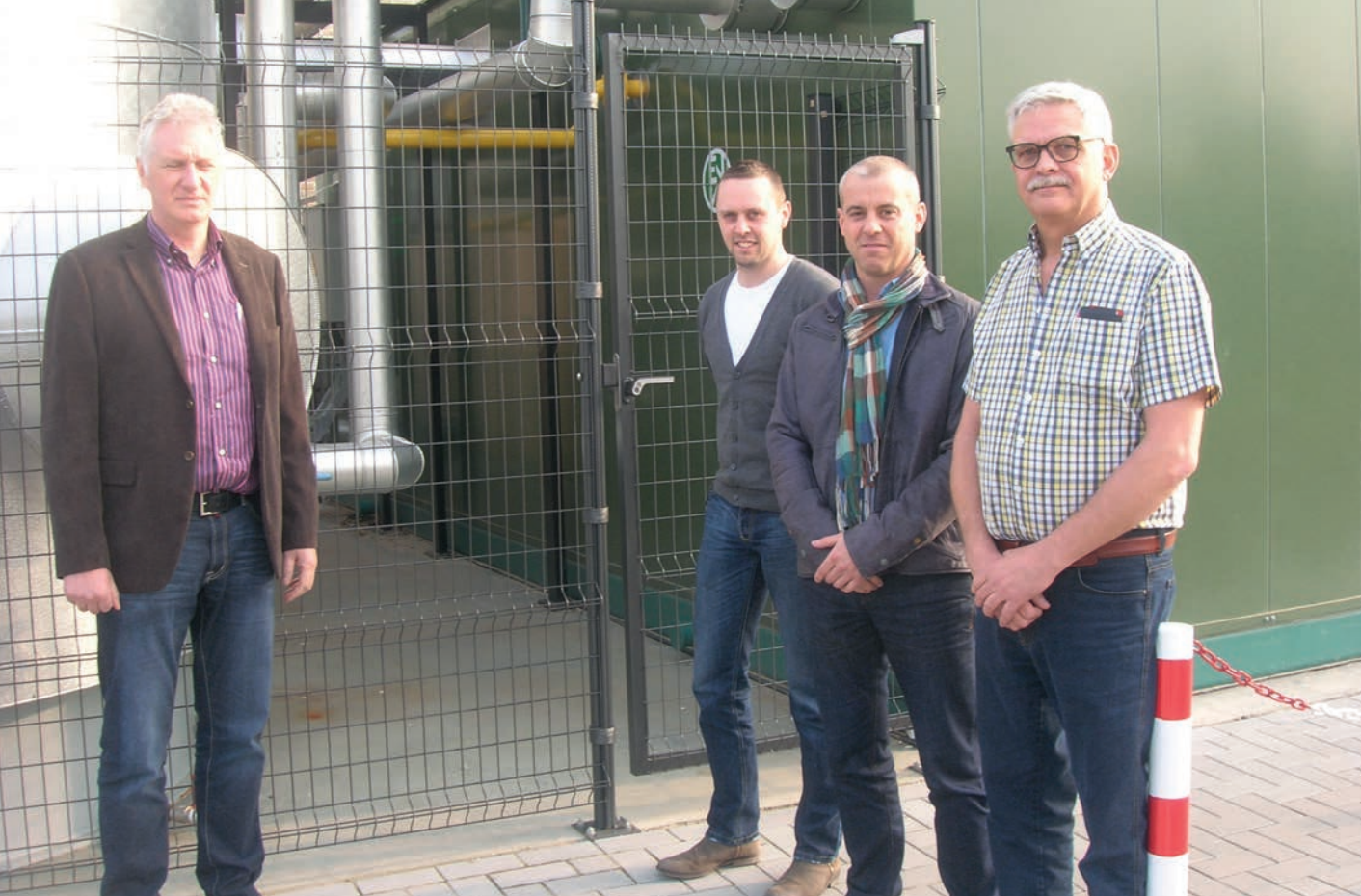
noodstroomaggregaat en een warmtekrachtkoppeling als de renovatie van het algemeen laagspanningsverdeelbord en de volledige vernieuwing van de hoogspanningscabine in het technische programma voorzien", zegt Marc Jackmaert, directeur technische en civiele diensten van a.z. Vesalius.

Werken zonder stroomonderbreking

Dit totale energieconcept was een geweldige uitdaging omdat er ook geëist werd dat er tijdens de werken geen enkele stroomonderbreking mocht plaatsvinden. Er werden dan ook vooraf diverse scenario's opgesteld inclusief rampscenari'o's bij calamiteiten. "Je kan het allemaal vergelijken met een... openhartoperatie. Het ziekenhuis is het hart, we plaatsten een aantal cruciale overbruggingen en zetten daarna het ziekenhuis weer in dienst. De werken hebben ongeveer zes maanden in beslag genomen. De werkelijke omschakeling heeft drie weken geduurd waarbij in drie weekenden de cruciale omschakelingen werden uitgevoerd. Door een tweede noodstroomgroep met een vermogen van 1000 kVA toe te voegen, kan het hele ziekenhuis in normale werking op noodstroom werken", aldus Henri Verheyen van het ingenieursbureau Grontmij in Hasselt.

Primeur in zorgsector

Het duurzaam energieconcept in het a.z. Vesalius van



V.l.n.r. Marc Jackmaert (a.z. Vesalius Tongeren), Stefaan Crowwels (E. Van Wingen), Henri Verheyen (Grontmij), Pieter Wouters (a.z. Vesalius Tongeren)



Tongeren is vernieuwend in de Belgische zorgsector. Het hele pakket aan energietechnieken namelijk van energie-zekerheid tot en met energie-efficiëntie is baanbrekend. "Een WKK plaatsen die samen met de twee noodstroomagregaten ook nog diende geïntegreerd te worden op een volledig nieuw laagspanningsbord, was een uitdaging. De warmtekrachtkoppeling is voorzien van een uniforme besturingstechniek analoog aan de twee noodstroomagregaten. Niet alleen NSA's en WKK maar ook sturings- en vermogenborden werden gebouwd en geïnstalleerd. Het ziekenhuis beschikt nu over een overkoepelend energiebesturingssysteem waarbij je op elk moment digitaal een overzicht hebt. Dit op basis van web based controllers die in een multimaster netwerk gekoppeld zijn", zo licht Stefaan Cauwels, operations manager van E. Van Wingen nv uit Evergem toe.

Naast de lokale mens-machine-interface (HMI's) beschikt a.z. Vesalius Tongeren via internet over een toegang tot de volledige installatie. Er kan zelfs dankzij deze technologie ingelogd worden op smart Phone niveau.

Terugverdientijd vijf jaar

Gezien de lange en goede voorbereidingen is de totale uitvoering van dit energieconcept feilloos verlopen. Het ziekenhuis in Tongeren is geen enkele seconde zonder elektrische voeding geweest. Bovendien is het geheel der werken binnen de gestelde uitvoeringsperiode en budget gerealiseerd. De samenwerking tussen de technische diensten van het ziekenhuis, het ingenieursbureau en de aannemers verliep vlekkeloos. Een hecht bouwteam dus... "Door deze ingrijpende en vooral energiebesparende maatregelen zijn wij als ziekenhuis gewapend voor de nabije toekomst. Een eventuele black-outdreiging of een noodstroomtekort is voor ons verleden tijd. Elk jaar wordt nu 20% energiekosten bespaard zodat de nieuwe installatie op vijf jaar is afgeschreven", aldus Marc Jackmaert van het a.z. Vesalius ter afronding.

Nog dit: andere ziekenhuizen kunnen zich alvast laten inspireren door dit voorbeeld van een totaal en doordacht energieconcept. Bovendien levert de keuze van één en dezelfde leverancier inzake installatie, controle en onderhoud een belangrijke toegevoegde waarde op het vlak van service de volgende jaren... ●

Luk Derden



VLOERBEKLEDING DIE PAST IN UW WERELD.

Bezoek ons op het
VTDV Congres
Stand 228



Al meer dan 65 jaar voldoen rubber vloerbekledingen van nora® aan de specifieke eisen van gebouwen wereldwijd. Onze ergonomische, geluidsabsorberende, vuil werende en slip vaste vloerbekledingssystemen zijn bestand tegen de vele uitdagingen die u dagelijks in

uw werkomgeving aantreft. En dankzij de duurzaamheid van nora® vloerbekleding kan u nog decennialang rekenen op een prachtig gebouw. Schep een omgeving die comfortabeler, veiliger en stiller is bij elke stap. Deze vloerbekleding is gemaakt voor uw wereld.

Verdere informatie is verkrijgbaar bij:

nora flooring systems

Tel.: +32 2 657 52 50

E-mail: info-be@nora.com

www.nora.com/be-nl

nora®

Zachte vloerbekleding in de zorgsector



V.l.n.r.: Harry Smets (GERFLOR) - Marc Jackmaert (AZ Vesalius) - Marc Gielen (Forbo) - Marc Celen (Boma) - Pieter Lenaerts (NORA)

Er bestaat een breed scala aan vloeren voor de zorgsector. Elke vloer moet voldoen aan de behoeften van zowel het personeel en de patiënten als aan die van de bezoekers. Er worden vloerconcepten aangeboden die tegemoet komen aan de strenge eisen van hygiëne en gezondheid. Het resultaat zou moeten zijn dat er op een verstandige en praktische manier een vloerkeuze wordt gemaakt per zone in functie van de toepassing van de ruimte. De bouwheer met zijn technische dienst en de schoonmaakdienst hebben in dit verhaal een belangrijke rol te spelen. Elk zacht vloertype - PVC, linoleum of rubber - heeft zijn specifieke kwaliteiten.

De vloerkeuze

Als bouwheer is het belangrijk te weten in functie van het budget in welke kwaliteitsklasse van vloer je zit. De belangrijke parameters die instaan voor de kwaliteit zijn de samenstelling, de slijtklasse, de rest-indruk en het type van coating, allen vermeld op de technische fiche. Het is dus van alle belang om te kiezen in een bepaald gamma voor een toproduct.

De rol van de architect in heel het verhaal is ook cruciaal. Hij ziet alles in functie van design: de kleurkeuze bijvoorbeeld is strak en moet vooral decoratief zijn. Hij denkt niet aan de kwaliteit van de vloerbekleding, of die wel functioneel

is voor de ruimte, en in nog minder mate aan het schoonmaakgebeuren. Bij problemen blijft de architect vaak buitenspel: het zijn de vloerfabrikanten die het bij de bouwheer moeten gaan uitleggen als de vloer niet voldoet aan de verwachtingen. Weinig opdrachtgevers durven iets in te brengen tegen de ontwerpplannen van de architect inzake kleurkeuze. Het is aan de bouwheer om de kwaliteit van de vloer aan de architect op te leggen, wat in sommige gevallen nogal delicaat is.

Het belang van de onderbouwlaag

Een ander aandachtspunt is de plaatsing van de onderbouwlaag of chape. In de bouw moet het tegenwoordig allemaal sneller en meestal ook goedkoper: de aannemer begint dan al meteen met op zoek te gaan naar de goedkoopste onderaannemer. Hier schuilt het gevaar voor een slechte chape en/of slechte uitvoering. Vandaar is het belangrijk om beiden in het bestek zeer goed te omschrijven. De volgende items verdienen dan zeker de aandacht: een goede verhouding zand/cement, de wapening, al dan niet vloerverwarming, en uitzet- en krimpvoegen. Het is dan aan de architect/bouwheer om de samenstelling en plaatsing tijdens het bouwproces goed op te volgen. De vloerplaatsers ondervinden als eerste problemen bij een onderbouwlaag die niet gelegd is volgens de regels van de kunst. Regelmatig moeten zij opdraaien voor dergelijke problemen omdat de geplaatste zachte vloer niet voldoet aan de gestelde eisen en het verwachtingspatroon van de bouwheer.

Aparte aanbesteding

De vloer wordt best apart aanbesteed en als dat niet het geval is, moet de bouwheer de technische beschrijving toegevoegd in het bestek van de chapewerken en de vloer goed nalezen. De bouwheer zal hierdoor een betere kwaliteit krijgen voor eenzelfde of goedkoper bedrag dan de inschrijvingsprijs van de hoofdaannemer. De eindgebruiker is nu in vele gevallen de dupe omdat hij een te hoge prijs betaalt voor het type en de afwerkingsgraad van de vloerbekleding. De waarde van de vloer vermindert omdat de ondergrond niet goed werd gelegd. In deze tijden van besparingen is het verleidelijk om goedkopere vloertypes te kiezen maar het moet verstandig gebeuren. Waar er minder passage is, kan je eventueel voor een wat minder kwaliteit gaan van vloer.

De plaatsing

Bij het plaatsen van een zachte vloerbedekking dient er aandacht te zijn voor de keuze van de lijm. Een egaline moet minimum 2 millimeter dik zijn en goed aangebracht worden. Als de hechting van de lijm wat minder is kan de zachte vloer loskomen bij een zware belasting zoals rijdend materieel.



Marc Gielen (Forbo): "Men zou beter een aparte aanbesteding maken voor het lot vloerbekleding. Hierin zou men ook de chapewerken kunnen bijvoegen zodat de verantwoordelijkheid ondervloer en vloerbekleding bij één partij komen te liggen. Zo kunnen de vloerplaatsers heel wat discussies vermijden over het herstellen van barsten, scheuren en andere problemen van de ondergrond".



Marc Celen (Boma): "Er is een positieve evolutie in die zin dat er momenteel op de markt van de schoonmaakproducten voldoende middelen zijn om extreme slijtagegevallen toch nog recht te trekken. Vroeger was dat anders. Als je in kwaliteit van vloeren inboet uit besparingsoverwegingen heeft dat ook zijn gevolgen voor de schoonmaak nadien. Nu worden de meeste vloeren met een degelijke bescherm laag vanuit de fabriek geplaatst, en hoeven zodoende geen extra lagen na de plaatsing. Vroeger was dat anders."



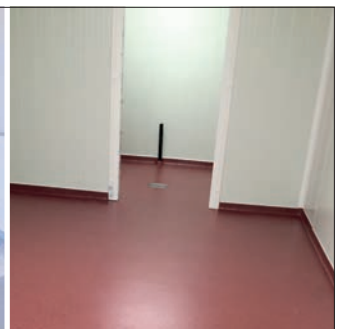


Veolia biedt innovatieve oplossingen aan voor het beheer van energie, water- en afval, met het oog op de toegankelijkheid, verduurzaming en vernieuwing van deze bronnen.

Veolia nv-sa

Fernand Demetskaai 52 - 1070 Brussel
 T: 00 32 2 526 63 25 - sales.be@veolia.com
 Meer info op www.veolia.be

Resourcing the world



© 03/4555636 ✉ info@deweco.be

G I E T V L O E R E N

Onze vloeren zijn zowel voor particuliere als industriële toepassingen.

Verschillende mogelijkheden op basis van epoxy, polyurethaan, acrylaat naar keuze te bekijken per project.

Ook gespecialiseerd in vloeren voor de voeding volgens de normen gesteld door haccp en na 2 uur terug belastbaar op nieuwe en bestaande ondergronden.

Speciaal systeem met een look van beton op maat.

www.deweco.be





Marc Jackmaert (AZ Vesalius)

De zachte vloer op de werf

Het lijkt contradictorisch maar de vloer krijgt het meest af te rekenen van slijtage tijdens de werken op de werf. Met die zo belangrijke fase wordt te nonchalant omgesprongen. De vloer wordt te vaak te vroeg geplaatst en te zelden afgedekt en beschermd bij het uitvoeren van andere verbouwwerken. Welke vloer je ook legt, hij dient altijd onmiddellijk afgeschermd te worden na plaatsing. Het beschermen van de vloer moet opgenomen worden in het bestek. Nu gebeurt het al te dikwijls dat er een juridisch steekspel tussen de betrokken partijen ontstaat over de verantwoordelijkheid van beschadigingen en over de schoonmaakwaliteit van een eerste reiniging.

Textielvloeren

In de verzorgingssector duikt ook stilaan de trend weer op van textielvloeren (tapijten). Er was een tijd dat deze geweerd werden omwille van hygiënische redenen. Nu zijn er functionele tapijten op de markt: ze kunnen met water gereinigd worden, hebben antiallergische eigenschappen, vangen heel wat omgevingsgeluid op. Ook qua onderhoud valt het mee op voorwaarde dat de textielvloeren niet liggen in zones in de buurt van patiëntenkamers. De moderne tapijten zijn synthetisch; het fijn stof kan er redelijk eenvoudig uit gehaald worden. In theorie kan een zware vervuiling zelfs machinaal gebeuren. In bepaalde lokalen, zoals burelen, kan er zeker gekozen worden voor een textielvloer of tapijt.

Het onderhoud

Een vloerbekleding zal en moet onderhouden worden volgens een vast patroon. Welke afwerkklagen er ook op de vloer liggen, als de vloer niet onderhouden wordt volgens de regels van de fabrikant, zal de vloerbekleding sneller slijtage vertonen. Het is verleidelijk om te besparen op het onderhoud door de frequentie te verminderen, waardoor de levensduur van de zachte vloer zal afnemen. Een zeer goede schoonloopzone, van minstens 6 meter, in de inkomhal is zeker aan te raden. Deze schoonlooptapijten houden zoveel zand en vuil tegen dat er een aanzienlijke besparing is op de rest van het onderhoud.



Pieter Lenaerts (NORA): "Het niet goed aanbrengen van de egalisatie en lijm heeft zijn weerslag op het eindresultaat van je vloerbekleding. Te onnauwkeurig gebruik, zie je achteraf. De keuze van de lijm gebeurt meestal in overleg met ons. Wij geven het advies: gebruik de lijm en de egalisatie van dezelfde fabrikant. Alle oneffenheden zie je vooral bij strijklicht. Bij een slecht resultaat krijg je soms het effect van een golfbaan. Overlappen en doorsnijden bij het leggen van de vloerbekleding? Dat hangt af van het type. We hebben de rubberbanen die we overlappen en daarna doormidden snijden zodat de naden nadien perfect tegen elkaar komen. Onze tegels leggen we koud tegen elkaar."



Harry Smets (GERFLOR): "De meeste fabrikanten recycleren vloeren. We houden ook rekening met de samenstelling van onze producten. Zo bevatten heel wat van onze vloeren PVC-mineralen, oliën die wij op natuurbasis produceren. We hebben ook vanuit het oogpunt van duurzaamheid en herbruikbaarheid twee principes van beschermingen. De ene coating ligt er bovenop, de andere wordt geïntegreerd in de diepte van de slijtlaag. Dit allemaal om het recycleren achteraf te vergemakkelijken."

◀ Het milieu

De milieunormen inzake vloeren in de verzorgingssector worden strenger. Met uitzondering van linoleum dat composteerbaar is, zitten zowel de PVC- als de rubbervloeren in een programma van recyclage. Ook op het vlak van schoonmaakproducten is er een serieuze evolutie naar meer duurzaamheid. Zo wordt er bijvoorbeeld minder geadviseerd op polymeren. Nu gebruiken de meeste fabrikanten één bepaald type van afwerklaag. Vroeger werden er steeds meer nieuwe lagen opgelegd wat uiteraard slecht was voor het milieu. ●

Luk Derden

LCC-Plafonds introduceert NanoPerfo®



Een optimale lichtreflectie én een uitstekende akoestische absorptie: met de NanoPerfo® combineert LCC-Plafonds verschillende voordelen in één plafondsysteem.

Duurzaamheidsattesten en bouwnormen

De duurzaamheidsattesten voor gebouwen die voldoen aan bepaalde normen (BREEAM, EPB...) winnen aan belang. Op vraag van architecten en bouwheren die deze normen nastreven, heeft LCC-Plafonds lineaire, stalen plafondpanelen met NanoPerfo® ontworpen.

Unieke combinatie

De NanoPerfo® combineert het beste van twee werelden: een optimale lichtreflectie én een uitstekende akoestische absorptie. Dankzij de lichtreflectie van meer dan 80% heeft u minder kunstlicht nodig en u bespaart dus energie. De sterke akoestische absorptie (aw 0,75) levert een belangrijke bijdrage aan de spraakverstaanbaarheid, het comfort en de sfeer binnen een ruimte.

De perforatie van maar 0,8mm geeft uw plafond bovendien een zeer strakke uitstraling.

Brandstabile oplossingen

De plafondpanelen met NanoPerfo® zijn geschikt voor brandstabile oplossingen. De brandstabiliteit is gegarandeerd zonder gebruik van speciale accessoires. Het plafond blijft te allen tijde eenvoudig demonteerbaar.

De NanoPerfo® is beschikbaar voor verschillende types panelen uit het CL en het XL-gamma van LCC-Plafonds.

Ecologisch aspect

LCC-Plafonds produceert de stalen plafondpanelen in Antwerpen. Ze worden vervaardigd uit ecologisch verantwoord, duurzaam materiaal. Daarbij maakt LCC-Plafonds gebruik van eigen groene stroom. Alle grondstoffen worden op zo kort mogelijke afstand van de productie aangekocht om de CO²-uitstoot te beperken. De panelen worden uitsluitend op maat gemaakt waardoor er minder afval is. ●

CSB: een voorsprong in duurzaamheid en gebruiksgemak

Cleanroom Systems Belgium

Generaal De Wittelaan 17C bus 19

2800 Mechelen

Tel.: +32 15 28 50 10

info@cleanroom-systems.be

www.cleanroom-systems.be



Cleanroom Systems Belgium ontwerpt en implementeert cleanrooms met diverse toepassingen binnen de health & cleancare en dit met de beste producten op vlak van innovatie, kwaliteit, budget en levertijd. CSB garandeert zijn klanten een voorsprong en een jarenlange garantie inzake duurzaamheid en gebruiksgemak. CSB behoort tot de bedrijvencluster van Building Group Jansen.

CSB focust op turnkey ziekenhuisapotheken conform de GMP en PIC/S normen, en state of the art operatiekwartieren in diverse Belgische ziekenhuizen. CSB neemt hierbij het ontwerp en de studie voor zijn rekening. Met zowel technische medewerkers van het ziekenhuis als met toekomstige gebruikers worden verkennende gesprekken gevoerd. Samen met de klant worden de juiste materialen en elementen gekozen zoals wand-, vloer- en plafondsysteem, draai- en schuifdeuren, doorgeefkasten, ramen, enz. Ook een passende luchtbehandeling in functie van het zorg- of productieproces maakt hiervan deel uit. Inspelend op het vooraf bepaalde technische ontwerp maakt CSB een grondige studie van zowel het bouwkundig aspect als de technieken van het cleanroomproject.

Metalstud systeem als totaaloplossing

In functie van de noden wordt een grondplan van de cleanroom opgesteld dat CSB verder uitwerkt in een volledig technisch ontwerp, een zogenaamd User Requirements Specification (URS). Hierin worden alle facetten – in overleg met de klant – tot in de details gespecificeerd en geïntegreerd om het project optimaal te doen slagen. In ziekenhuizen is vooral de flexibiliteit van de installaties zeer belangrijk. Alles moet mooi afgerond en in één vlak afgewerkt zijn. Hiervoor ontwikkelde CSB een uniek metalstud systeem: wanden worden gebouwd naar het principe van het holle wandsysteem van een gegalvaniseerd raamwerk waartegen gipskartonplaten bevestigd worden. Deze laatste worden afgewerkt met een HPL-bekleding, harde platen waarvan de kern bestaat uit een synthetische harslaag. Samen met de hoge chemische resistentie en de grote stootvastheid van HPL vormt dit systeem een fraaie totaaloplossing voor cleanrooms.

Eén aanspreekpunt

CSB heeft het voordeel dat het één aanspreekpunt heeft voor bouwkunde en technieken, een troef naar uitvoering en planning. Bij de meeste cleanroomprojecten zijn het luik bouwkunde en het luik technieken overigens nog moeilijk uit elkaar te houden. Daarom is het aangewezen om het bouwen van een cleanroom afzonderlijk te behandelen. Steeds meer gebruikers en technische diensten wensen – omwille van de specifieke uitvoeringsvereisten en de strikte opvolging van een cleanroomproject – rechtstreeks met CSB te werken.

Correct en regelmatig onderhoud

CSB volgt stelselmatig op of de constructie op vlak van technieken en bouwkunde overeenstemt met de vooropgestelde doelstellingen, zowel functioneel als esthetisch. Ook als de cleanroom in gebruik is, blijft CSB bekommerd over de vlekkeloze werking ervan. CSB garandeert bovendien een correct en regelmatig onderhoud.





© Emotrade

Handgrepen en muurbescherming

| Primeert esthetiek boven duurzaamheid?

Handgrepen en muurbescherming zijn niet weg te denken uit ziekenhuizen en woonzorgcentra. Er wordt momenteel veel aandacht besteed aan de esthetiek van deze beschermingsmaterialen en minder aan hun duurzaamheid. Dit resulteert in mooie afwerkingen die echter na verloop van tijd het nodige onderhoud vergen.

Handgrepen zijn bedoeld als hulpmiddel, als een stevige "houvast" en als een absoluut noodzakelijke hulp om zelfstandig van punt A naar punt B te geraken.

Handgrepen zijn beschikbaar in velerlei vormen, materialen en kleuren. Muurbescherming is van toepassing voor muren in gangen of ruimtes met veel verkeer van bedden, karren of rolstoelen. Zonder bescherming ziet het mooie uitzicht al na enkele dagen gebruik er vuil en beschadigd uit. Muur- en hoekbescherming kan hierbij soelaas brengen.

Hygiëne-eisen

Zowel handgrepen als muurbescherming moeten geschikt zijn voor en gekozen worden in functie van de toepassing. Eenvoudig te reinigen of zelfs bacteriedodend: dat zijn de eisen op het vlak van hygiëne. Esthetische eisen vragen vooral om een overeenstemming met de omgeving en de kleurschakering op de verschillende afdelingen. Voorts gelden er specifieke eisen naar brand- en rookgedrag (EN 13501-1), milieueisen (RoHS richtlijn), en naar recycleerbaarheid.



© Emotrade



© Emotrade



© Hakoma



© Hakoma

Preselectie

Rekening houdende met het voorgaande, zal er al een zekere preselectie plaatsvinden. Indien er nog meerdere opties open blijven zal vooral de smaak van de architect of de bouwheer de definitieve keuze bepalen. Indien er daarna nog steeds meerdere opties mogelijk zijn zal vermoedelijk de kostprijs de uiteindelijke beslissing beïnvloeden.





Beelden: © Emotrade



RVS, hout of rubber?

Voor technische en logistieke afdelingen worden handgrepen, hoekbeschers, stootplaten en industriële beschermers ingezet in rubber of volle vinyl profielen. De RVS handgrepen en hoekbeschers worden vooral in ziekenhuizen gevraagd, terwijl woonzorgcentra eerder opteren voor houten handgrepen zoals beuk, eik, esdoorn, multiplex.

Ieder materiaal heeft zijn voor- en nadelen. Kunststof is duurzaam, heeft een brede kleurkeuze, een goede prijs/kwaliteit verhouding en is gemakkelijk in onderhoud. RVS is duurzaam, heeft een goede prijs/kwaliteit verhouding maar oogt eerder koud en strak. Hout voelt warm aan, zorgt voor huiselijke look, maar is moeilijk in onderhoud. ●

Bert Verbeke



ANTIBACTERIËLE HPL & Compact



Polyrey innoveert voortdurend om u decoratieve oplossingen te bieden die eveneens hygiënisch zijn dankzij de Sanitized® antibacteriële behandeling op basis van zilverionen.

De Sanitized® behandeling is een standaard eigenschap voor al onze HPL- en Compactpanelen. Wat wil zeggen dat deze beschikbaar zijn volgens onze standaard verkoopvoorwaarden met dezelfde levertermijn en zonder extra afnames of meerkosten.

HOGEDRUK LAMINAAT HPL EN COMPACTPANELEN
T. BE: +32 (0)2 753 09 09 - polyrey.benelux@polyrey.com
www.polyrey.com

VTDV congres, stand 339

polyrey
We create for you.



ZORGPLUS

deursystemen België

**Brandwerend
tot 60
minuten!**

- + Vloeiend schuivende deur**
- + Kwalitatief hoogwaardig systeem**
- + Prijstechnisch zéér concurrerend**

www.zorgplus-deursystemen.be



Het vervangen van oude pompen door nieuwe energiezuinige modellen kan een enorme impact hebben op de energiefactuur van een gebouw.

Pompen realiseren besparing

Pompen zijn verantwoordelijk voor 10 % van het totale, wereldwijde elektriciteitsverbruik. Begrijpelijk als je ziet in welke aantallen ze soms verscholen zitten tussen de muren van technische lokalen. Ze worden dan ook als verborgen energievreters of verborgen schatten omschreven. Door het grote aantal draaiuren en door hun belang voor de bedrijfszekere koeling of verwarming vereisen ze de nodige aandacht.

“Al naar gelang de leeftijd, het elektrisch vermogen, én de bedrijfsomstandigheid van de pomp, kan met de nieuwste generatie, 60 tot 70 % aan elektriciteit worden bespaard,” stelt Dirk Raes, Energy Check Consultant van Grundfos Bellux.

Schakel tussen productie en afgifte

Een hydraulisch systeem bevat slechts twee basiscomponenten: buizen en pompen. Door de temperatuur in verwarmingskringen te beperken kan veel worden bespaard aan brandstof. Een moderne stookinfrastructuur is hierbij belangrijk. Het hoge verbrandingsrendement gaat voor een groot deel verloren wanneer de geproduceerde thermische energie niet op efficiënte wijze wordt verdeeld in het systeem. Hiervoor is het belangrijk inzicht te hebben in de functie(s) en opbouw van het hydraulisch systeem. We moeten vast leggen wat er van het systeem wordt verwacht. We dienen te

kunnen beoordelen in welke mate het geproduceerde en het gevraagde met elkaar in overeenstemming zijn. We nemen de pompen en leidingen mee op in de planning wanneer we de productie en afgifte moderniseren. Vanzelfsprekend is het van belang dat voor elke bedrijfsomstandigheid een gepaste pomp wordt gekozen. Uit statistieken weet men dat het waterzijdig rendement van pompen afneemt met 1 à 1,5 % per dienstjaar. Al naar gelang de taak die ze moet vervullen, kan worden gekozen voor een pomp met meer of minder regeltechnische mogelijkheden.

Aandachtspunten tijdens de planning

Vooraleer geplande investeringen te implementeren is het aangewezen om selectiecriteria vast te leggen. Door vergelijking van de Minimum Efficiency Index (MEI), de motorefficiëntie en/of Energy Efficiency Index (EEI), én de standaard beschikbare regelfuncties, kan de pomp op eenduidige wijze naar waarde en energiezuinigheid worden beoordeeld. Hoe kleiner de EEI is, hoe energiezuiniger de pomp is als apparaat.

Communicatiemogelijkheden

Ook de beschikbare communicatiemogelijkheden met het centraal Gebouwen Beheer Systeem zijn belangrijke aandachtspunten. Hoe gebruiksvriendelijk is de inge-



bouwde communicatie-interface bij instelling of storingsmelding? Welke zijn de consequenties op vlak van elektrische voeding, aansturing en statusmelding? Met intrede van de nieuwe technologie is het behoud van een hydraulisch evenwichtig systeem belangrijker geworden.

Metten is weten

Om de grootte van het besparingspotentieel in uw gebouw zichtbaar te maken zijn audits aangewezen. "De Energy Check is de basis", legt Dirk Raes uit. "Een gratis service, bedoeld om professionele eindgebruikers zicht te bieden op opportuniteiten". In realiteit zal echter meestal een "Advanced Energy Check" worden uitgevoerd. Met als resultaat, een onderbouwd rapport waarin de beschikbare opportuniteiten zijn vertaald naar een concreet uitwisselingsvoorstel. Op verzoek wordt ook een "Pump Audit" uitgevoerd. Hierbij worden gedurende een bepaalde periode metingen uitgevoerd om exactere informatie te verzamelen. Die wordt gebruikt bij de berekening van de terugverdientijden. Bij een "Energy Audit" ten slotte wordt de volledige hydraulische installatie bekeken.

Naast het produceren van pompen wil Grundfos oplossingen bieden. Wat impliceert dat, naast de professionele partners die ze hebben, ook elke professionele eindgebruiker beroep kan doen op hun diensten. Het bedrijf wil op specifieke vragen een passend antwoord bieden. ●

www.energy.grundfos.com
www.grundfos.com

Peter Dellaert

DELABIE



HYGIËNE
 VEILIGHEID
 TOEGANKELIJKHEID

Kranen en filters voor ziekenhuizen

- Kranen voor verzorgend personeel
- Kranen voor patiëntenkamers
- Kranen met warmwaterbeveiliging
- Bedpanspoelsystemen

**Toegankelijkheid en autonomie
 Hygiëne accessoires**

- Grepen in RVS en Nylon
- Douchezitjes
- Hygiëne accessoires voor utiliteiten



SECURITHERM BIOCLIP
 Wastafelkraan



SECURITHERM Securitouch
 Douchemengkraan



Opklapbare greep



Extra comfort douchezitje



Meer informatie op delabie.nl



ISOVER-opleidingen voor professionals

Professionals in de bouw staan voor de uitdaging om steeds energiezuinigere nieuwbouw- en renovatieprojecten te realiseren. De wettelijke energienormen worden steeds strenger maar ook opdrachtgevers stellen vandaag hogere eisen op energievlak dan vroeger. Wie werkzaam is in de bouwsector, als aannemer of als werknemer, moet zich dan ook systematisch bijscholen om zijn vakkennis up-to-date te houden en een voorsprong te houden op de concurrentie. ISOVER organiseert ook dit jaar opleidingen over de meest innoverende isolatie- en luchtdichtingstechnieken en -trends. Op www.isover.be/opleidingen kan u een keuze maken uit de mogelijke opleidingen. Groepsinschrijvingen zijn ook mogelijk.

4 modules

De modules waaruit gekozen kan worden zijn:

Isoleren van hellende daken, inclusief luchtdichting

De cursist maakt kennis met nieuwe systemen voor meerlaags isoleren. Na een korte uiteenzetting over het hoe en waarom van de toegepaste systemen en producten, wordt de theorie in de praktijk omgezet. De cursisten gaan samen met de instructeur aan de slag en leren stap voor stap in een leermaquette hoe het meerlaags isoleren van een hellend dak wordt aangepakt. Bijzondere aandacht gaat er naar het luchtdicht afwerken. Na de opleiding weet de cursist hoe hij een lucht-dampscherm correct kan aanbrengen en verschillende soorten tapes kan toepassen. Ook leert hij hoe hij luchtdicht moet afwerken rond bouwelementen als dakkapellen, dakramen, balken, buizen...

Binnenisolatie van massieve buitenmuren, inclusief luchtdichting

Bij renovatiewerken stijgt de vraag naar het isoleren van buitenmuren langs de binnenkant. In deze opleiding maakt de cursist kennis met de systemen en producten die ISOVER hiervoor aanbiedt. In een leermaquette leert hij ze in de praktijk onder begeleiding van de instructeur toe te passen. Na deze opleiding kan de cursist een thermische voorzetwand professioneel en luchtdicht plaatsen zonder koudebruggen of condensatieproblemen. Bijzondere aandacht gaat er naar het correct plaatsen van het lucht-/dampscherm, het toepassen van de verschillende soor-

ten tapes en hoe luchtdicht af te werken rond ramen, leidingen, balken...

Na-isoleren van hellende daken én buitenmuren, inclusief luchtdichting

Bij renovatie van zolders is het van belang dat zowel het hellend dak als de muren professioneel worden geïsoleerd en luchtdicht worden afgewerkt. In deze opleiding leert de cursist welke systemen en producten van ISOVER hij hiervoor kan toepassen. Deze kennis wordt in een leermaquette in de praktijk omgezet. Op het einde van deze opleiding is de cursist bekwaam om het isoleren van dak én muren op een integrale en luchtdichte manier aan te pakken. Veel aandacht wordt er besteed aan het luchtdicht afwerken. De cursist kan lucht-dampschermen en verschillende soorten tape op een professionele manier aanbrengen en weet hoe hij luchtdicht kan afwerken rond ramen, leidingen, balken, aansluiting tussen muren en dak....

Luchtdicht afwerken

Of het nu gaat om het isoleren van daken of muren, een luchtdichte afwerking is cruciaal voor een succesvolle isolatie. In deze opleiding maakt de cursist specifiek kennis met de verschillende luchtdichtingstechnieken- en systemen van ISOVER. Na de opleiding is de cursist in staat om lucht-/dampschermen op een correcte manier aan te brengen, kent hij de functies van verschillende soorten tapes, weet hij hoe ze toe te passen en kan hij luchtdicht afwerken rond elementen als ramen, leidingen, buizen, balken... ●

TOEGANGSCONTROLE VERNIEUWT CONTINU U OOK?

SALTO

inspired access

NIEUW XS4MINI

Modern design.
SALTO technologie.

SALTO Systems' XS4 mini toont weer dat SALTO nieuwe wegen durft inslaan met dit vernieuwende product, klein van formaat, minimaal benodigde installatie.

Goed uitziende producten, daar staat SALTO voor. We leggen de lat opnieuw hoger voor de al hoge standaarden met de XS4 mini, verfijnd in combinatie met een modern, helder LED-licht.



SVN data-on-card ingebouwde technologie. Verlaag de onderhoudskosten door de noodzaak ervan weg te nemen.



Draadloos real-time controleren en beheren wie, welke deuren kan openen en op welk moment.



Gemakkelijke installatie en gebruik. De enige gaten die met de XS4 mini voor DIN sloten nodig zijn, zijn de twee naast het handvat.



Design. Klein en bescheiden van formaat in combinatie met een modern, helder LED-licht.



RFID. NFC & smartcard technologie maakt dat u alle fysieke behoeften van beveiliging in een enkele kaart kunt integreren.



Krachtige software om te bepalen wie door welke deur kan gaan en op welke tijden, terwijl hun toegang wordt geregistreerd.



Veiligheid & betrouwbare toegangscontrole 24/7. Beveilig en controleer vrijwel elke deur in uw gebouw.



Bezoek ons tijdens het VTDV
congres op 8 mei in Antwerp Expo.

De toegangscontrole technologie waarop u kunt vertrouwen.
www.saltosystems.be info.be@saltosystems.com

SALTO SYSTEMS WORLDWIDE: Australia, Belgium, Canada, China, Czech Republic, Denmark, France, Germany, Italy, Mexico, The Netherlands, Norway, Poland, Portugal, Singapore, Slovak Republic, South Africa, Spain, Switzerland, UAE, UK, USA.



Foto's © Eribel

Brandwerende deuren

| Nieuwe types brandwerende deuren spelen in op installatie, esthetiek en gebruiksgemak

“De eerste brandwerende deuren waren relatief log en zwaar. De laatste jaren wordt door de fabrikanten uitvoerig geëxperimenteerd met lichtere vullingen met een reductie van het gewicht van dergelijke deuren tot gevolg. Ook nieuwe types constructies worden in de brandwerendheidssector geïntroduceerd,” vertelt ir. Edwin Van Wesemael, Technisch Directeur bij ISIB, Instituut voor Brandveiligheid.

“Nieuwe types constructies betreffen onder meer brandwerende deurconstructies in aluminium, brandwerende glazen deuren, brandwerende schuifdeuren die in (lichte) wanden schuiven, deuren met niet zichtbare omlijsting ingepleisterd in de muur, deuren gelijkliggend met het muuroppervlak en deuren met kunststofkantlatten. Daarnaast wordt momenteel ook veel aandacht besteed aan innovaties inzake installatie. Het gaat daarbij onder andere om het opvullen van de ruimte tussen houten omlijstingen en muuropening door middel van brandvertragende kunststofschuimen. Voorts betreft het niet opgegoten metalen omlijstingen. Daarnaast zijn er ook types deuren met een grotere speling tussen vloer en onderzijde deurvleugel door het aanbrengen van een bijkomende strook schuim-

vormend product in de onderkant van de deurvleugel, een probleem dat zich voordoet bij oplopende vloeren in de openingsrichting van de deur. Ten slotte wordt ook de esthetiek en het gebruiksgemak bij de nieuwe ontwikkelingen niet uit het oog verloren. Dat komt onder meer tot uiting in ingebouwde deursluiters, niet-zichtbare scharnieren, deursluiters met vrijlooppunt, esthetische roosters, hotelsloten en toegangscontrolesystemen.”

Streng Belgische bouwwetgeving

“De klasseringen voorgeschreven in de Belgische bouwwetgeving betreffen de klasseringen EI1 30 of EI1 60. De Belgische wetgeving vraagt dan wel de klassering EI1 maar in vele gevallen schrijft men voor de brandweerstand van



deuren dikwijls slechts de helft voor ten opzichte van de wand waarin ze geplaatst worden. In de ons omringende landen worden dikwijls mindere eisen gesteld (EI2, EW of E). Brandwerende deuren kunnen volgens de Europese norm EN 1634-1 op de volgende criteria worden beoordeeld: E, EW, EI2 of EI1. De klassieke Belgische klasseringen Rf ½ h en Rf 1 h worden door de overgangsmaatregelen vermeld in het Koninklijk Besluit (KB) van 12 juli 2012 (Belgisch Staatsblad 21 september 2012) nog toegelaten tot 1 december 2016.

Naast het bewijs van brandweerstand worden door het KB van 13/06/2007 (BS 18/07/2007), ook nog een aantal mechanische prestaties (dimensionele eisen, vlakheid, mechanische prestaties en functionaliteit) volgens Europese beproevingsnormen en een 3de partij certificatie voor brandwerende deuren voorgeschreven. Dergelijke 3de partij certificatie houdt in dat er bij de fabrikant toezicht

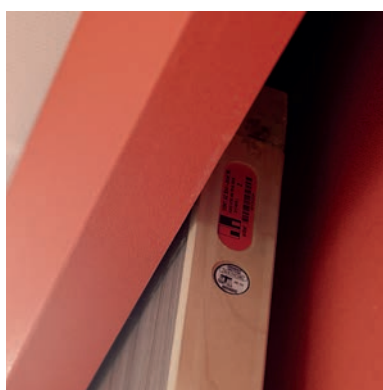
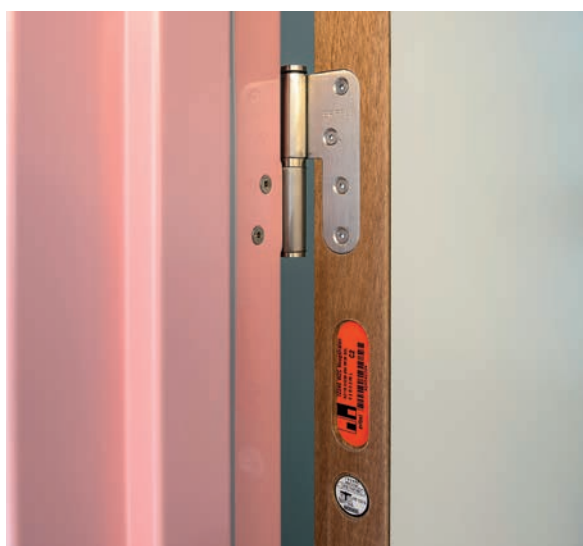
wordt gehouden op de uitgevoerde productiecontroles, die moeten verzekeren dat de geproduceerde brandwerende deuren conform zijn aan deze die werden beproefd.”

Overgangperiode productnorm

“Via het KB van 12/07/2012 werden in de bouwwetgeving de Europese klasseringen ingevoerd. Hierin wordt de klassering EI1 30 of 60 voorgeschreven.

In oktober 2014 werd door CEN de productnorm voor brandwerende deurgehelen EN 16034 gepubliceerd. Na publicatie in de Official Journal (Europees Staatsblad) zal deze norm de CE-markering voor brandwerende deurgehelen verplicht maken. Momenteel is de overgangperiode van deze productnorm nog niet gekend. Er werd door de werkgroep die deze productnorm heeft uitgewerkt een overgangperiode van 5 jaar gevraagd. Hieromtrent is er momenteel nog geen beslissing van de Europese





Nationale wetgever blijft verantwoordelijk voor bouwwetgeving

“Zoals gezegd worden in onze bouwwetgeving de klasseringen EI1 30 of EI1 60 voorgeschreven. Hierbij kan worden vermeld dat de nationale wetgever nog steeds verantwoordelijk blijft voor de bouwwetgeving. Dit betekent dat de wetgever enkel de vereiste performantie moet kiezen uit de mogelijke Europese klasseringen maar dat deze laatste zelf het vereiste veiligheidsniveau kan bepalen. Indien dit door ontwerper, bouwheer of brandweerdienst noodzakelijk wordt geacht, kan in het lastenboek steeds een hogere klassering worden voorgeschreven. In dit laatste geval wordt deze eis maatgevend. In geen enkel geval mogen de eisen van de basisnormen worden afgezwakt. Dit zijn immers de minimeisen voor elk bouwwerk, onafhankelijk van de bestemming. Voor gebouwen met specifieke bestemmingen, zoals rust- en verzorgingstehuizen, hospita- len, enz. kunnen via de gewestelijke regelgevingen bijkomende eisen worden opgelegd. Hiervoor kan de website besafe.be van de FOD Binnenlandse Zaken worden geraadpleegd,” besluit Edwin Van Wesemael. ●



◀ Commissie. De normale overgangstermijn voor productnormen bedraagt slechts 21 maanden. Voor de overgang van Belgische naar Europese klasseringen schrijft het KB van 12/07/2012 voor dat Belgische klasseringen nog toegelaten zijn tot 1 december 2016, tenzij de CE-markering eerder verplicht zou zijn. Op basis van de actuele toestand van de productnorm is het onwaarschijnlijk dat deze datum zou vervroegd worden.”

Info:
www.isibfire.be
www.BUtgbe.be
www.besafe.be
www.fireforum.be

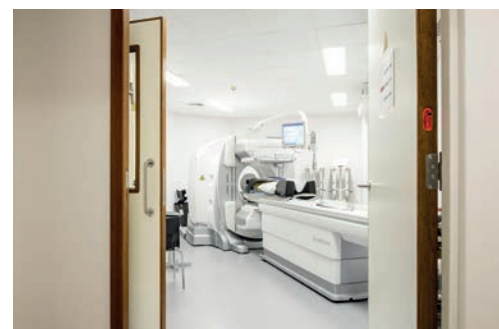
Bert Verbeke



WZC Heilig Hart Tereken Sint-Niklaas | RF30 inkomdeuren



WZC De Stek Damme
Geautomatiseerde RF30 schuifdeur (6x3m)



UZ Leuven | RF30 stralingwerende deuren/ramen

Open de deur naar spraakmakende innovatie.

Eribel produceert deurgehelen die perfect worden afgestemd op de strenge eisen van de zorgsector.

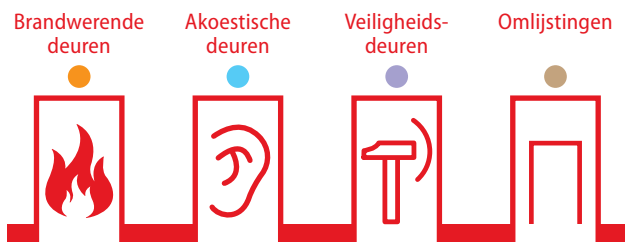
Brandwerende deuren, akoestische deuren, veiligheidsdeuren: het productengamma is uiterst compleet en biedt tal van innovatieve oplossingen.

Innovatie zit diep ingebed in het dna van Eribel.

Neem nu de droog gemonteerde metalen omlijsting: een ingenieus systeem met drie elementen die op de werf zelf in elkaar worden geklikt. Daarmee heeft Eribel een ware revolutie ontketend.

Maar Eribel is nog veel meer, van de R&D-afdeling met eigen testinfrastructuur tot de computergestuurde fabricage en de loepzuivere afwerking. De nauwgezette plaatsing, door onze eigen dienst of door geselecteerde partners, is de kroon op het werk.

Wilt u meer weten over onze oplossingen voor de zorgsector? Bel 03 314 70 23 of stuur een mailtje naar info@eribel.be.





Deursluiters leveren stille kracht

Deursluiters hebben één opdracht: deuren gecontroleerd sluiten. Koos je voor duurzame sluiters dan valt hun stille aanwezigheid en ondersteuning niet op. Ze verhogen het comfort van de gebruikers en bevorderen de veiligheid in het gebouw. Ze maken compartimentering van het gebouw mogelijk in combinatie met toegankelijkheid.

Deursluiters vormen een aanvulling bij toegangscontrolesystemen. Langs deuren die zich sluiten verliezen we minder warmte, treedt er minder tocht op en komt er minder geluidshinder. Deursluiters vormen eveneens een aanvulling op de eisen die de gebruikers aan deuren stellen. Ze zijn nagenoeg onderhoudsvrij en hebben een lange levensduur. Deursluiters zijn evenwel geen wondermiddel. Voor een correcte werking geldt dat alle elementen in het deurgeheel correct geplaatst dienen te worden om goed te functioneren. Nadeel van elke deursluiters is de weerstand die moet overwonnen worden om een deur te openen.

Opbouw- en inbouwdeursluiters

We onderscheiden opbouwdeursluiters en inbouwdeursluiters. De voordelen van inbouwdeursluiters zijn dat ze onzichtbaar zijn en bijdragen aan de esthetiek van een gebouw. Sluiter en glijarm worden onzichtbaar in het deurblad en het kozijn geïntegreerd. De sluitsnelheid, de sluitkracht en de eindslag zijn na montage moeiteloos in te stellen.

Glijarmdeursluiters

Glijarmdeursluiters onderscheiden zich ten opzichte van schaararmdeursluiters door een onmiddellijk gereduceerde weerstand bij het openen van de deur. Wie bouwt of verbouwt dient de glijarm deursluiters van nabij te bekijken. Glijarmdeursluiters hebben dankzij hun hartnokkentechnologie een sterk afnemend openingsmoment. Zij zorgen voor een hoog gebruikscomfort. Voor de kamerdeuren lijken vrijloopdeursluiters dan ook de comfortabele oplossing.

Vloerveren en kozijndorpelveren zijn geschikt voor zowel aanslagdeuren als pendeldeuren en kunnen toegepast worden op enkele en op dubbele deuren.

De vloerveer is een deursluiters die onder de deur in de vloer wordt verwerkt. De kozijndorpelveer wordt boven in het casement verwerkt.

Verder zijn er vandaag nog tal van mogelijkheden op de markt om het comfort van de bewoners te vergroten. Denken we aan draai- en schuifdeurautomaten, toegangscontrolesystemen, ergonomische deurkrukken, enz.

Compartimentering in het gebouw

Deursluiters spelen een rol bij de brandveiligheid van een gebouw. Ze maken compartimentering van het gebouw mogelijk. Op die manier beperken ze de verspreiding van rook en vuur doorheen het gebouw en de uitbreiding van brand naar aanliggende ruimten. Men kan een deur "bij brand zelfsluitend" maken. Dit wil zeggen dat de deur, gekoppeld aan de brandcentrale zich bij brandalarm zal sluiten en zo de brandveiligheid zal bevorderen. In normale omstandigheden blijft de deur openstaan en blijft het gebouw "toegankelijk". In woonzorgcentra vragen behoorlijk wat bewoners of hun deur's nachts mag blijven open staan. Vanuit de brandvoorschriften mag dit niet.

Aansluiting op rookdetector

"Door de vrijlooppuntie kan een deur geopend en gesloten worden zonder veerweerstand te ondervinden," zegt Geert Rombout, accountmanager bij Dorma. "De deur kan geopend blijven in om het even welke stand. De deursluiters wordt aangesloten op een rookdetector of een centrale voeding waardoor bij detectie van rook of bij een stroomonderbreking de veerblokkering wordt opgeheven en de deur automatisch gesloten wordt. Wij adviseren en ondersteunen de klant in alle fasen van de levensduur. Van voor de plaatsing in de vorm van advies tot na de plaatsing in vorm van garantie, onderhoud en service. Ook een onderhoudscontract zowel voor de deursluiters op zich als voor de combinatie met automatische deuren, behoort tot de mogelijkheden." ●

Peter Dellaert



Wandbescherming in ziekenkamers

| materiaaleigenschappen bepalen prijskaartje

“Steeds meer ziekenhuizen opteren voor een wandbescherming in de ziekenkamers. Ze kunnen daarbij kiezen uit een aantal materialen, elk met specifieke eigenschappen. De aard van de eigenschappen heeft zijn invloed op het prijskaartje,” vertelt architect Heidi Denoulet bij VK architects & engineers.

“In ieder geval moet wandbescherming in ziekenkamers voldoen aan reeks vereisten: antibacterieel; chemisch resistent; desinfecteerbaar; antistatisch; stootvast; reinigbaar. Wat betreft bandclassificatie is de minimumvereiste: B,s2, d0 (M1). Elk dossier is anders en steeds moet er gezocht worden naar de meest passende oplossing, wat niet gelijkstaat met de goedkoopste. De kostprijs – van levering tot en met plaatsing – van materialen vertaalt zich in een aantal categorieën van A tot D: van prijsgunstig naar duurder.”

HPL op spaanplaat, multiplex, mdf

“HPL betreft een laminaatplaat verlijmd op een drager. Dit materiaal laat een uitgebreide decoratieve keuze toe met

een flexibiliteit naar inbouw van technische voorzieningen (voorzetwand). De kostprijs situeert zich in prijsklasse A.”

Volkunststof panelen (genre Trespa)

“Dit betreft een kunststofplaat, al dan niet in de massa gekleurd. Het gaat om een massieve plaat zonder extra basisplaat. Het plaatmateriaal is dunner dan HPL op basisplaat. Volkunststof panelen laten een uitgebreide decoratieve keuze toe en flexibiliteit naar inbouw van technische voorzieningen (voorzetwand). De kostprijs situeert zich in prijsklasse C.”

Keramische plaat (genre Kerlite)

“Het betreft een dunne keramische plaat (3 mm), met een plaatformaat 100 x 300 cm en een oppervlaktehardheid (Mohs): 7. Een keramische plaat laat een uitgebreide decoratieve keuze toe. De kostprijs valt onder prijsklasse C.”

Panelen in composiet materiaal (genre Corian – PMMA)

“Dit betreft een kunststofplaat in de massa gekleurd die





een uitgebreide decoratieve keuze toelaat. Corian biedt veelzijdige ontwerpmogelijkheden en is functioneel in gebruik. Het harde, niet-poreuze oppervlak is zeer duurzaam en kan moeiteloos onderhouden worden met de gangbare huishoudelijke reinigingsproducten. Beschadigingen kunnen ter plaatse hersteld worden, zonder het materiaal volledig te moeten vervangen. De kostprijs situeert zich in prijsklasse D.

Kunststofplaat (genre Lexan)

“De toepassing hiervan richt zich eerder naar wandbescherming in gangen. Het materiaal betreft een extra dunne kunststofplaat (1,5mm) in een plaatformaat van 100 x 300 cm. Momenteel is het aantal kleuren nog beperkt (enkel wit), conform de brandclassificatie. De kostprijs valt onder de prijsklasse B,” besluit Heidi Denoulet. ●

Bert Verbeke

eMED

by automation

Automation nv

Zinkstraat 2

Industriezone 4A Dassenveld

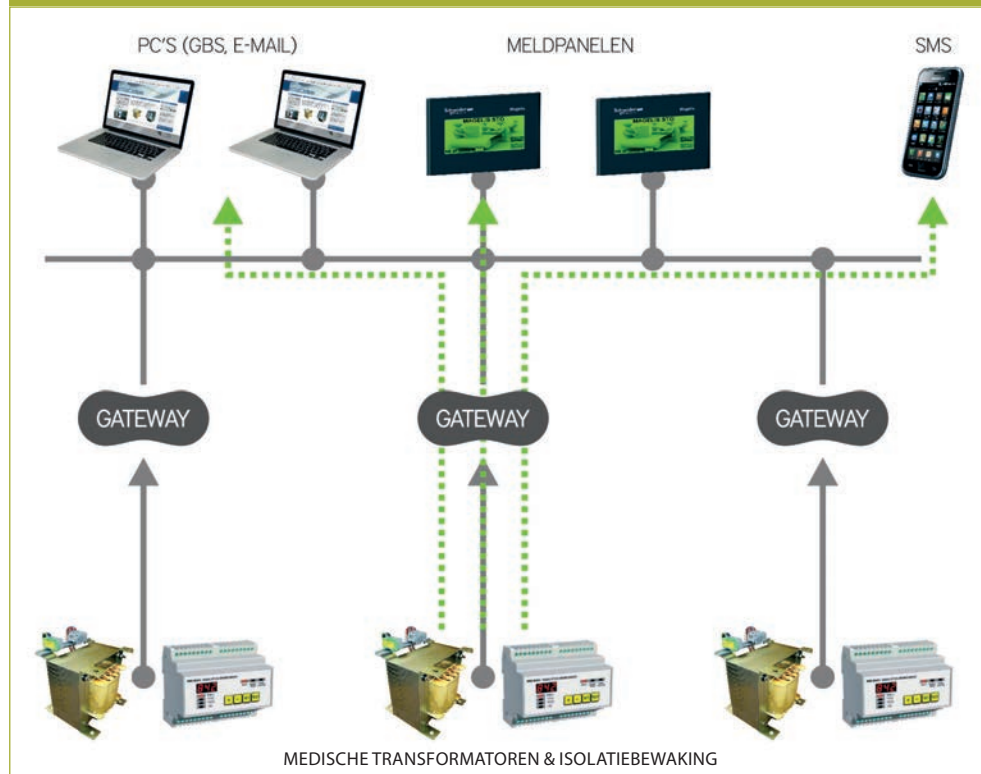
1502 Halle

T 02 358 35 75

F 02 358 36 09

E Automation@automation.bewww.automation.be

Deze realisaties maken deel uit van het competence center 'Power' van Automation. Daarnaast beschikt het engineering-bedrijf eveneens over een competence center dat oplossingen biedt in ontwikkeling, implementatie en service van 'data-center facilities'. De 45 medewerkers beschikken over de kennis, ervaring en expertise om gepersonaliseerde oplossingen en gemeenschappelijk ontwikkelde toepassingen voor en met de klanten uit te werken en hiervoor de noodzakelijke 24/7 services te leveren. Elke stap in dit proces wordt met vertrouwen en overtuiging genomen. Dat is wat Automation bedoelt met duurzame en betrouwbare samenwerking.



+ where reliability starts for healthcare

De Belgische ziekenhuizen doen een beroep op Automation als het erop aan komt de veiligheid van de patiënt te garanderen. Immers, tijdens hun verblijf in het ziekenhuis mogen de patiënten geen enkel risico lopen op elektrische schokken wanneer ze onderzocht of behandeld worden met medische toestellen. De permanente monitoring van kritische parameters zoals kortsluiting, isolatie en temperatuur van de transformatoren is letterlijk van levensbelang. De operatiekwartieren, spoedafdelingen en alle afdelingen waar patiënten met elektrische toestellen behandeld worden, zijn daarom uitgerust met energiezuinige beschermingstransformatoren met isolatiebewaking, al dan niet gekoppeld aan externe beheersystemen. Hierdoor kan het medisch personeel zich focussen op de behandeling van de patiënt terwijl – indien nodig – via het netwerk, sms of e-mail alarmmeldingen naar hen, het technisch personeel en het gebouwenbeheersysteem doorgestuurd worden.

eMED is de nieuwste telg in het gamma en sluit aan op de uitgebreide ervaring van Automation in de medische sector. De hoogtechnologische ontwikkelingen voldoen aan de wettelijke normeringen (EN61558-1 en EN61558-2-15) en zijn bovendien ecologisch efficiënter! In iedere ontwikkeling gaat de aandacht naar de omgeving en het milieu.

Voor de medische wereld pakt Automation uit met specifieke oplossingen namelijk:

- eMED
 - Energiezuinige medische beschermingstransformatoren.
 - Isolatiebewaking
 - Meldpanelen (conventioneel en aanraakschermen)
 - Communicatie met andere systemen via TCP/IP – sms – e-mail
- UPS
- Omzetter
- Stabilisatoren



where reliability starts



Scheidt&Bachmann:

| intelligente en geïntegreerde parkeeroplossingen

Scheidt&Bachmann is een technologisch familiebedrijf dat uitgroeide tot een wereldspeler en marktleider, actief in vier vakgebieden: treinsignalisatie, ticketingsystemen voor metro- en treinstations, uitrustingen voor tankstations en parkeerautomatisatie. In België focust Scheidt&Bachmann op intelligente parkeermanagementsystemen in verschillende verticale markten, waaronder luchthavens, shoppingcenters en stadsparkings, maar ook ziekenhuizen. Met zijn perfect geharmoniseerde hard- en software biedt Scheidt&Bachmann een high-tech product aan van geïntegreerde parkeeroplossingen op wereldformaat.

Scheidt&Bachmann focust voornamelijk op installaties voor betaalparkings, al stijgt ook de vraag naar kleinere offline configuraties. Afhankelijk van het type parking worden andere nadrukken gelegd. Zo wenst de gemiddelde stadsparking zijn inkomsten uit zijn parking te optimaliseren, terwijl gezondheidsinstellingen vaak zoeken naar een evenwicht tussen parkingopbrengsten en een optimale service bieden aan bezoekers en personeel van de instelling.



Gebruiksvriendelijke software

Met zijn gebruiksvriendelijke software Entervo en een mix van innovatieve producten kan Scheidt&Bachmann voldoen aan bijna alle eisen van de klant. Entervo is een open software, waarbij door het gebruik van universele interfaces vaak koppelingen plaatsvinden met voor het systeem "vreemde" systemen. Dit is een belangrijk gegeven, aangezien een moderne parking steeds vaker moet geïntegreerd kunnen worden binnen een groter geheel van ziekenhuizen.

Meedenken met de klant

Scheidt&Bachmann denkt met zijn klanten meer. Zo worden ze regelmatig betrokken bij de voorstudie rond projecten en beschikken hierbij over de nodige knowhow om een project mee te sturen, indien nodig. De reputatie van degelijke en robuuste materialen in combinatie met flexibele software en lokale structuur maakt dat Scheidt&Bachmann een geprefereerde partner is geworden voor organisaties met een parkeermanagementsysteem. Onder meer Sint-Janskliniek en E. Cavell ziekenhuis in Brussel behoren tot de talrijke referenties. ●

SCHEIDT&BACHMANN 

Scheidt&Bachmann
Minervastraat 4
1930 Zaventem
Tel.: 02-704 43 60
Fax: 02-704 43 69
info@scheidt-bachmann.be
www.scheidtbachmann.be



VINCI Facilities, een merk van VINCI Energies, is een belangrijke speler op het gebied van Facility Management en Multi Technisch beheer.

Wij combineren onze expertise van technische installaties in gebouwen met die van energiebeheer. Dankzij onze ervaring in PPS-projecten (Publiek Private Samenwerking), kunnen we het beheer van gebouwen waarborgen op lange termijn.

Onze uitgebreide kennis van de levenscyclus van gebouwen en onze dagelijkse aanwezigheid op de sites van onze klanten geven ons de nodige relevante informatie om aan de verschillende behoeften te voldoen en op maat gemaakte oplossingen voor te stellen.

Onze missie berust op de drie pijlers van "Taking Care".

"Taking Care" voor gebouwen, dankzij onze technische expertise.

"Taking Care" voor eindgebruikers, met een duidelijke focus op klantgerichtheid.

"Taking Care" voor het milieu, in een globale aanpak omtrent energie-efficiëntie.



SCAN

voor meer informatie

vind ons terug op
www.vinci-facilities.be

en volg ons op:



Havenlaan 86C bus 201 - 1000 Brussel · België - contact.be@vinci-facilities.com



CaTec
MEETINSTRUMENTATIE

Ruimtedruk meetsystemen voor het bewaken van over- en onderdruk !



Toepassingen:

- Operatie kamers
- Patiënten kamers
- Isolatie kamers
- Apotheken
- Cleanrooms
- Laboratoria
- Ruimtedruk
- Filter bewaking

Features:

- Touch screen grafisch kleuren display
- Interne en externe Modbus
- Individuele alarmen
- Eenvoudige installatie en configuratie
- Meerdere display's te combineren
- Beveiligd met password
- Meerdere opnemers te koppelen via Modbus.

info@catec.nl - www.catec.nl

Turfschipper 114 - 2292 JB Wateringen - tel. +31 174 272330 - fax. +31 174 272340



Betze Rust:

| thuisgevoel in een woonzorgcentrum van de 21^{ste} eeuw

“Betze Rust is een gloednieuw woonzorgcentrum in het centrum van Geetbets. We mogen spreken van een up-to-date modelproject met een mooi samengaan tussen architectuur, bouwkunst, techniek en functionaliteit. We wilden echter in de eerste plaats een thuisgevoel creëren voor de bewoners,” opent Luc Hermans, Algemeen Directeur. Met Betze Rust realiseert vzw St-Elisabeth’s Dal haar derde woonzorgcentrum in de regio. Eerder werden de huizen O.L.V. van Lourdes te Zoutleeuw (Vlaams-Brabant) en Sint-Jozef in Nieuwerkerken (Limburg) uitgebouwd tot volwaardige woonzorgcentra, met in totaal een 350-tal bewoners.

“Het nieuwe woonzorgcentrum ligt achter het sociaal huis van het OCMW. Het is gebouwd op een perceel dat deel uitmaakt van een schenking die jaren geleden door inwoners van de gemeente aan het OCMW is gedaan om er een sociaal project te realiseren. De vzw St-Elisabeth’s Dal kreeg voor de realisatie van het project een perceel grond van 8600m² in erfpacht van het OCMW van Geetbets. Dit is het eerste woonzorgcentrum in de gemeente. Qua locatie kon Betze Rust op geen mooiere plaats gelegen zijn.

Aan de voorkant kijken de bewoners uit op de gebouwen en de activiteiten in het centrum van het dorp, terwijl de achterkant een prachtig panorama biedt op de natuur en de weilanden van de Getevallei. Het transparante karakter met veel ramen en licht loopt als een rode draad doorheen Betze Rust. We verkozen een rustgevende, sobere uitstraling met overal witte muren. Kunstwerken aan de muren, oranje overtrekken van de stoelen en mosgroen meubilair zorgen voor kleurrijke accenten.”

Klassieke opbouw

“Concreet omvat de nieuwbouw twee verdiepingen met 70 zorgkamers waarvan drie voor een kort verblijf en 15 assistentiewoningen. Het gebouw kent een klassieke indeling met links en rechts vleugels, vernoemd naar de straten in het dorp: de Winkelstraat kijkt uit op de Delhaize en andere winkels, de Schoolstraat biedt een blik op de bestaande school en de Parkstraat kijkt uit over het aanpalende park en de Getevallei. De zorgkamers hebben een oppervlakte van 24m². De zonwering kan vanuit de kamer of automatisch aangestuurd worden. Eén van onze ideeën was om aan de sanitaire cel een klassieke schuifdeur te plaatsen waar nog





Elliptische vide als eyecatcher

“Centraal in het complex bevinden zich de leefruimte en de cafetaria, het kloppend hart van Betze Rust. De cafetaria, opgevat als een elliptische vide, is de eyecatcher en de smaakmaker van het project. Voor de vide, die een doorkijk garandeert doorheen het gebouw, werd een afwijking verkregen van de brandweer in het kader van compartimentering. De vide creëert een open ruimte tussen de eerste verdieping en het gelijkvloers, wat de ruimtelijkheid van het gebouw versterkt. De cafetaria is niet alleen een ontspanningsplaats voor de bewoners, ook familie en mantelzorgers, en senioren uit de gemeente zijn er altijd welkom. Het contact met de lokale bevolking is zeer belangrijk. Op de mediawand kan iedereen van Geetbets een berichtje, beeld of filmpje achterlaten om te delen met de bewoners. We doen er alles om het hen naar de zin te maken, dagelijks kunnen ze steeds één of andere activiteit/animatie meepikken. Bij de inkom hingen we een grote horloge aan de wand, waarbij de bewoners een eigen wekker mogen toevoegen. Hiermee maken we een verwijzing naar de levensfase waarin ze “Allenteit” hebben, de naam van het cafetaria. Doorheen het gebouw creëerden we een aantal gemeenschappelijk ruimtes waar bewoners kunnen samenzitten. Eén van de favoriete plaatsen is de “stille” ruimte – zonder televisie – met uitzicht op de groene omgeving. Om het beeld compleet te maken: bewoners kunnen zich laten verzorgen door een kiné of een afspraak maken bij de kapper. Ook een ergotherapeut/kinesitherapeut zorgen voor aangepaste oefeningen. In de tuin werden twee pentanquebanen aangelegd en paadjes om veilig een stapje buiten te zetten.”

◀ een schuifdeur aanhaakt. Het resultaat hiervan is praktisch, plaatsbesparend en veilig. De kamers beschikken standaard over een uitgebreid aantal ingebouwde wandkasten, frigo en televisie met onder andere een infokanaal. We opteerden voor schuiframen met een brede vensterbank die de huiselijkheid accentueert en waar bewoners foto's, bloemen, kranten,... kunnen plaatsen. De binnendeuren betreffen Rf-deuren met vrijloopdranger in kamers en flats.”

Badkamers en inloofdouches

“Op elke verdieping is een verpleegpost en een rechtstreekse trap tussen de beide verpleegposten. In een aparte medicatieruimte kunnen verpleegkundigen ongestoord werken en de huisartsen beschikken er over de nodige faciliteiten om de medische opvolging te doen. In de gangen realiseerden we nissen in de wanden zodat de verplegers op loopafstand materialen kunnen oppikken. In de zorgkamers is er geen douche: men kan per gang gebruik maken van een badkamer met hoog-laag baden of inloofdouches. Op de kamers wilden wij een lavabo dicht bij het bed, dat leek ons zeer praktisch bij de wasbeurt. Vanuit de regelgeving werd dit evenwel niet toegestaan. Nu dient een verpleeg- of zorgkundige nog steeds met een teitje enkele meters te overbruggen naar het bed, echt praktisch is dit niet. Achteraan het bed is een wandmeubel met daarin verwerkt een indirecte verlichting, stopcontacten en een voeding om het hoog/laag-bed te bedienen. Voor de bewoners van de assistentiewoningen - met een oppervlakte tussen 45 en 70 m² - is voorzien in een zorgoproepsysteem en in een crisisinterventie. Ze kunnen bovendien een beroep doen op thuisverpleging.”



Technieken

“Op de zolder staan twee condenserende gasketels met een capaciteit van 285 kW en 255 kW. Twee boilers van 500 liter zorgen voor het warm water van het woonzorgcentrum. Voor de verwarming van de seniorie is er een module per flat, met productie van sanitair warm water. We beschikken over acht luchtbehandelingsgroepen: 3 voor het woonzorgcentrum, 3 voor de seniorie op tweede verdieping, één voor cafetaria en één voor de keuken. Voorts beschikken we over een eigen middenspanningscabine voor 400 kVA. Omdat het gebouw lager gelegen is dan de riolering hebben wij een pompput voorzien om afvalwater op te vangen. We hebben hierbij een stock voor 1 week. Het ganse gebouw is onderkelderd voor onder meer de keuken, wasruimte, kleedkamers voor de medewerkers, het archief en berging.”



Centrale keuken in een warme lijn

“In Betze Rust werd voor de drie woonzorgcentra van deze vzw een totaal nieuwe keuken geïnstalleerd, compleet met alle mogelijke apparatuur. Maken onder meer deel uit van de keuken: een uitgebreid modern kookblok, een vaatwasmachine met een capaciteit van 2.620 borden/uur, een centrale dosering van de reinigings- en ontsmettingsmiddelen voor de vaatwassen en haspels, koelcellen en toestellen. Daarnaast omvat de keukenuitrusting: dampkappen aan het kookblok en bij de vaatwasser met een capaciteit van 13500m³ waarbij lucht via het plafond in de keuken wordt geblazen en weer opgezogen via de dampkappen. De vloeren in de keuken bestaan uit een polyurethaan cement gegoten op 4 mm met als voornaamste eigenschappen antislip, hygiëne, chemische weerstand en stootvastheid. Omheen de vloerroosters werd een extra “balkje” gerealiseerd zodat de vloer aan de roosters niet kan afbreken. Er wordt gekookt in een warme lijn waarbij maaltijden via regeneratie worden vervoerd naar de woonzorgcentra in Nieuwerkerken en Zoutleeuw.” ➤





Geen leefgroepen, één gemeenschap

“We willen graag nog eens het belang van de gemeenschap benadrukken in Betze Rust. Het “model” van aparte leefgroepen vindt hier geen ingang. Bewoners komen hier met hun eigen achtergrond en vanzelfsprekend, medisch profiel, maar dat is geen reden om over te gaan tot aparte groepen. Wij vormen één grote familie. Betze Rust, dat zijn deuren opende in februari 2015, is een aanwinst voor de gemeente: alle assistentiewoningen zijn verhuurd. We voldoen dan ook in een grote behoefte,” besluiten Luc Hermans en technisch adviseur Theo Caerts. ●

Bert Verbeke



INNOVATIVE SOLUTIONS FOR PURE MEDICAL AIR

Atlas Copco Belgium

Sustainable Productivity

Atlas Copco

The Atlas Copco MED series of **Medical Air Purifiers** offers unique multi-stage filtration that converts regular compressed air from any type of compressor into internationally certified medical air.

These innovative devices provide clean air **for all your medical and surgical applications**. Scan the following QR code and take a look at our medical and breathing air applications.



Come and visit us at the upcoming VTDV Fair

When? May 8, 2015

Where? Antwerp Expo – Stand number 541



www.bussman-mr.com



Specialist in flexibele huisvesting voor de gezondheidszorg

intensive care



“In een ziekenhuis zijn patiënten, artsen, bezoekers, onderzoekers, verplegend en administratief personeel aanwezig onder hetzelfde dak. De technische uitrusting van het gebouw dient de juiste omgeving te scheppen voor elk van hen zonder afbreuk te doen aan de functionaliteit en efficiëntie van het geheel.”

ir. Nikolaas Boucquey - Business Unit Manager healthcare



Care Property Invest verwerft woonzorgcentrum te Lanaken

Care Property Invest meldt de ondertekening van de principesovereenkomst onder opschortende voorwaarden op 5 maart 2015 met het oog op de verwerving van 100% van de aandelen van de vennootschap VSP LANAKEN CENTRUM WZC.

Deze vennootschap is eigenaar van een grond, en zal na toepassing van het recht van natrekking bij de voorlopige oplevering tevens eigenaar worden van een woonzorgcentrum gelegen te Lanaken met 122 vergunde rusthuisbedden. Het woonzorgcentrum, Drie Eiken, heeft een uitstekende residentiële ligging in de onmiddellijke nabijheid van het centrum van Lanaken in de provincie Limburg en is gelegen op wandelafstand van kerk, winkels, banken, apotheek,.... Ook met het openbaar vervoer is de site goed bereikbaar. De stedenbouwkundige vergunning werd reeds verkregen en de bouwwerkzaamheden werden gestart. De voorlopige oplevering van de werkzaamheden wordt verwacht voor eind 2016. Care Property Invest betaalt circa 19 miljoen EUR voor de verwerving van alle aandelen van de vennootschap VSP LANAKEN CENTRUM WZC.

GF: prefab badkamer in solid surface

In uitbreiding van het AquaLine gamma introduceerde producent van solid surface creaties GF uit Zonhoven een prefab badkamer volledig uitgevoerd in solid surface. Een compacte sanitaire cel die een toilet, wastafel en douche omvat.

Het concept overtuigt door functionaliteit en de aantrekkelijke vormgeving. De module voldoet aan de meest strenge eisen op vlak van hygiëne en veiligheid. Een snelle en efficiënte oplossing voor bouw- en renovatieprojecten in de zorgsector. Maar evengoed voor toepassing in hotels, studentenhuizen, recreatiewoningen, sociale woningbouwprojecten. De gebruiksklare badkamer werd in primeur gepresenteerd, op de stand van GF en kunststofgigant VINK, op de vakbeurs Soins & Santé 2015.

Een eenvoudige badkamer met een toilet, douche en wastafel compleet uitgevoerd in solids. Zo is de prefab unit van GF in het kort te omschrijven. Een product uit hun AquaLine gamma dat zich kenmerkt door een combinatie van esthetische en ergonomische vormgeving. De elementen zijn ontworpen volgens de principes van toegankelijkheid. Dat universeel design maakt de module uitermate geschikt voor een grote verscheidenheid van gebruikers in zowel het openbaar segment als in de privésfeer.

Safety Science maakt uw veiligheid zichtbaar!

Met de CPM-100 LABELPRINTER kan u zelf uw teksten en pictogrammen in meerdere kleuren printen en nadien in de gewenste vorm uitsnijden. Zo kan u tijd en geld besparen en uw processen verbeteren.



De toepassingen gaan van veiligheidssignalisatie, leidingmarkering met de nieuwe GHS symbolen, het markeren van DECT telefoons, bedden, rolstoelen, en ander rolfend materieel met barcodes of gegevens die rechtstreeks uit Excel komen tot draad- en kabelmarkering en taggen van kranen en afsluitingen. Ook voor bewegwijzering en directionele signalisatie is de CPM-100 onmisbaar, omdat u in een handomdraai duidelijke bordjes kan maken om de patiënten en de bezoekers de juiste weg te wijzen. Via de bijgeleverde software hebt u een uitgebreide bibliotheek van pictogrammen ter beschikking waaronder de nieuwste volgens ISO EN7010.

Safety Science is uw betrouwbare partner voor de Lighthouse labelprinters en alle andere standaard signalisatieproducten, Lockout-Tagout programma's, vloermarkeringen en weg- en parkingsignalisatie.

Bezoek Safety Science op het VTDV-congres van 8 mei te Antwerp Expo op stand nr 354 of neem contact op voor een vrijblijvende demonstratie op www.safetyscience.be



DEUREKA integreert een interactieve noodoproepknop

Het is niet altijd eenvoudig om esthetische waarden en praktische noden als veiligheid en comfort met elkaar te verenigen. DEUREKA biedt met zijn plaatsbesparende douchedeuren een oplossing voor elke badkamer.

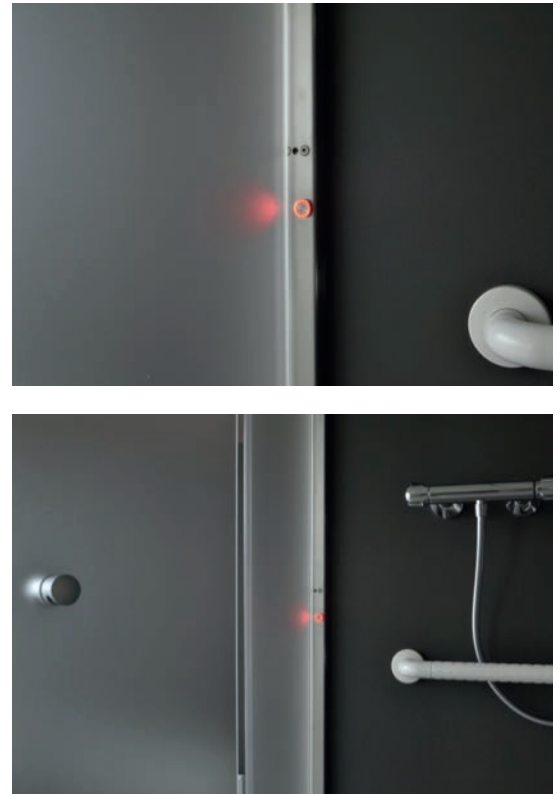
Vanaf vandaag wordt aan dat gamma plaatsbesparende douchedeuren een functie toegevoegd!

Geïntegreerde noodoproepknop met verlichting

In de profielen kan namelijk een noodoproepknop met ledverlichting geïntegreerd worden. Zo bieden hun plaatsbesparende douchedeuren de perfecte mix tussen functionaliteit en veiligheid en wordt tevens een oplossing geboden op esthetisch vlak.

Dankzij een waterdichte RVS knop die op een heel lage veiligheidsspanning werkt, blijft ook de veiligheid van de patiënt in alle situaties verzekerd. De knop heeft standaard een rood licht. Van zodra de patiënt de knop heeft ingedrukt verandert het licht naar blauw. Deze interactie zorgt voor een grote geruststelling bij de patiënt! De knop is compatibel met de oproepsystemen op de markt.

www.deureka.be



ZORGPLUS
schuifdeursystemen

Het productpakket van ZorgPlus Deursystemen omvat handbediende, bij brand zelfsluitende en automatische schuifdeuren in zowel voor de wand schuivende variant als in de wand schuivende uitvoeringen. Tevens zijn hermetisch sluitende systemen mogelijk.

Naast de schuifdeuren is er een compleet pakket schuifwanden, zodat ZorgPlus Deursystemen een totaaloplossing kunnen bieden voor alle schuifdeuren in zorginstellingen. De ZorgPlus schuifdeuren combineren een hoge kwaliteit tegen zeer concurrerende prijzen. Er is een keuze uit verschillende deurtypes: schildervarianten, HPL varianten, volspaanvulling, tubespaanvulling of polystyreenvulling. Naast overplakte kantlatten zijn zichtbare kantlatten of ABS stootranden in de kleur van het hpl mogelijk.

Door de samenwerking met ZorgPlus in Nederland kan er ook een uitgebreid pakket komgrepen, beugelgrepen, sloten en accessoires geleverd worden, indien gewenst met montage.

Door de jarenlange ervaring is ZorgPlus Deursystemen in staat om ook schuifdeuren en schuifwanden te leveren die onderbroken kunnen worden voor een plafondlift. De eigen ontwikkeling is een garantie voor een zeer budgetvriendelijke oplossing als u wilt kiezen voor een onderbreking van de rail. In een aantal gevallen is het zelfs mogelijk om een reeds geplaatst systeem alsnog te voorzien van een onderbreking. Ook automatische schuifdeuren kunnen uitgevoerd worden met een onderbreking voor een tillift.

U krijgt standaard 6 jaar garantie op alle ZorgPlus schuifdeuren. Indien u echter de levensduur van uw schuifdeuren wil verlengen kunt u opteren voor een Comfortcontract. Hierbij wordt tegen beperkte kosten, jaarlijks een inspectiebeurt uitgevoerd en indien nodig worden kleine herstellingen uitgevoerd om eventuele slijtage tot een minimum te beperken. Bij automatische systemen met een noodstroomvoorziening wordt tevens één keer per vijf jaar het batterijpack vervangen. Zo blijft u verzekerd van perfect werkende schuifdeuren zodat de gebruikers nooit voor een gesloten deur staan.

Het team van ZorgPlus Deursystemen staat klaar om u te voorzien van de gevraagde informatie.

Voor een eerste indruk: www.zorgplus-deursystemen.be.

Siemens zorgt voor een optimaal klimaat bij UZ Leuven

Siemens S.A./N.V.

Guido Gezellestraat 123

1654 Beersel

Tel: +32 253-66526

peter.lippens@siemens.com

www.siemens.be/
buildingtechnologies/healthcare



Op de campus Gasthuisberg werkt het UZ Leuven volop aan de ontwikkeling van haar geïntegreerde Health Sciences Campus. Verschillende bouwprojecten, waaronder een nieuw ambulanc centrum, moeder- en kinderziekenhuis en een afdeling intensieve zorgen, staan op stapel. Siemens zorgt er als voorkeursleverancier voor de uitrol van een efficiënt en betrouwbaar gebouwbeheersysteem over de volledige campus.

Al sinds de jaren 70 is de campus Gasthuisberg van het UZ Leuven een begrip in België. Wat begon als een kinderziekenhuis, groeide uit tot een zorgcentrum met verschillende gespecialiseerde afdelingen. De meest recente fase is de ontwikkeling van een Health Sciences campus. Verschillende activiteiten, waaronder biomedisch onderwijs en onderzoek en acute zorg, vinden hier binnenkort onderdak.

De renovatie van het gebouw voor GMP / Nucleaire geneeskunde, de aanbouw van een nieuwbouw Vrouw en Kind (fase IVb) en een Ambulant Centrum (fase V): het is slechts een greep uit de ambitieuze bouwprojecten van het UZ Leuven in Gasthuisberg. Siemens zorgt voor de vlotte uitrol van een gebouwbeheersysteem, een Health Sciences Campus waardig.

Een voorkeur voor kwaliteit

In 2012 greep het UZ die uitbreiding aan om ook haar gebouwbeheersysteem te herzien. De bestaande installaties waren fel verouderd, en na een diepgaande marktanalyse kwam Siemens als nieuwe voorkeursleverancier naar voren. Doorslaggevend bij die keuze was onder meer de proactieve houding van het team: al in de ontwerpfase werd met de betrokken partijen overlegd.

Na de samenwerking voor de renovatie van het gebouw waar de Kritieke diensten (fase IVa) en de Psychiatrie (fase VI) gevestigd zijn, werd in 2014 gewerkt aan het cyclotrongebouw voor GMP / Nucleaire geneeskunde. Omdat een feilloze klimaatregeling hier essentieel is, stelde Siemens een Desigo-systeem voor. Dat zorgt niet alleen voor een optimale temperatuur en luchtkwaliteit, maar laat ook toe om vanop afstand toezicht te houden op de verschillende parameters. Bovendien krijgen zowel Siemens als de operators meldingen bij problemen, zodat snel kan worden ingegrepen.

Aangenaam klimaat

Een tweede project dat momenteel in volle ontwikkeling is, is de realisatie van een KWO koude- en warmteopslag, één van de projecten binnen het energie masterplan bij UZ Leuven. Dit systeem zorgt voor het energie-efficiënt opwarmen en koelen van de gebouwen door middel van grondinstallaties. Siemens zorgt er met een automatische regeling voor dat de verschillende componenten perfect op elkaar afgestemd zijn. Tegen voorjaar 2015 dienen beide projecten afgerond te zijn.

Copyright foto's: © UZ Leuven

SIEMENS

B.E.G. *The flexible solution*



Energie besparen met **B.E.G.**

B.E.G., opgericht in Lindlar (Duitsland) in 1975 is aanvankelijk begonnen met de productie van noodverlichting. In 1986 werden de activiteiten uitgebreid met de ontwikkeling en productie van bewegings- en aanwezigheidsmelders onder de merknaam **LUXOMAT®**. Gezien de hoge kwaliteitsnorm, de innovatieve techniek en de uitstekende prijs-kwaliteitsverhouding is **B.E.G.** uitgegroeid tot een internationale onderneming met een uitstekende reputatie.

B.E.G. beschikt tevens over een breed gamma aan KNX-producten, diverse actoren, systeemcomponenten, gateways en IP-interfaces, alsook schemerschakelaars, tijdschakelklokken en LED-stralers.

Zo bieden wij voor elke toepassing individuele en flexibele oplossingen op het gebied van energiebesparing, dit voor zowel nieuwe als bestaande gebouwen.

- **Bewegings- en aanwezigheidsmelders**
- **Halogeen- en LED stralers**
- **KNX**
- **SMARTHOME**
- **Schemerschakelaars**
- **Tijdschakelklokken**





PRoF Consortium wint iF Design Award met patiëntencocons

Het PRoF Consortium sleepte de befaamde iF Award in de wacht voor het PRoF 4.0 project: The Patient Recovery Room of the Future. De inzendingen van een record aantal deelnemers - bijna 5.000 inzendingen uit 53 landen - werden door een internationale jury beoordeeld. Het is een hart onder de riem voor alle leden en in het bijzonder voor het PRoF Design Team. Valerie Dhaeze kwam speciaal in het daglicht door het ontwerp van de PRoF Cocon.



De Europese Zorgdenktank PRoF (Projects for Demographic Future) ontwikkelde én realiseerde via de unieke PRoF-methodiek ("brainwaves" waarbij de ideeën vertaald worden in keywords) reeds de "Patient Room of the Future", de "Personalized Residence of the Future", de "Private-care Room of the Future" en recent ook de "Patient Recovery Room of the Future".

Zowel bij de brainwaves als bij het ontwerpproces worden naast de designers en architecten (PRoF Design Team), ook fabrikanten, gebruikersorganisaties en medische verantwoordelijken betrokken. Zo wordt het concept direct afgetoetst naar comfort en gebruiksgemak bij de eindgebruikers: de patiënten, de zorgverleners, de onderhoudsdiensten en de bezoekers.

Tendens naar meer daghospitalisatie

Dit vierde project, de Patient Recovery Room of the Future, is gebaseerd op de tendens naar meer daghospitalisatie. We worden ouder en hebben vaker last van chronische aandoeningen. We zullen de wijze waarop de zorg rond de patiënt wordt georganiseerd moeten herdenken én betaalbaar houden. De rol van het ziekenhuis in de totale ziekenhuisketen zal wijzigen, waarbij men enkel voor acute problemen in het ziekenhuis zal blijven. Het kortverblijf zal intenser worden, maar daarnaast is er ook de personeelschaarste. Het ziekenhuis van de toekomst zal niet langer uit veel kamers bestaan met bedden en een eigen badkamer, wat een enorme besparing aan oppervlakte inhoudt. Veel mensen samen plaatsen voor een aangenaam verblijf. The Patient Recovery Room of the Future wil terug veel mensen samen plaatsen, maar op een manier dat het aangenaam verblijven is voor de dagpatiënt en efficiënt werken voor het ziekenhuispersoneel. Een combinatie van een open plan en recovery rooms die doen denken aan de business class in een vliegtuig, komt tegemoet aan de sleutelwoorden waar PRoF mee werkt: flexibiliteit, privacy,



veiligheid, comfort, niet-stigmatiserende en intergenerati-
onele oplossingen.

PRoF 4.0 bestaat uit een ruimte onderverdeeld in 4 deel-
zones: een wachruimte annex verpleegpost waar de patiën-
ten zich kunnen aanmelden, en van waaruit de verpleeg-
kundige een zicht heeft op de patiënten in de recovery
room dankzij een monitor en verpleegoproepsysteem, een
open ruimte (de recovery room) met individuele cocons,
een gespreksruimte en een medisch/technische zone.

Cocons met de nodige privacy en comfort

Voor de Patient Recovery Room of the Future ontwierp
Valerie Dhaeze voor het PRoF Design Team de halfopen
cocons van 2 op 2,5 m, die in een open ruimte worden ge-
plaatst, en waarbij het verzorgend personeel het overzicht
kan houden over de individuele units, zonder de patiënt
hierbij te storen. Deze cocons bieden immers de nodige pri-
vacy en comfort. De patiëntgerichtheid staat centraal. Door
de vorm van de autonome cocons kunnen deze in verschil-
lende opstellingen geplaatst worden: lineair, gegroepeerd
in zorgeilanden, enz. Dankzij dit concept kunnen we met
hetzelfde personeel 30% meer patiënten verzorgen per m².
De patiënt zit of ligt centraal binnen de cocon in een luxeze-
tel of relaxfauteuil, met entertainment dat via een tablet of
een multifunctionele handset te bedienen is. Er is een handi-
ge zitbank voor bezoek, die tegelijk functioneert als afsluit-
bare opbergruimte met kluisje voor de persoonlijke spullen.
Ook het geïntegreerd legvlak, de richtbare leeslamp en de
mini koelkast zijn binnen ergonomisch handbereik van de
patiënt. De patiënt kan zelf zijn houding, het licht, geluid
en de omgeving bepalen zonder de andere patiënten te
storen. De focus ligt op de natuur en zintuiglijkheid (hea-
ling environment), met zicht op een grote fotolichtwand.
Comfort, privacy, veiligheid en gezelligheid staan centraal
om het verblijf zo aangenaam mogelijk te maken.

Interfonie en GSM-platform

De patiënt kan zich afzonderen in zijn cocon en op een
discrete manier om assistentie van het zorgpersoneel vra-
gen. Interfonie en het GSM-platform laten toe om snel en
eenvoudig in contact te komen met de patiënt. Bij een
verpleegoproep door de patiënt gaat subtiel de rode led-
verlichting aan de buitenkant van de cocon oplichten. De



medische apparatuur (de medische gassen en het ver-
pleegoproepsysteem met toegang tot het elektronisch
zorgdossier) is haast onzichtbaar geïntegreerd in de wand,
vlakbij maar uit het zicht van de patiënt. De technieken
kunnen per cocon worden aangepast.



Cocon heeft langere levensduur dan de elektronica

Door het ontwerp van de cocons in solid surface material
in combinatie met afneembare houten panelen, wordt een
fundamenteel probleem opgelost in verband met het con-
flict rond life cycles. De cocon heeft een langere levensduur
dan de elektronica. Door het design met interne kanalen
en integratie van de elektronica op vervangbare panelen
kan men de verschillende levenscycli laten samenleven, en
de cocons verschillende functies geven: daghospitalisatie,
recovery, dialyse,... maar bijvoorbeeld ook als bureau in een
open-plan bureelruimte. ●

Bert Verbeke

Renovatie is nodig, een verlies aan klinische capaciteit niet

Ondanks de uiteindelijk voordelen van de renovatie, moeten er op de korte termijn vaak lastige beslissingen worden genomen. Ofwel de aanbieder kan tijdelijk een deel van de behandelcapaciteit van zijn kliniek verliezen, ofwel behandelingen zullen elders moeten plaatsvinden; hetgeen in beide gevallen betekent dat waardevolle inkomsten moeten worden gemist.

Steeds vaker kiezen zorgaanbieders overal in Europa voor een alternatieve, beter geschikte oplossing: mobiele zorgfaciliteiten. Deze verplaatsbare faciliteiten bieden een klinische werkomgeving van hoge kwaliteit, waarmee snel de operatiecapaciteit kan worden uitgebreid en behandelingen ter plaatse kunnen worden voortgezet.

Vanguard Healthcare is een pionier op het gebied van mobiele gezondheidszorgtechnologie en heeft al 13 jaar ervaring met het bieden van ondersteuning aan ziekenhuizen overal in Europa, waarbij we met innovatieve mobiele faciliteiten klinieken extra behandelcapaciteit kunnen bieden.

Wanneer u geïnteresseerd bent in de mobiele gezondheidszorgoplossingen van Vanguard, bezoek ons dan tijdens het **VTDV congres**, of neem contact op via:

0800 49 405
www.vanguardhs.com

Bezoek
ons op
stand:
346



Vanguard
healthcare

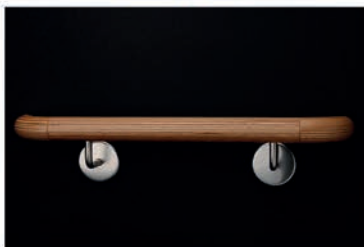


info@hakoma.be
www.hakoma.be

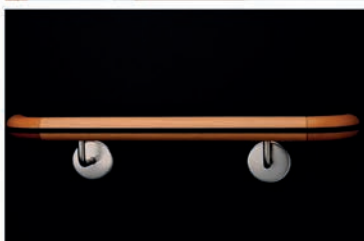
Pawling interieur bescherming
handgrepen, hoekbeschermers
stootbanden, platen.



Handgrepen Hout
Beuk, Eik, Esdoorn
Multiplex



Handgrepen RVS
Ovaal of Rond



Gamma JadaCare
Aangepaste Sanitaire Hulpmiddelen



Energiekosten minimaliseren

Aankoop van energie maakt een belangrijk deel uit van de uitgaven in zorginstellingen. Groepsaankopen kunnen soelaas brengen bij het minimaliseren van de energiekosten. Zorg & Techniek zoomt in op twee van dergelijke organisaties met de focus op groepsaankopen: Hospilim en ESVE.



Benny Stevens, Algemeen Manager bij Hospilim

Hospilim: zoveel mogelijk krachten bundelen

“Eind 2010 werd de vzw Hospilim opgericht, een samenwerkingsverband tussen de 8 Limburgse algemene ziekenhuizen en 4 psychiatrische centra. Eén van de kernopdrachten van Hospilim is op te treden als opdrachtcentrale voor een uitgebreide reeks van goederen en diensten,” opent Benny Stevens, Algemeen Manager bij Hospilim.

“Energieaankoop van gas en elektriciteit is slechts één van de domeinen waarin Hospilim actief is voor zijn leden. Wij zijn een eerste aanbesteding gestart in 2012, waaraan alle leden participeerden voor zover ze niet meer contractueel gebonden waren. In de loop van 2014 werd een volgende aanbesteding afgewerkt voor de periode 2016/2017 wat dan ook het volledige volume van elektriciteit en aardgas van alle leden dekt. In de afgelopen jaren hebben we al een aantal keren gewisseld van energieleverancier. Wij werken met een kliksysteem voor de aankoop van gas en elektriciteit, het nauwgezet volgen van de marktsituatie is hierbij een must. Met een werkgroep van 6 personen kunnen we snel anticiperen, de helft van de stemmen is nodig om een klik te kunnen uitvoeren, in de praktijk is er meestal sprake van een consensus. De voorbije jaren hebben we steeds minder betaald voor de aankoop van energie. Dat is niet zozeer onze eigen verdienste maar heeft vooral te maken met lagere marktprijzen, de curve was dalend de voorbije jaren.”

Diverse ontwikkelingsfases

“Voor alle duidelijkheid: omwille van de verscheidenheid op het vlak van samenwerkingsmogelijkheden werden twee vzw's opgericht. Hospilim is actief op het vlak van

aankoop en logistiek, Hospilim Plus zet in op alles wat te maken heeft met beleid, ICT, accreditatie, enz. De samenwerkingsverbanden kennen diverse ontwikkelingsfases. Wat betreft het logistieke luik loopt momenteel het aanbestedingstraject van een private partner die het concept van het zorglogistiek platform zoals we dat nu voor ogen hebben, verder moet ontwikkelen. 10 van de 12 leden nemen deel aan dit traject, enkel 2 psychiatrische centra nemen voorlopig niet deel. Zes logistieke stromen werden gedefinieerd, zijnde de niet-steriele verbruiksmaterialen, de geneesmiddelenverpakking, de infuusvloeistoffen, de implantaten, de steriele verbruiksmaterialen en de steriele bereidingen. Het ICT-luik is dan weer een complex gegeven. Momenteel loopt er een studieopdracht met als doel uit te zoeken op welke ICT-onderdelen een samenwerking wenselijk is. Ook op het vlak van niet-dringend patiëntenvervoer voor gans Limburg loopt momenteel een aanbestedingstraject.”

Kwaliteitsdenken

“Ten slotte wordt er ook hard gewerkt aan het “kwaliteitsdenken”. Kwaliteitsdenken maakt vanzelfsprekend deel uit van het accreditatietraject waaraan volop gewerkt wordt door verschillende ziekenhuizen. Een voorbeeld hiervan is het onderzoek naar de kwaliteit van het desinfectieproces van flexibele scopen waarop een aparte technische werkgroep actief is. Zij trachten de standaarden te definiëren en zullen een aanbevelingsrapport uitbrengen wat het individuele ziekenhuis moet toelaten om zijn processen nog te verbeteren. Uiteindelijk komt het er op aan om de krachten zoveel mogelijk te bundelen, kennis te verzamelen en ons te wapenen tegen toekomstige ontwikkelingen,” besluit Benny Stevens.

Hospilim (Plus) in een notendop

Van Hospilim (Plus) maken 12 Limburgse zorginstellingen deel uit: Jessa Ziekenhuis Hasselt; Ziekenhuis Oost-Limburg; Mariaziekenhuis Noord-Limburg; Sint-Franciscusziekenhuis; Ziekenhuis Maas en Kempen; Sint-Trudo Ziekenhuis; AZ Vesalius; vzw Asster Sint-Truiden; Openbaar Psychiatrisch ZorgCentrum Rekem; Medisch Centrum St.-Jozef; Revalidatie & Ms Centrum; Kinderpsychiatrisch Centrum Genk. In totaal beschikken de 12 zorginstellingen over 4.620 bedden.

ESV Energie: samen energie aankopen loont

“ESV Energie werd zes jaar geleden opgericht. Momenteel tellen we circa 140 aangesloten instellingen waaronder 51 ziekenhuizen maar ook scholen, kinderdagverblijven,

enz. In totaal betreft het 1335 afnamepunten goed voor een vermogen van iets meer dan 1 TW gas en elektriciteit samen, het verbruik van ongeveer 100.000 gezinnen. Dit is berekend op basis van het gemiddeld geleverd volume per toegangspunt in Vlaanderen, volgens de gegevens van www.vreg.be. De instellingen hebben geen contract met ESVE maar via een aanbesteding verplichten ze zich wel tot afname. Zo geniet iedere instelling van de voordelige tarieven. Onze focus ligt op het contractueel afsluiten van een groepsaankoop voor gas en elektriciteit met één energieleverancier, per energievorm, die de beste prijzen biedt bij een aanbesteding," vertellen Jo Claes en Frans Beyers, bestuurders van ESV. De bestuurders van ESV werken op onbezoldigde basis.

"Aankopen van energie is een complexe materie. Onze eenheidsprijzen worden samengesteld door een klikmechanisme, ESVE heeft de mogelijkheid om op jaar- of kwartaalprijzen te klikken. Bij de totstandkoming van de prijzen op de energiemarkten spelen onder meer politieke en economische factoren een belangrijke rol. Sommige gebeurtenissen kunnen onmiddellijk een invloed hebben op de energieprijzen. Wij maken er dan ook werk van om alles nauwgezet op de voet te volgen. Bij ESV zijn zes beslissers gemachtigd om te "klikken". Een klikorder kan pas geplaatst worden als vier van de zes beslissers akkoord zijn. De huidige lage prijzen zetten aan om vroeg te klikken voor zowel jaar- als kwartaalvolumes. Momenteel zijn we al bezig met de aanbesteding voor 2017, 2018 en 2019."

Twee jaar op voorhand vastklikken

"De resultaten die we boekten voor 2014, 2015 en gedeeltelijk voor 2016 zijn voor iedere instelling zeer positief. Een prijsdaling van ongeveer 10% voor elektriciteit en ongeveer het dubbele voor gas genereert een interessante besparing. Overigens betreft dit enkel de energieprijzen, door allerlei heffingen ligt de totale factuur voor energie een pak hoger voor de eindklant. Het deel energie maakt maar 60% van de totale factuur uit. Uit onze ervaring die sinds 2011 werd opgebouwd, blijkt dat het voordelig is om ongeveer 2 jaar op voorhand prijzen te kunnen vastklikken. Hierdoor kunnen gunstige voorwaarden bekomen worden, afhankelijk van de marktevolutie en kan er ook zo nodig nog bijgestuurd worden."

Enkel globale contracten

"ESV Energie sluit enkel globale contracten af wanneer iedereen er beter van wordt. Dit betekent dat een contract voordeliger moet zijn, rekening houdend met de marktsituatie, dan wat een individueel contract zou kosten. Indien een instelling toezegt om mee te doen, worden de volumes van de instelling mee opgenomen in de onderhandelingen. Om een geloofwaardige positie te kunnen innemen, moet dus gegarandeerd worden dat deze volumes in voorkomend geval ook worden afgenomen. Uitstappen in deze periode is dus niet mogelijk. Nieuwe leden zijn overigens nog steeds welkom, we nemen echter geen contracten over," besluiten Jo Claes en Frans Beyers. ●

Bert Verbeke

DE NIEUWE LIJN IN BARRIÈREVRIJE WASINSTALLATIES



De perfecte combinatie van ergonomie en comfort: VARIUScare wastafels van composiet graniet met geïntegreerde greeprand en de AQUAFIT eengreepsmengkraan met verlengde greephendel.
www.franke.nl

Make it wonderful at franke.com

Make
it
wonderful

FRANKE

Itec zet nieuwe vinyltrend met 'Concept Ultimate' collectie

IVC Group

Nijverheidslaan 29

8580 Avelgem

Tel.: +32 56 65 32 11

projectsbelux@ivcgroup.com

www.itecfloors.be



Marbella 673



Rochus 664



Pinnacles 608

Ook waar veel volk passeert, mag de vloer een echte blikvanger zijn. Dat is het uitgangspunt van de nieuwe Concept Ultimate collectie van Itec. Nog altijd oersterk en slijtvast, maar de nieuwe dessins en kleuren ogen hipper dan ooit tevoren. Voor Itec is dit dé nieuwkomer van het jaar in het gamma Commercial Decorative Floors.

Itec, onderdeel van IVC Group, wil met 'Concept Ultimate' naast functievereisten als slijtvastheid en onderhoudsgemak ook de juiste sfeer en uitstraling brengen. België's grootste vinylproducent mikt met deze nieuwe collectie zeker op woonzorgcentra (WZC), assistentie- en kinderdagverblijven en studentenvoorzieningen maar ook handel, horeca, onderwijs en kantoren kunnen kiezen voor een van de vele ontwerpen binnen Concept Ultimate. Vinyl voorbijgestreefd? Vergeet het!

Ortwin Top, Product Manager Itec: *"Iedereen is het erover eens dat de sfeer in huis voor een groot deel bepaald wordt door de vloer. Waarom zou dat in een kinderdagverblijf, studentehome of WZC anders zijn? In commerciële toepassingen is de vloer zelfs van levensbelang voor het creëren van de juiste ambiance. En het hedendaagse vinyl koppelt het decoratieve aspect perfect aan de functionele of commerciële noden."*

'Color your contract'

De nieuwe Concept Ultimate collectie biedt de keuze tussen maar liefst 74 dessins, onderverdeeld in 5 hoofdgroepen: Modern Woods, Classic Woods, Modern Structures, Uni en Colours. Zo kan je nu voor elk doeleinde de gewenste sfeer oproepen, van klassiek of trendy parket tot moderne texturen, tijdloze betonvloer, gravel en frisse granito. Het kleurengamma gaat van neutraal grijs of bruin tot felle en frisse schakeringen van rood, groen, oranje, geel en blauw.

"Itec zijn zogenoemde contract floors, voor projecttoepassingen", zegt Ortwin Top. *"Met onze slogan 'color your contract' willen we de troeven van vinyl meer onder de aandacht brengen."* Speciale eigenschappen maken de Concept Ultimate collectie ideaal voor intensief gebruik: een supercompacte rug die zorgt voor een minimale restindruk en een 0,70 mm dikke slijtlaag extra verstevigd door middel van een PU-laag zorgt voor onderhoudsgemak. De vloer is standaard verkrijgbaar op rol, in banen van 2 en 4 meter.

OVER ITEC

ITEC Contract Floors is een gamma van decoratieve projectvloeren, geluiddempende vloeren en veiligheidsvloeren. Het is een merk van de IVC Group, gespecialiseerd in vinylvloeren, designvloeren, laminaat en MDF vezelplaten. De productie vindt plaats in Avelgem (België) en Wiltz (Luxemburg). IVC Group, met 1.250 medewerkers in België, Luxemburg, de Verenigde Staten en Rusland, werd opgericht in 1997. Na de overname in januari 2013, behoren nu ook Balterio, gerenommeerd laminaatfabrikant in Spanolux, producent van MDF houtvezelplaten, tot de IVC Group. De omzet gerealiseerd in 112 landen bedroeg in 2014 zo'n 605 miljoen euro. Sinds 2015 maakt IVC deel uit van de Amerikaanse Mohawk Group, met een omzet van \$7,7 miljard en 33.000 medewerkers de grootste vloerbekledingproducent ter wereld.

itec[®]
Contract Floors

Koude-warmteopslag

| grootscheeps energiebesparend concept
in campus Gasthuisberg Leuven



Links: Koen Van Thielen, rechts: Raf Ghijsen

De voortschrijdende stedenbouwkundige ontwikkeling van campus Gasthuisberg biedt tal van uitdagingen. Om ook in de toekomst de energievoorziening te garanderen, stelde UZ Leuven een masterplan op. Binnen dit masterplan is gekozen voor een energiezuinige productie en levering van elektriciteit, warmte, koude en stoom aan de verschillende bestaande en nieuwe gebouwen op de campus. Daarbij werd ook rekening gehouden met de hoge eisen aan bedrijfszekerheid van een ziekenhuis dat 24 uur per dag en zeven dagen per week functioneert.

Voor een bedrijfszekere energievoorziening kan campus Gasthuisberg nog steeds rekenen op het centraal stookhuis - met aardgas en gasolie - en de klassieke koelmachines met redundantie. Toch was het noodzakelijk om het ontwerp van de koel- en de verwarmingsinstallaties te herdenken. Het nieuwe concept moet in de eerste plaats energie besparen. UZ Leuven heeft beslist om een systeem van koude-warmteopslag (KWO) en warmtepompen uit te laten werken door de studieburelen Deeren-ingenium. "Technisch gezien wordt dit systeem al meer dan 10 jaar gebruikt in ziekenhuizen maar hier in Leuven passen we

het op grote schaal toe", zegt Raf Ghijsen, afdelingshoofd droge technieken.

De werking van een KWO-installatie

Een KWO-installatie bestaat uit een aantal koude en warme bronnen die met behulp van terrein- en gebouwleidingen met elkaar verbonden worden. "In de zomer wordt koud grondwater met een temperatuur van 10 graden opgepompt uit de koude bron. Het grondwater wordt door een warmtewisselaar geleid en staat zijn koude af aan het watercircuit om zo het gebouw te koelen. Het door de warm-





tewisselaar opgewarmde grondwater wordt in de tweede put, de warme bron geïnjecteerd. Zo wordt de warmte in de bodem opgeslagen. In de winter wordt het opgeslagen warme grondwater weer uit de warme bron, ongeveer 17 graden, gepompt. Via dezelfde warmtewisselaar en een warmtepomp wordt de warmte van het grondwater afgegeven aan het watercircuit voor benutting als verwarming. Het koude afgekoelde grondwater wordt in de eerste put, de koude bron, geïnjecteerd waardoor er weer koude wordt geladen voor de volgende zomer”, aldus projectleider Koen Van Thielen.

Opstartfase in mei 2015

Vorig jaar vonden de boringen plaats en werden de waterputten uitgerust met pompen. De installatie werd eind 2014 afgewerkt door het buitensysteem te koppelen aan het systeem in de gebouwen. Toen startten ook de eerste testen. “Hydraulisch werkt alles, nu zijn we aan het testen of en hoe de warmte-uitwisseling functioneert. Werkt de sturing en de koppeling tussen de buiten- en de binneninstallatie? In mei 2015 willen we volwaardig starten met het zomerregime. We hebben momenteel telkens vier warmte- en koude bronnen. Het wordt een leerproces waarin de temperatuur van het grondwater, gemiddeld zo’n 12 à 13 graden, geleidelijk aan moet afkoelen naar 10 graden en moet opwarmen naar 17 graden. We hebben een aantal jaren nodig om de uiterste temperaturen te bereiken en zo tot een maximale besparing van energie te komen”, aldus Koen Van Thielen.

500m leidingen tussen koude- en warmtebronnen

Er werd op campus Gasthuisberg gekozen voor dit concept van koude-warmteopslag omdat proefboringen bevestigden dat een watervoerende grondlaag van ongeveer 30 meter diep economisch bruikbaar is voor KWO. “In de Kempen is er een groot grondwaterdebiet waardoor de verschillende ziekenhuizen het bodemwater gebruiken om energie te besparen. Daar wordt tot 100 kubieke me-

ter water per uur opgepompt. In bepaalde andere delen in Vlaanderen is er geen grondwaterdebiet. Wij liggen met Leuven op de grens, in een zone waar tot 30 à 40 kubieke meter water per uur kan opgepompt worden. Aan de ene kant van de campus hebben we een lijn van koude bronnen, aan de andere kant ligt een lijn van warme bronnen. Het grondwater stroomt hier langzaam richting de Dijle. De koude lijn en de warme lijn mochten we niet willekeurig door elkaar plaatsen omdat het warme water zich zou vermengen met het koude”, aldus Raf Ghijsen.

Om de koude bronnen en de warmte bronnen te verbinden, is er dan ook een leiding doorheen de hele campus aangelegd. “Dat was het moeilijkste onderdeel van het hele ontwerp”, aldus projectleider Koen Van Thielen. “We moesten een totale lengte van 500 meter overbruggen met buizen die toch een diameter van 50 cm hebben. Buiten staken we de leiding zowat één meter in de grond; binnen moesten we door valse plafonds en kelders. Alles werd dan ook nog eens gekoppeld aan twee onderstations met warmtepompen, een hele karwei. Die koppeling tussen de warmtepompen en de koude-warmteopslag is een cruciaal onderdeel van het project.”

25% CO² besparing voor verwarming en koeling

De koude-warmteopslag wordt eerst in gebruik genomen in de nieuwbouw kritieke diensten (fase 4a) en psychiatrie (fase 6). De andere gebouwen volgen in fases. “Als het systeem over de hele ziekenhuiscampus wordt toegepast, zal er 3.200 ton per jaar minder CO² uitgestoten worden. Dit komt ongeveer overeen met 25% van de CO²-uitstoot voor verwarming en koeling in 2012. De eerste resultaten van energiebesparing zullen we al na de winter, dus na één jaar werking, kunnen evalueren. Over een vijftal jaren hopen we met het hele masterplan rond te zijn. We hebben hier een potentie van 10 bronnenparen, nu zitten we aan vier”, zo besluit Raf Ghijsen. ●

Luk Derden

GOEDE VERZORGING, BEGINT MET GOEDE HANDHYGIËNE!

**SPECIAL
PRICE!**

Contacteer ons voor
de beste prijs.

*Efficiënt &
voordelig*

germstar  *...be well*

Handhygiëne is van zeer groot belang voor een goede gezondheid. **GERMSTAR** is de meest effectieve en geschikte protectie tegen het oplopen en of overdragen van ziektekiemen.

GERMSTAR TOUCHLESS SANITATION SYSTEM

- 100% CONTACTVRIJ
- TOUCHLESS
- VOORDELIGER GEBRUIK

Bel ons voor een gratis offerte: +32 (0)11 29 10 76

Degraen&partners Lohtemanweg 94, 3550 Heusden - www.germstar.be - info@germstar.be

Beauty is an ageless design

Alles voor de totaalinrichting van uw kapsalon



D DESIGN

Lohtemanweg 94 - 3550 Heusden-Zolder
Meer informatie: +32 (0)11 43 48 97

www.d-designinterieur.be - info@d-designinterieur.be



Samenwerking wzc Aurora in Tongeren en Miele Professional

De meerwaarde van een vertrouwenspartner

Het wzc Aurora in Tongeren kiest er heel bewust voor het wasgebeuren intern te houden. En net zoals dit in andere instellingen van de groep gebeurde, werken ze hiervoor samen met Miele Professional. Energiezuinigheid, maar ook het rendement van de droogtrommel, zijn de doorslaggevendende argumenten. Coördinator Diensten Gerrit Denteneer geeft tekst en uitleg.

Woonzorgcentrum Aurora in Tongeren opende zijn deuren in mei 2010. Gelegen vlak bij het stadscentrum en aan het Aniciuspark beschikt de instelling over 40 eenpersoonskamers. Het serviceflatgebouw bestaat uit 43 flats van verschillende oppervlaktes. Aurora maakt deel uit van Foyer De Lork, een groep met tien wzc's, verspreid over Limburg, Antwerpen en Vlaams-Brabant. Hoeft het gezegd dat een wzc van die omvang met een behoorlijke berg was geconfronteerd wordt? Hun partnerschap met Miele Professional is dan ook essentieel om deze klus te klaren.

Kortere wascyclus

"Uitbesteden of niet, dat was en is de hamvraag waarmee we geconfronteerd worden", zegt Gerrit Denteneer. "Na een grondige afweging besloten we zelf in te staan voor het wasgebeuren. Een kosten-batenanalyse werd uitgevoerd en het resultaat liet aan duidelijkheid niets te wensen over. Onze ruime ervaring binnen het wasgebeuren was bij het maken van deze oefening een grote troef. Deze maakt het immers mogelijk met erg realistische cijfers en gemiddelden aan de slag te gaan."

"Het grote voordeel om de was niet aan een externe partner uit te besteden, is het transport dat je uitspaart", vervolgt Gerrit Denteneer. "Want transporteren, daar hangt een kostenplaatje aan vast dat door iemand betaald moet worden. Bovendien winnen we kostbare tijd en... dus ook geld. Werk je immers met een langere verwerkingscyclus van je vuile was, dan zal je sowieso over een grotere voorraad van linnen moeten beschikken, ook en vooral wat de dekbedden betreft die we in gebruik hebben. Maar er stelde zich ook een erg praktisch argument tegen outsourcing. Diezelfde dekbedden zullen in een 'klassiek natreinigingsprocedé' veel behoedzamer gewassen worden, wat de levensduur van deze artikelen ten goede komt. De 'softcare' trommel, gemonteerd in alle Miele-wasautomaten, draagt hier samen met de uitgebreide know-

Miele
PROFESSIONAL



Na een grondige kosten-batenanalyse koos Aurora er bewust voor het wasgebeuren intern te houden.



Het gebruik van Miele-toestellen kan zowel via leasing of aankoop gebeuren.

how bij Miele Professional nog eens extra toe bij.”

Project evalueren

Voor het leveren van de wasuitrusting – drie wasmachines en één droogkast om precies te zijn – koos Aurora heel bewust voor Miele Professional. “Dit is het derde project met Miele”, legt Gerrit Denteneer uit. “En precies zoals dat de andere keren het geval is, vertrekken we bij elk nieuw project van 0. Heel concreet: we brengen de behoefte in kaart en iedereen mag meedingen. Een eerdere samenwerking met onze groep verschaft niet noodzakelijk een apart voordeel.”

“Vooral de energiezuinige droogkast is een troef waarmee Miele het verschil kan maken”, aldus Denteneer. “Dankzij het systeem van warmterecuperatie kan het verbruik lager gehouden worden dan bij toestellen van andere merken. Bovendien maakt het daaruit voortvloeiende hoger rendement van deze droogkast het mogelijk om met slechts één toestel aan al onze behoeften te voldoen. Een tweede toestel had dan weer een extra investering gevergd. Daarnaast bieden alle professionele toestellen van Miele ook

de mogelijkheid om de programma-benaming aan te passen, zodat ook de mensen van de nachtdienst of zelfs occasionele gebruikers de toestellen foutloos en zonder kopzorgen kunnen bedienen. “

Winst voor bewoners

“Onze keuze voor Miele komt ook de bewoner rechtstreeks ten goede”, besluit Gerrit Denteneer. “Wie dat wil, kan met een gerust gevoel ook op de diensten van ons wzc een beroep doen voor de eigen persoonlijke was. De kans op verlies van kledingstukken is met een interne wasserij daarenboven veel kleiner en ook hier geldt: perfecte wasbehandeling en vluigere inzetbaarheid van het kledingstuk voor de bewoner. En misschien nog een andere troef van onze keuze: het wasgebeuren zorgt ervoor dat we voor tewerkstelling zorgen, meer bepaald van 1,5 voltijdse equivalenten. Ook dat is handig meegenomen en het creëert een vorm van flexibiliteit in de organisatie tussen diensten onderling ”

www.miele-professional.be

Wassen op maat...

...in alle betekenissen van het woord. Miele Professional draagt dienstverlening hoog in het vaandel. Een wzc dat met ons in zee gaat, wordt geadviseerd door een medewerker van Miele Professional. Samen bekijken ze de mogelijkheden en zorgen op die manier voor de beste oplossing. Het gebruik van Miele-toestellen kan trouwens op verschillende manieren gebeuren. De klant kan er de voorkeur aan geven de toestellen te kopen, maar misschien gaat zijn voorkeur uit naar een huurformule. Beide zijn mogelijk. Uiteraard bestaan er verschillende formules voor onderhoudscontracten. Dit garandeert een perfecte werking voor de hele levensduur van uw toestellen.



Dankzij het systeem van warmterecuperatie kan het verbruik van de droogkast lager gehouden worden.



Ook de bewoner plukt er de vruchten van.

De ondergrond als opslagvat

In de kantorenbouw worden de laatste jaren enkele interessante technieken toegepast. De grondbuis, energiepalen en het BEO-veld gebruiken warmte of koelte uit de grond om lucht of een vloeistof voor te verwarmen of af te koelen. De bodem in België heeft vanaf twee meter diepte een vrij constante temperatuur van 12 °C. Deze temperatuur kan in de koude wintermaanden gebruikt worden om warmte uit te onttrekken. In de warme maanden brengt de 12°C koelte.

BEO-veld

BEO- veld staat voor boorgat energie opslag. Een gesloten buisjessysteem, verticaal geplaatst onttrekt via een hydraulisch systeem in de winter warmte uit de bodem via een warmtepomp. Door de leidingen wordt een glycolmengsel gepompt. In de zomer zal koelte uit de bodem getrokken worden om het gebouw te koelen. Het buisjessysteem bestaat uit kunststofbuizen die op 20 tot 150 m diep in een boorgat in de bodem worden ingebracht. Door meerdere wisselaars op een afstand van 2 tot 10 m van elkaar aan te brengen ontstaat een voldoende groot opslagvolume. De bodem wordt gebruikt als opslag voor warmte uit het gebouw in de zomer en voor koelte in de winter. Door de bodem te koelen of op te warmen worden hogere rendementen verkregen. Het systeem is een heuse kringloop. Aan het einde van het stookseizoen zal de ondergrondse temperatuur dichtbij het vriespunt liggen.

Die temperatuur in onze bodemopslag wordt dan dankzij een circulatiepomp weer gebruikt om het gebouw te koelen. Tijdens de zomer geven we via het systeem warmte af aan de bodem waardoor de temperatuur zal toenemen totdat het stookseizoen start. Aan het einde van de zomer kan de temperatuur in de bodem gestegen zijn tot 18°C.

Meestal wordt de opbrengst van het BEO-veld aangesloten op een omkeerbare warmtepomp. De warmtepomp zal de warmte opdrijven en afleveren aan het afgiftesysteem. Dit afgiftesysteem voor lage warmteafgifte kan bestaan uit vloerverwarming, over-gedimensioneerde radiatoren of betonkernactivering. Deze combinatie van BEO-veld met warmtepomp en lage temperatuurafgifte geeft hoge rendementen met een enorme besparing financieel en op gebied van CO² uitstoot.

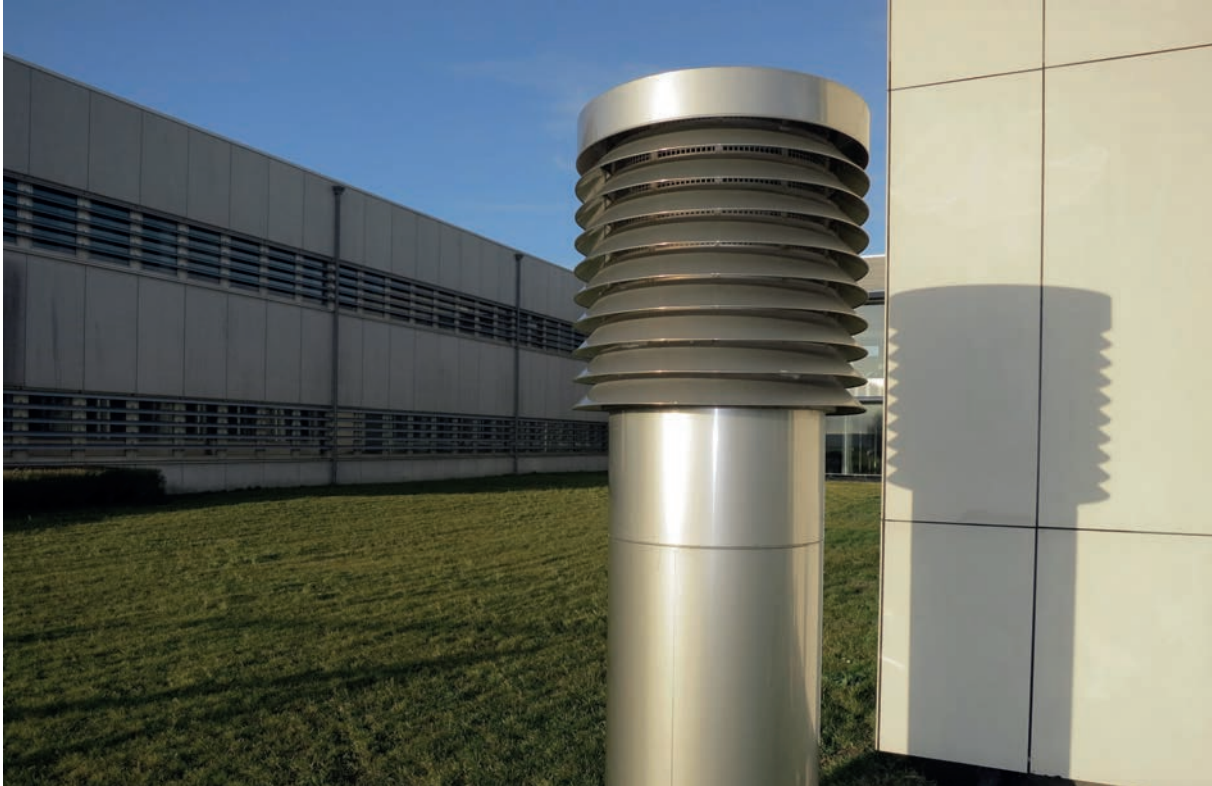
Verder goed nieuws is dat fabrikanten van PE-leidingen een garantie van minstens 50 jaar geven op het materiaal. Gedurende het leven van het BEO-veld zullen de warmtepompen met een levensduur van 10 tot 15 jaar verschillende keren vervangen worden.

Energiepalen

Een energiepaal is een mooie naam voor een funderingspaal met benefits. Door de funderingspalen bij de constructie te voorzien van kunststof slangen bouw je aan een geothermisch energiesysteem. De leidingen worden in de lengterichting aan het wapeningsnet bevestigd en worden met het wapeningsnet in de beton gegoten. De draagkracht van de paal blijft behouden en de kunststof leidingen vormen het hart van je systeem. Deze techniek wordt dus enkel gebruikt voor gebouwen die funderingspalen nodig hebben en worden bijvoorbeeld tot 20 m diepte in de ondergrond ingebracht. De diepte van de funderingspaal en hun aantal is meteen de beperking voor het vermogen van het systeem. Het totale vermogen ligt met andere woorden lager dan dat van een BEO-veld. Zodra het gebouw is afgewerkt zal je een vloeistof zoals pekkel of glycol door de leidingen pompen. Die vloeistof zal warmte uit de bodem opnemen en deze overdragen aan de warmtepomp. Net zoals het BEO-veld wisselen de energiepalen warmte of koude uit met de bodem.



Energiepaal en energiepaal leidingen © REHAU



Grondbuis inlaat © Peter Dellaert

Een belangrijk aandachtspunt is dat de palen de grond in de zomer niet onder nul mogen koelen. Dat zou de kleefkracht van de funderingspaal verminderen en de eigenlijke taak van de palen ondergraven.

De grondbuis

De grondwarmtewisselaar of grondbuis is een systeem van onttrekking van warmte of koelte en geen energieopslagsysteem zoals de eerder besproken energiepalen en het BEO-veld. Door een grondbuis bestaande uit beton of kunststof op 2 tot 4 meter diepte in de bodem in te graven wordt over een lengte van enkele tientallen meters buitenlucht aangezogen. De capaciteit van de grondbuis varieert met de lengte en dimensionering van de buis. De aanzuiging gebeurt met de hulp van een ventilator. De bodem zorgt voor opwarming van de lucht in de grondbuis en komt het gebouw in de koude maanden voorverwarmd binnen. De voorverwarmde lucht is vorstvrij en wordt verder opgewarmd door aansluiting op een warmtewisselaar die warmte haalt uit de afvoerlucht van het gebouw of aangesloten op een verwarmingsbatterij. Aan de gewenste temperatuur wordt het vervolgens ingeblazen in de ventilatoren ruimte.

Door de voorverwarming van de ventilatielucht kan de verwarmingsinstallatie van het gebouw kleiner gedimensi-

oneerd worden. Dit levert een besparing aan brandstofkosten en CO² uitstoot op.



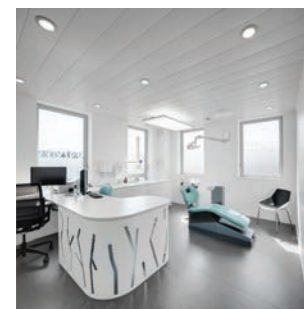
Grondbuis © REHAU

In de zomer komt de lucht het gebouw dankzij de grondbuis voorgekoeld binnen. In gebouwen met een lage koellast wordt de lucht via de ventilatie ingeblazen. Voor de meeste ziekenhuizen en WZC zal bijkomende koeling nodig blijven. In tegenstelling tot een BEO-veld of energiepalen kan de grondbuis niet volledig voldoen aan de verwarmings- en koellast van een gebouw. Er blijft altijd een kleiner gedimensioneerde "verwarmingsetel" noodzakelijk. De aanzuigmond van de grondbuis steekt boven het maaiveld uit en is voorzien van een luchtfilter. De grondbuis zelf wordt licht aflopend geïnstalleerd, met de afloop weg van het gebouw. Aan het eind is een condensputje voorzien van waaruit met een pomp condenswater wordt weggepompt. ●

Peter Dellaert

interalu

Slimme plafonds voor gezonde mensen



Klimaatplafond op maat, binnen uw budget

Metalen klimaatplafonds van Interlu bieden u een gezond binnenklimaat met een constante temperatuur en een hoog akoestisch comfort. De stalen plafonds zijn brandstabiël, zeer flexibel en hebben een hedendaags design. Het lage energieverbruik, de lange levensduur en het onderhoudsgemak zijn bijkomende belangrijke voordelen. Meer info op interalu.eu. Of neem contact met ons op: 03 830 74 00 - info@interalu.eu. We helpen u graag verder!

SAPP® CEILING **EASY-KLIMAPLUS**



interalu
SMART CEILINGS

OCMW Sint-Niklaas kiest voor kluisjes en koelkasten van Dometic Group

Dometic Group

Zinkstraat 13

1500 Halle

Tel.: 02-359 80 43

Fax: 02-359 80 50

www.dometic-facilities.be



Het OCMW Sint-Niklaas beschikt over vijf woonzorgcentra die gelegen zijn in het hart van de stad of in een dorpskern. Bij de opening van wzc Het Lindehof werd een aanbesteding uitgeschreven voor de levering en plaatsing van zowel kluisjes als koelkasten. Voor beide toestellen kwam Dometic Group als winnaar uit de bus. Directeur Peter Goossens en Facilitair Coördinator Elien Van De Wiele lichten de keuze voor Dometic Group toe.

“Woonzorgcentrum Het Lindehof biedt duurzame ouderenzorg in een moderne huiselijke sfeer in het dorp van Belsele. De nieuwbouw is pas eind 2013 volledig in gebruik genomen. Het Lindehof beschikt over 90 ruime en lichte kamers voor (zwaar) zorgbehoevende bewoners en 6 kamers voor kort- en vakantieverblijf. Er zijn ook kamers voor echtparen/samenwonenden. De kamers zijn uitgerust met modern meubilair, flatscreen tv, en een eigen badkamer met wastafel, douche en toilet. Om het comfort compleet te maken wensten we ook een ijskastje en een kluisje te installeren en deden hiervoor een marktprospectie.”

Prijs/kwaliteit geeft de doorslag

“Voor wat betreft de eisen aan de ijskastjes formuleerden we een aantal parameters: geluidloosheid, verbruik, koelkwaliteit, degelijkheid en levensduur. Bovendien moesten de ijskastjes ingebouwd kunnen worden in het kamermeubilair. Op basis van deze criteria bood Dometic Group de beste voorwaarden zeker ook gezien hun uitstekende prijs/kwaliteitverhouding. Concreet opteerden we voor de absorptie ijskastjes model DS4000 BI met een inhoud van 37 liter. Deze koelkasten onderscheiden zich door hun compactheid en discrete en elegante vormgeving. Wat heel belangrijk is: de apparaten werken volstrekt geruisloos. Bovendien werken deze koelkasten energiezuinig. De koelkasten hebben een koelvermogen van 5°C bij een omgevingstemperatuur van 25°C of meer. Om het beeld compleet te maken: op alle verpleegposten werden ook nog koelkasten voor dag-opslag (DS601H) geïnstalleerd van Dometic Group.”

Gebruiksvriendelijke kluisjes

“Ook wat betreft de kluisjes formuleerden we een aantal eisen die vooral te maken hadden met gebruiksvriendelijkheid en voldoende opbergruimte. De kluisjes MD 361 B van Dometic Group beantwoorden hier volkomen aan. Voor de bewoners zijn de kluisjes gemakkelijk te openen via een code van vier cijfers. Mocht men de code vergeten zijn, dan kunnen ze nog steeds een beroep doen op een mastercode. De kluisjes zorgen ervoor dat onder meer waardevolle papieren en sieraden onbemand in de kamer kunnen blijven zonder dat de bewoner zich hierover hoeft te bekommeren.”

Wooncomfort

“Dometic Group is een zeer gewaardeerde partner voor het OCMW Sint-Niklaas. Door hun duurzame producten, twee jaar garantie en snelle interventies hoeven wij ons geen zorgen meer te maken. Bovendien draagt dit alles bij tot het wooncomfort van onze residenten,” besluiten Peter Goossens en Elien Van De Wiele.

 **Dometic**



Straatverlichting © Peter Dellaert

Energiewinsten verstopt in je gebouw

De energieprijzen, de bezorgdheid om klimaatverandering en de vraag naar hoger comfort brengen ons ertoe gebouwen anders te verwarmen en te koelen. We bekijken in dit artikel enkele keuzes om de verwarmings- en elektriciteitsfactuur terug te dringen.

Om de juiste investeringskeuzes te maken is een geïntegreerd plan noodzakelijk waarbij een weldoordacht stappenplan wordt opgemaakt. Zo kan de juiste investering in de juiste volgorde gebeuren.

Het overgrote deel van ons gebouwenbestand is minimaal geïsoleerd. Eigenlijk kan je stellen dat deze gebouwen het geld door deuren, ramen en kieren buiten gooien. Je kan dan wel een hoog efficiënte verwarming plaatsen maar je verwarmt eigenlijk de buitenlucht. De goedkoopste en properste kWh is degene die we niet dienen te produceren. Investeren in degelijke isolatie van de gebouwschil is steeds de eerste maatregel om én geld te besparen én comfort te verhogen. Eens de gebouwschil geoptimaliseerd, besparen we 30% op onze koel- en verwarmingsfactuur. Zoiets maakt iedereen blij toch? Als technische directeur pluk je via deze planmatige aanpak de low hanging fruits en bouw je krediet op.

Bescherm je tegen de zon

Zonwering kan de noodzaak tot decentrale actieve koeling vermijden of verminderen. De koelinstallaties kunnen kleiner gedimensioneerd worden of zijn niet nodig. De goedkoopste zonwering kan de architect met de bouwheer structureel inplannen vanaf de fase van het gebouwontwerp. Denk hierbij aan de oriëntatie van het gebouw, aan uitsteekjes boven de vensters die de hoogstaande zon buiten houden of aan het planten van bomen die met hun kruin het gebouw beschaduwden in de zomer.

De noodzaak om zonwering te plaatsen wordt berekend met een zonnestudie van de verscheidene geveldelen. Zo kan rekening worden gehouden met zekere, continue beschaduwing eigen aan het gebouw of zijn omgeving. Bij de keuze van zonwering is de keuze van de sturing van strategisch belang. Wordt die automatisch aangestuurd bij een bepaalde zonnestand? Geldt de sturing voor het volledige gebouw, het verdiep of is het voor de individuele gebruiker overschrijfbaar?

Laat je licht schijnen

Op gebied van elektriciteitsgebruik kan dezelfde oefening gemaakt worden. Meest voor de hand liggend is een religingting met zuinige lampen. In veel gevallen biedt LED ver-

lichting een stijlvolle oplossing. Een optie die het bekijken waard is, zijn magnetische inductielampen bekend om hun lange levensduur, een laag energieverbruik en een lage investeringskost. Deze lampen bieden uitstekende lichtkwaliteit met een ruim kleurenspectrum en een lichtoutput die gedurende de jaren behouden blijft.

Een technisch relatief eenvoudige ingreep die een stapje verder gaat is verlichting gestuurd via bewegingssensoren. Moeten de gangen en sanitaire ruimtes de hele dag verlicht worden als er niemand aanwezig is? Bewegingssensoren schakelen in een ruimte een reeks lichten aan van zodra ze beweging detecteren. Ze resulteren in aanzienlijke besparingen.

Vergeet bij deze oefening je buitenterreinen en parking niet. Wat voor verlichting wordt daar aangewend? Op de markt van straatverlichting is er de laatste 5 jaar een ware trendbreuk gerealiseerd. Verschillende producten bieden vandalismebestendige stand-alone systemen aan.

Een ander aandachtspunt met potentieel is de aanschaf van A++ gelabelde wasmachines, drogers, koelkasten en TV toestellen. Dit vraagt een doorgedreven planning maar loont. Middelen die maand na maand vrij komen in het exploitatiebudget. Om zuinige toestellen met elkaar te vergelijken is de website www.topten.be een bruikbaar hulpmiddel.

Ventileren voor gezonde lucht en vocht afvoer

Een gezond gebouw vraagt een geschikte ventilatie. Een ventilatie C systeem haalt buitenlucht het gebouw binnen via raamroosters. Vervuilde lucht wordt afgevoerd vanuit de vochtige ruimten zoals keuken, badkamer en toilet.

In ons land zagen we tot voor kort voornamelijk de keuze voor ventilatie C systemen. Ze zijn gekend en gevreesd omwille van de raamroosters die luchtvervuiling, stof en lawaai de leefruimten binnen brengen. Roosters aangestuurd door een CO² meter zijn een duidelijke verbetering van dit systeem. Van zodra het niveau CO² in de ruimte boven een bepaalde waarde stijgt worden de roosters geopend en komt buitenlucht de ruimte binnen. De gebruikte lucht wordt afgevoerd via extractieventielen uit de zogenaamde natte ruimten waarbij in sommige systemen een deel van de warmte wordt gerecupereerd.

Iets recenter op de Belgische markt en bezig aan een steile klim zijn de ventilatiesystemen met warmteterugwinning (WTW) ook nog Ventilatie D genoemd. Ventilatie D garandeert de luchttoevoer voor bewoners, biedt excellente binnenluchtkwaliteit en verlaagt de kans op condensatie en schimmelvorming. Het systeem creëert een evenwicht tussen aan- en afvoer van lucht in het gebouw. Via ventilatoren wordt vervuilde binnenlucht afgevoerd uit natte plaatsen, verse lucht wordt aangevoerd in de droge ruimten. Het systeem draagt de warmte van de afvoerlucht over op de verse aanvoerlucht. Een aanzienlijke besparing op je verwarmingskost. Dit systeem installeert filters op de aan-



voerkanalen zodat verontreinigde lucht buiten het gebouw wordt gehouden. Zoals bij elk systeem is aandacht voor het ontwerp, de correcte plaatsing en het onderhoud van belang om maximaal rendement te garanderen.

Nachtspoeling verwijdert de gebufferde warmte

De continue, dag- en nachtbezetting van ziekenhuizen en woonzorgcentra beperkt de mogelijkheden van intensieve nachtspoeling op warme zomerdagen. We willen er toch even bij stilstaan want voor uw administratieve gebouwen zijn ze interessant.

De invallende zon, de toestellen die warmte produceren en de warmte die vrijkomt door menselijke activiteiten zoals koken en baden warmen het gebouw op. Indien het gebouw zo is ontworpen dat er voldoende warmte bufferende materialen toegankelijk zijn zal de warmte voor een deel gecaptureerd worden. Daarvoor zijn beton en baksteen interessante materialen. Ze nemen warmte op en houden ze vast tot de ruimte opnieuw afkoelt. Het bouwen met zogenaamd natuurlijke materialen zoals houtskeletbouw en isolatie met papiervlokken kan hier moeilijk concurreren. De constructie heeft niet voldoende massa om warmte vast te houden en de binnenlucht zal sneller opwarmen.

Als 's avonds de zon ondergaat koelt de buitenlucht snel af. Dat is het moment waarop automatisch gestuurd, luiken boven de ramen opengaan. Koele lucht stroomt het gebouw binnen en duwt de warme lucht via zogenaamde extractietoeren het gebouw uit. Merk op dat hier geen energie intensieve koelapparatuur wordt gebruikt. ●

Peter Dellaert

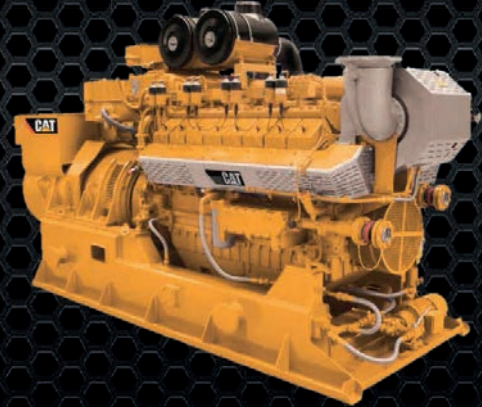
Eneria **CAT**

www.eneria.be
Tel: +32 2 689 22 95
E-mail: contact@eneria.be

Noodstroom - UPS / WKK

Energiebesparende WKK oplossingen op aardgas en biogas

Volledig vernieuwd gamma van CATERPILLAR hoog-rendements-gasmotoren (100-4000kVA)



Dynamische UPS systemen met het hoogste rendement op de markt

Meest compacte oplossing
Decentrale plaatsing mogelijk

NEWS FLASH

Bezoek ons op het VTDV Congres van 8/05/2015

Turn-Key Oplossingen · Engineering · Project Management · 24/7 Service · Training · Installatie · Financiering · Wisselstukken · Revisies

BURGMAN SECURITY BV



Burgman Security uw specialist in toegangscontrole en sleutelbeheer voor de zorg

Binnen de muren van zorginstellingen is het een komen en gaan van cliënten, zorgverleners, bezoekers en dienstverleners. Burgman Security denk mee en biedt praktische, veilige oplossingen voor toegangscontrole en sleutelbeheer.

Interesse? Kijk op onze website.

Burgman Security.

Open in oplossingen, sluitend in kwaliteit.

T 0032 (0)2 808 40 81

E info@burgman-security.nl

www.burgmansecurity.com

Brandwetgeving en branddoorvoeringen in compartimentswanden

Kringwerking Antwerpen



Op 9 februari 2015 had in het UZA een avondlezing plaats aangaande de brandwetgeving en branddoorvoeringen in compartimentswanden. Op de kringwerking waren 40 leden aanwezig.

Als eerste kwam kapitein Pierre Herremans, preventieadviseur van de brandweer Boom en preventieadviseur van het UZA aan het woord. Hij gaf een overzicht van de huidige wetgeving en praktische toelichtingen daaromtrent, onder andere het verschil in bouwaspecten met betrekking tot brandveiligheid tussen hoog- en laagbouw.

Aansluitend gaf dhr. Sven Eeckhoudt, senior hoofdadviser van het departement technisch advies en consultancy van het WTCB een toelichting bij de nieuwe norm voor "brandwerende afdichtingen van doorvoeringen". Daarbij kijken

we vooral uit naar de nieuwe publicatie van de richtlijnen van het WTCB die later dit jaar zal verschijnen als praktische handleiding voor brandwerende afdichtingen in een nieuw kader.

Tijd voor de praktijk

Tot slot was het tijd voor de praktijk. Dhr. Christophe Baete van de firma GAP solutions kwam aan de hand van praktische voorbeelden en leuk beeldmateriaal van brandproeven op verschillende afdichtingen uitleggen hoe een afdichting echt dient te gebeuren. Last but not least kon tijdens de afsluitende drink nog wat aan networking gedaan worden en praktische ervaringen uitgewisseld worden met collega's uit andere zorginstellingen. ●

*Tom Van Malderen
Kringwerking Antwerpen*

SO expert!

Verzorgingsinstellingen

↑ Veiligheid

↑ Doeltreffendheid

↑ Flexibiliteit

→ Normconformiteit

PUB 986042B

De kracht van een specialist, een partner aan uw zijde

De prestaties in een medische omgeving zijn sterk afhankelijk van de beschikbaarheid en de kwaliteit van de elektrische energie.

Socomec, een onafhankelijke franse fabrikant, brengt u zijn expertise aan, in innoverende oplossingen voor:

- De **beveiliging** van patiënten en medisch personeel
- **Optimalisatie** van het beheer van de instelling
 - **Anticiperen op toekomstige noden** het voorzien van flexibele oplossingen
- Het **respecteren** van de vereisten volgens de regels en normen

Bekijk het aanbod op onze website
www.socomec.be/medische-faciliteiten_nl.html



MODULYS GP,
Ononderbroken
stroomvoorziening (UPS)



DIRIS Digiware System voor de bewaking van de
elektrische installatie multi-vertrek en plug & play



Oplossingen voor energie-
verdeling in medische ruimten,
bron-omschakelaars, isolatie-
bewaking en foutlocalisatie

Een gezond binnenklimaat

Kringwerking Limburg

Op 24 februari 2015 organiseerde Kringwerking Limburg een druk bijgewoonde studieavond rond het thema: "Een gezond binnenklimaat: hoe kunnen we dit verkrijgen en behouden?" Ventilatie is een must maar op een goede manier ventileren is een kunst. Ventilatie kan ook een probleem zijn voor een gezond binnenklimaat.

De binnenluchtkwaliteit is een zorg voor beheerders van gebouwen en bouwheren wanneer zij besluiten om een HVAC-systeem te plaatsen. Door de normale bezigheid in een gebouw, genereren we een groot deel van die contaminanten en luchtverontreinigende stoffen, zoals huidschilfers, stof en chemicaliën. Deze verontreinigingen vinden doorgang in het HVAC-systeem en worden opnieuw gecirculeerd, gemiddeld 5 tot 7 maal per dag. Na verloop van tijd veroorzaakt die recirculatie een ophoping van verontreinigingen in het kanaal. Een verontreinigd HVAC-systeem betekent niet noodzakelijk onmiddellijk een ongezonde lucht, maar is een bron voor gezondheidsproblemen en kan verontreinigingen inhouden die ernstige problemen kunnen veroorzaken voor mensen met aandoeningen van de luchtwegen, auto-immuunziekten of milieu-allergieën.

Het begint op de bouwwerf...

Een gezond binnenklimaat begint reeds in de werffase met stockage van het materiaal en controle van de kwaliteit. Is het juiste product aangekocht en wordt het op de juiste manier gemonteerd? Bij oplevering dienen de kanalen gereinigd te worden en voorzien van voldoende toezichtsoeningen zodat men de inspectie & reiniging van het luchtkokernet kan garanderen. Stapelen van aangeleverde kanalen op een droge plek vermijdt beschadigingen. Door beschadiging van het metaal of kaders is een luchtdicht ventilatienet niet meer gegarandeerd. De juiste verbinding van de luchtkokers zorgt ervoor dat ze recht in elkaar schuiven en op een stabiele manier met elkaar in verbinding staan (met poprivetten of schroeven) volgens de voorschriften van de leverancier en conform de mechanisch geattesteerde doorbuigingsproeven. Het gebruik van een voldoende ophanging is evenzeer essentieel. Beschadigde hulpstukken of kanalen worden bij voorkeur niet geplaatst.

Afvalresten weren

Tijdens de werf moeten dierlijke en menselijke afvalresten geweerd worden uit de luchtkokers. Vaak worden deze als afvalcontainer gebruikt en bij oplevering niet gereinigd van het bouwafval. Dit heeft direct effect op het binnenklimaat als de ventilatie in gebruik wordt genomen. SBS, bacteriële en microbiologische verontreiniging zijn hiervan een direct gevolg. Om dit te vermijden moet na de oplevering en voor de in gebruik name van het ventilatienet, de



luchtkokers gereinigd kunnen worden. Toezichtluiken zijn hiervoor essentieel en moeten volgens NBN EN 12097 geplaatst worden op initiële punten in het luchtnet.

Bactefree kanalen

Als het ventilatienet stilligt, vormt dit echter een ideale basis voor schimmels en bacteriën om te groeien en zich voort te planten. Een oplossing hiervoor zijn de bactefree kanalen die uit verkoperd staal zijn gemaakt en er voor zorgen dat bij fysiek contact tussen schimmels en/of bacteriën (zoals aspergillus brasilensis, en staphylococcus aureus) en de bactefree kanalen, het DNA van deze direct wordt afgebroken



en vernietigd. Dit wordt gestaafd niet enkel door labotesten maar ook in situ in een ziekenhuis in Heusy waar de originele galva kanalen werden getest op schimmels. Nadien werden ze vervangen door Bactefree kanalen die na een jaar werden getest op de aanwezigheid van fungi en bacteriën met een reductiefactor van 10. Het gebruik van Bactefree kanalen maakt het chemisch reinigen van kanalen overbodig wat bijdraagt tot een daling van de onderhoudskost en een gezonder binnenklimaat zonder verlies van comfort.

Energiebesparing

Volgens het Amerikaanse ministerie van Energie, wordt 25 tot 40 procent van de energie die wordt gebruikt voor verwarming of koeling verspild. Verontreinigingen in het verwarmings- en koelsysteem hebben als gevolg dat het systeem harder moet werken en verkorten zo de levensduur van het systeem. Hoewel filters worden gebruikt, worden verwarmings- en koelsystemen nog steeds vuil door normaal gebruik. Wanneer een HVAC-systeem schoon is, hoeft het niet zo hard te werken om de gewenste temperatuur te behouden. Hierdoor wordt minder energie verbruikt, wat leidt tot een betere kosteneffectiviteit.

Inspectie van luchtkanalen en het luchtbehandelingsstelsel

Accumulatie van stof op het luchtkanaaloppervlak kan geëvalueerd worden volgens verschillende manieren. De

simpelste en meest gebruikte methode is een visuele inspectie. Deze methode wordt tot op vandaag het meest gebruikt tijdens een periodische inspectie of als check na luchtkanaalreiniging. Nochtans zijn meer objectieve metingen nodig wanneer er niet duidelijk kan besloten worden over de reinheid van de luchtkanalen. De resultaten van de evaluatie dienen steeds gerapporteerd en gedocumenteerd te worden.

Visuele inspectie

Een visuele inspectie omvat verschillende stappen:

1. Buitenkant: controle van de afzuig- en aanzuigopeningen. Er dient gelet te worden op vuilophoping, afdichting (bijvoorbeeld vliegengaas), regendichtheid en plaatsing met betrekking tot eventuele shortcuts van lucht.
2. Luchtbehandelingskast: goede plaatsing van de filters. Check van kwaliteit (droog) en onderhoudsinterval van de filters. Controle afvoer en condenswater.
3. Luchtkanalen: er dient aandacht te zijn voor verschillende soorten verontreiniging en eventuele vochtplekken. Componenten (zoals bijvoorbeeld geluidsdempers, kleppen, enz.) dienen ook gecontroleerd en eventueel gereinigd te worden. ●

Marc Jackmaert

Dé specialist van het binnenklimaat.

testo 480 is de ideale partner voor:

- PMV/PPD meting volgens ISO 7730
- Turbulentiegraadmetering volgens EN 13779
- WBGT-meting volgens ISO 7243 / DIN 33403
- RLT-meting van een VAC-installatie volgens EN 12599
- CO₂-meting en Lux-meting

www.testo.be/comfortmeting

testo NV • Industrielaan 19 1740 Ternat • 02/582 03 61 • info@testo.be

We measure it. **testo**

testo 480

20.09.2012 16:32

PMV/PPD-Messprotokoll

Definited Point

Graph

Datum / Urtzeit: 08.09.2012 18:20

PMV: -0.18

PPD: 0.4%

Esc

testo

Bezoek onze stand op VTDV Congres

Kaat Migom

| Hoofd Technische Dienst Sint-Hiëronymus: zoveel mogelijk ondersteuning bieden



“Als hoofd van de technische dienst wil ik zoveel mogelijk ondersteuning bieden. Eigenlijk is voor mij nooit iets teveel gevraagd. Vanaf mijn eerste werkdag heb ik mij open gesteld en daardoor was het ijs snel gebroken. Ik voel me goed om hier te kunnen samenwerken met een fijne ploeg medewerkers,” opent Kaat Migom (40), hoofd van de technische dienst van Psychiatrisch centrum Sint-Hiëronymus in Sint-Niklaas.

“In 1996 behaalde ik het diploma industrieel ingenieur elektromechanica aan het De Nayer Instituut in Sint-Katelijne-Waver. Mijn eerste werkervaring was in een studie bureau waar ik onder meer de werfopvolging voor mijn rekening nam maar waar ik vooral veel geleerd heb op het vlak van techniek en HVAC. Nadien ging ik aan de slag bij de firma Westerlund in de Antwerpse haven als technische aankoper. Elf jaar geleden ben ik dan gestart in Sint-Hiëronymus in opvolging van het hoofd van de technische dienst die toen doorschoof naar onze overkoepelende organisatie. Sint-Hiëronymus - met 220 ligbedden - heeft een uitgebreid aanbod aan zorgprogramma's voor volwassenen en ouderen met psychiatrische problemen. De problematiek kan verschillend zijn, zowel kort- als langdurend.”

Huizen aankopen voor beschut wonen

“Mijn takenpakket is zeer divers. Naast de dagelijkse operationele activiteiten is de rode draad de talrijke nieuwbouwen en renovatieprojecten die we realiseerden en die nog op stapel staan. Daarnaast ben ik ook zeer actief bij de aankoop van diverse huizen in Sint-Niklaas en Dendermonde. Na aankoop maken we deze huizen instap klaar in het kader van het project “Beschut Wonen Pro Mente”. In Sint-Niklaas beschikken we reeds over 16 huizen, in Dendermonde over 8 huizen. De zoektocht naar geschikte huizen loopt nog steeds door, de vraag naar beschut wonen is immers groot. Ten slotte ben ik actief als preventie-adviseur. Eén week per maand word ik ingeschakeld in de wachtdienst waarbij ik beschikbaar moet zijn in geval van een oproep. Ik maak deel uit van het managementteam dat wekelijks vergadert en waarbij we uitgebreid ingaan op alles wat leeft binnen de organisatie.”

Planner zorgt voor meer structuur

“De technische afdeling beschikt over 19 mannelijke medewerkers met daarin de “klassieke” profielen zoals een metser, tuinier, techniekers, schrijnwerkers, schilders, enz. De medewerkers hebben een grote jobeer, kennis en be-



roepsernst. Sinds kort moeten ze rekening houden met een planner die nu ook deel uitmaakt van de equipe. De inbreng van de planner zorgt in ieder geval voor meer structuur. Vanzelfsprekend zijn de budgetten ook hier niet onbeperkt maar wij hebben toch een hele grote mate van vrijheid over de manier hoe we onze opdrachten organiseren. Op het einde worden we wel afgerekend op kwaliteit en dat is niet meer dan normaal.”

Kennisdeling

“Door de hectiek van elke dag en de talloze klussen die steeds moeten uitgevoerd worden, komen we niet toe aan echt scholingsbeleid. Wij leggen eerder de nadruk op kennisdeling. Wanneer medewerkers of ikzelf een bijscholing volgen, zal de opgedane kennis in de mate van het mogelijke gedeeld worden. De belangrijkste kennis zit echter bij de medewerkers zelf, door hun ervaring zijn ze polyvalent en kunnen ze ingezet worden bij de meest ingewikkelde opdrachten. Om gevaren en risico’s hierbij uit te sluiten komt het er vooral op aan om ons “gezond verstand” te gebruiken.”

Uitdagingen

“Toen ik hier begon was ik de jongste medewerker van de technische afdeling. Intussen zijn er aantal mensen op pensioen en werden ook nieuwe medewerkers aangetrokken. Langzamerhand is mijn inbreng geëvolueerd, meer en meer ben ik een “wijze vrouw” en vertrouwenspersoon geworden. Ik ben nog steeds van mening dat ik vaak aanwezig moet zijn “op de werkvloer”, zonder uiteraard mijn andere opdrachten te verwaarlozen. Je moet daarin een gezond evenwicht vin-

den. Zoals gezegd, voel ik me hier enorm thuis. Het enige “minpuntje” is soms een gebrek aan “overview”. Door een teveel aan operationele taken, raakt het strategische gedeelte van mijn opdracht wel eens in verdrinking. Je mag vooral noteren dat het goed werken is in Sint-Hiëronymus, de uitdagingen liggen voor het oprapen,” besluit Kaat Migom. ●



Psychiatrisch centrum Sint-Hiëronymus in een notendop

- Polikliniek: 220 ligbedden
- 24 woningen in het kader van project “Beschut Wonen Pro Mente”
- Activiteitencentrum Witte Hoeve
- Psychiatrisch verzorgingstehuis Het Hooghuis

Bert Verbeke

uw interieur, *onze* zorg



www.poelsnv.be



poels since 1943
uw interieur, *onze* zorg
votre intérieur, *nos* soins

maatmeubilair | wanden & plafonds
pleisterwerken | binnenschrijnwerk

Meldertsestraat 8, Zelem-Halen
T. 013 33 42 60
F. 013 31 47 24
info@poelsnv.be

Kalender VTDV 2015

dinsdag 21 april 2015	Kringwerking Antwerpen: WKK ism Cogen op ZNA Middelheim
maandag 15 juni 2015	Kringwerking Antwerpen: Bezoek Emmaüs Mechelen BIM
donderdag 18 juni 2015	Kringwerking O- en W- Vlaanderen: SLiM kamer, St Lucas, Innovatieve modelkamer Gent, uitvoerder Wyckaert
donderdag 17 september 2015	Kringwerking O- en W- Vlaanderen: Bezoek brandweercentrale, Kazerne Gent, RF technologies
maandag 28 september 2015	Kringwerking Brussel, VL Brabant, Limburg: Studieavond: Energiebesparende maatregelen in HVAC en sanitaire toepassingen met circulatoren (Grundfos) en Relighting (energieadviseur WeThink)
maandag 12 oktober 2015	Kringwerking Antwerpen: Bezoek industrie Coca Cola Antwerpen
maandag 23 november 2015	Kringwerking Brussel, VL Brabant, Limburg: Toegangscontrole en beheer via badge systeem (SALTO) of in 2016
december 2015	Kringwerking O- en W- Vlaanderen: WIP richtlijnen

Lidmaatschap VTDV - Hoe lid worden van de VTDV?

De VTDV verwelkomt nieuwe leden!

Surf naar www.vtdv.be, klik op rubriek 'Lidmaatschap aanvragen', en vul het bijhorende formulier in. Uw aanvraag wordt dan voorgelegd aan het bestuur dat elke maand samenkomt en u krijgt daarna zo spoedig mogelijk bericht of u geaccepteerd bent als lid. Het lidgeld bedraagt 15 euro per jaar.

Info: www.vtdv.be

Nieuwe leden VTDV 2015:

Februari 2015:

Goddefroy Guy – Facilitair directeur – Jessa ZH Hasselt
 Hombroecx Kathleen – Projectingenieur – ZNA Middelheim
 Wezenbeek Ellen – Projectingenieur – ZNA Middelheim
 Van Noten Luc – Projectingenieur – ZNA Middelheim
 Rotteveel Paul – Projectingenieur – ZNA Middelheim
 De Geyseler Robert – Projectingenieur – ZNA Middelheim

Maart 2015:

Van der Biest Frank – Diensthofid technische dienst – Woon- en zorgcentrum Denderrust
 Keustermans Truus – Technische dienst stafmedewerker – Vzw Compostela
 Meert Steffi – Projectleider bouw – Algemeen Stedelijk ZH Aalst (ASZ)
 Cornillie Hans – Facilitair verantwoordelijke – Sint Monica vzw
 Glorieux Annemie – Diensthofid Ruimteplanning – UZ Leuven
 Huyck Peter – Diensthofid technische diensten & exploitatie – OLV ZH campus Aalst
 Van Geert Bart – Projectleider Technieken – ASZ Aalst

Veelzijdige Prestaties



Kingspan Tarec®, een wereldspeler in hoogperformante, energiebesparende leidingisolatie biedt u alle belangrijke voordelen in één enkel product.

Kooltherm® leidingisolatie heeft de laagste thermische geleidbaarheid van alle gangbare isolatiematerialen – tot 0,021 W/mK bij 10°C.

- ✓ Energiebesparing
- ✓ Superieur rook- en brandgedrag: Euroklasse B_L-s1,d0
- ✓ Uitstekende thermische prestaties
- ✓ Ruimtebesparing
- ✓ Lichtgewicht en eenvoudig te monteren
- ✓ Toepasbaar op warme en koude leidingen

Een compleet isolatiesysteem uit één materiaal.

Voor informatie neemt u contact op met:



HIGH PERFORMANCE INSULATION

KingspanTarec® Industrial Insulation NV

Visbeekstraat 24

B - 2300 Turnhout, België

Tel: +32 14 44 25 25 Fax: +32 14 42 72 21

E-mail: info.be@kingspantarec.com

www.KingspanTarec.com

BENIEUWD HOE 0,8 mm TOCH
EEN GROOT VERSCHIL KAN MAKEN?



Bezoek ons op één van de beurzen en ontdek hoe.

Architect@Work Kortrijk, stand 85 en 88,
Architect@Work Luik, stand 54 en 55 en VTDV-congres, stand 415



www.lcc-plafonds.be



www.interalu.eu